

Apêndice 1

Relatório de Insumos para a Elaboração de Planos Regionais de Saneamento Básico (PRSB) Município de Amparo de São Francisco

ÍNDICE

PLANEJAMENTO DO MUNICÍPIO DE AMPARO DE SÃO FRANCISCO	5
1 INTRODUÇÃO E CONTEXTUALIZAÇÃO	5
2 CARACTERIZAÇÃO GERAL DO MUNICÍPIO	5
2.1 LOCALIZAÇÃO E INSERÇÃO REGIONAL	5
2.2 DEMOGRAFIA	6
2.3 DESENVOLVIMENTO HUMANO	6
2.4 EDUCAÇÃO	6
2.5 SAÚDE	7
2.6 RENDA	7
2.7 CLIMA	8
2.8 RELEVO, SOLO E VEGETAÇÃO	8
2.9 DISPONIBILIDADE HÍDRICA E QUALIDADE DAS ÁGUAS	8
2.9.1 DIVISÃO HIDROGRÁFICA EXISTENTE	8
2.9.2 UNIDADES DE PLANEJAMENTO – UP	9
2.9.3 ENQUADRAMENTO DOS CORPOS D’ÁGUA	10
2.9.4 LEVANTAMENTO DOS RECURSOS HÍDRICOS SUPERFICIAIS	11
2.9.5 LEVANTAMENTO DOS RECURSOS HÍDRICOS SUBTERRÂNEOS	13
2.9.6 SÍNTESE DOS RESULTADOS	14
2.9.7 ANÁLISE DAS DISPONIBILIDADES HÍDRICAS	16
2.10 ASPECTOS AMBIENTAIS	17
2.10.1 REGULARIDADE AMBIENTAL	17
2.10.2 LICENÇAS AMBIENTAIS VIGENTES	17
2.10.3 OUTORGAS DE RECURSOS HÍDRICOS	17
2.10.4 PROGRAMAS SOCIOAMBIENTAIS	18
2.10.4.1 ANÁLISE DOS PROGRAMAS E POLÍTICAS SOCIOAMBIENTAIS DA EMPRESA	18
2.10.4.2 AVALIAÇÃO DA GESTÃO DO TRATAMENTO E DESTINAÇÃO DE RESÍDUOS SÓLIDOS	19
2.10.4.3 IDENTIFICAÇÃO DOS RISCOS E PASSIVOS SOCIOAMBIENTAIS EXISTENTES E POTENCIAIS	19
2.10.4.4 PONTOS CRÍTICOS E RECOMENDAÇÕES DE AJUSTE À ESTIMATIVA DE INVESTIMENTOS	20

2.10.4.5	INDICAÇÃO DE ADOÇÃO DE MECANISMOS DE MITIGAÇÃO DOS RISCOS SOCIOAMBIENTAIS QUE ASSEGUREM A SUSTENTABILIDADE E CONTINUIDADE DAS OPERAÇÕES	20
2.10.5	INTERVENÇÃO EM ÁREAS DE PRESERVAÇÃO PERMANENTE	21
2.10.6	UNIDADES DE CONSERVAÇÃO	21
2.11	PARCELAMENTO	22
2.12	USO E OCUPAÇÃO	22
2.13	ÁREAS DE INTERESSE SOCIAL	22
2.14	ATIVIDADES E VOCAÇÕES ECONÔMICAS	22
2.15	REGULAÇÃO E TARIFICAÇÃO	22
3	DIAGNÓSTICO	24
3.1	SITUAÇÃO DA PRESTAÇÃO DOS SERVIÇOS DE SANEAMENTO BÁSICO	24
3.2	ABASTECIMENTO DE ÁGUA	24
3.2.1	CARACTERIZAÇÃO GERAL	27
3.2.2	DIAGNÓSTICO DAS UNIDADES EXISTENTES	46
3.2.2.1	CONDIÇÕES OPERACIONAIS ATUAIS DO SISTEMA INTEGRADO DA ADUTORA SERTANEJA	46
3.2.2.1.1	DEFICIÊNCIAS QUANDO À CAPACIDADE DE PRODUÇÃO E VEICULAÇÃO DE ÁGUA TRATADA	47
3.2.2.1.2	DEFICIÊNCIAS QUANTO À MANUTENÇÃO E CONSERVAÇÃO	48
3.2.3	MONITORAMENTO DA QUALIDADE DA ÁGUA	49
3.3	ESGOTAMENTO SANITÁRIO	49
4	OBJETIVOS E METAS PARA UNIVERSALIZAÇÃO DOS SERVIÇOS	50
4.1	ÍNDICES DE ATENDIMENTO DO SAA E SES	50
5	PROJEÇÃO DEMOGRÁFICA	51
5.1	PROJEÇÃO DEMOGRÁFICA DAS ÁREAS URBANAS	51
5.2	PROJEÇÃO DE DOMICÍLIOS DOS POVOADOS	55
6	DÉFICITS DO SAA	56
6.1	CRITÉRIOS DE CÁLCULO	56
6.1.1	CONSUMO DE ÁGUA	56
6.1.2	DEMANDA DE ÁGUA	57
6.1.3	PERDAS FÍSICAS E COMERCIAIS	57
6.1.4	HIDROMETRAÇÃO	59
6.1.5	ATENDIMENTO À POPULAÇÃO FLUTUANTE	59

6.1.6	COEFICIENTES UTILIZADOS NO DIMENSIONAMENTO DAS DEMANDAS	59
6.1.7	METAS DE UNIVERSALIZAÇÃO	59
6.2	RESULTADO DA DEMANDA	59
6.3	CÁLCULOS DE DÉFICITS DE TRATAMENTO E RESERVAÇÃO DE ÁGUA	61
7	DÉFICITS DO SES	62
7.1	CRITÉRIOS DE CÁLCULO	62
7.2	METAS DE UNIVERSALIZAÇÃO	62
7.3	CÁLCULOS DE DÉFICITS DE TRATAMENTO DE ESGOTO	62
8	PROGRAMAS, PROJETOS E AÇÕES PARA O SAA	63
8.1	RELAÇÃO DE OBRAS DE AMPLIAÇÃO E DE MELHORIA DO SISTEMA EXISTENTE	63
8.2	RELAÇÃO DE OBRAS COMPLEMENTARES	64
9	PROGRAMAS, PROJETOS E AÇÕES PARA O SES	64
9.1	RELAÇÃO DE OBRAS DE AMPLIAÇÃO E DE MELHORIA DO SISTEMA EXISTENTE	65
9.1.1	MONITORAMENTO DA QUALIDADE DOS EFLUENTES	70
9.2	RELAÇÃO DE OBRAS COMPLEMENTARES	70
10	INVESTIMENTOS E CUSTOS OPERACIONAIS	70
10.1	CAPEX	70
10.1.1	CRITÉRIOS E DIRETRIZES GERAIS	70
10.1.2	CRITÉRIOS E DIRETRIZES ESPECÍFICOS	71
10.2	OPEX	72
10.2.1	PRODUTOS QUÍMICOS	72
10.2.2	ENERGIA ELÉTRICA	73
10.2.3	TRANSPORTE E DISPOSIÇÃO DE LODO	73
10.2.4	GESTÃO E RECURSOS HUMANOS	73
10.3	RESULTADOS	81

PLANEJAMENTO DO MUNICÍPIO DE AMPARO DE SÃO FRANCISCO

1 INTRODUÇÃO E CONTEXTUALIZAÇÃO

De acordo com o disposto no Art. 19 da Lei Federal de N° 11.445 de 05 de janeiro de 2007, a prestação de serviços públicos de saneamento deverá observar o Plano Municipal de Saneamento Básico.

Ainda conforme disposto no Art. 11 deste mesmo instrumento legal, uma das condições para validade de contratos que tenham por objeto a prestação de serviços públicos de saneamento básico, é a existência de planos de saneamento básico; assim sendo, o PRSB se constitui como uma ferramenta de planejamento estratégico para a futura elaboração de projetos e execução de Planos de Investimentos com vistas à obtenção de financiamentos e como instrumentos que definem critérios, parâmetros, metas e ações efetivas para atendimento dos objetivos propostos, englobando medidas estruturais e não estruturais.

Logo, fica evidente a importância de se ter uma análise acerca destes documentos para composição do objeto deste trabalho, que consiste na prestação de serviços técnicos especializados para a estruturação de projeto de participação da iniciativa privada na prestação dos serviços de saneamento.

2 CARACTERIZAÇÃO GERAL DO MUNICÍPIO

2.1 LOCALIZAÇÃO E INSERÇÃO REGIONAL

O município de Amparo do São Francisco está localizado na região nordeste do Estado de Sergipe. Apresenta limites com o município de Telha a leste e a sul, Canhoba a oeste e o Estado de Alagoas a norte. A área municipal é de 35,683 Km². A sede do município tem uma altitude de 51 metros e coordenadas geográficas de 10°08'04" de latitude sul e 36°55'46" de longitude oeste. O acesso de Aracaju à sede do município, é feito pelas rodovias pavimentadas BR –235, BR-101 e SE-200 num percurso total de 116km (PMSB, 2020). Na figura a seguir é apresentada a localização e limites do município.



Figura 1 - Localização e inserção regional do município – Amparo do São Francisco

Fonte: PMSB (2020).

2.2 DEMOGRAFIA

O Censo Demográfico do IBGE de 2010 foi o último levantamento censitário publicado sobre o conjunto das populações municipais. Após 2010, o IBGE estima anualmente a população total dos municípios, com data de referência em 1º de julho de cada ano, para fins de atualização das proporções de distribuição do Fundo de Participação dos Municípios.

De acordo com a estimativa da população residente para os municípios IBGE (2021), o município possui 2.386 habitantes, com densidade demográfica de 66,9 hab/km². De acordo com o Atlas de Desenvolvimento Urbano do Programa das Nações Unidas (PNUD), entre 2013 e 2017 o município apresentou um aumento de 1,36% na população, enquanto Sergipe (UF) registrou aumento de 4,21%.

2.3 DESENVOLVIMENTO HUMANO

No que se refere ao Índice de Desenvolvimento Humano Municipal (IDHM), segundo informações disponibilizadas pelo PNUD (2013), o município apresentou evolução do IDHM no comparativo entre os anos de 2000 e 2010. Para o ano de 2000 o IDHM foi de 0,420 e para o ano de 2010 foi de 0,611, representado em termos relativos uma taxa de crescimento de 45,48% e enquadrado na faixa de classificação “Médio”.

2.4 EDUCAÇÃO

O IDHM Educação é composto por cinco indicadores. Quatro deles se referem ao fluxo escolar de crianças e jovens, buscando medir até que ponto estão frequentando a escola na série adequada à sua idade. O quinto indicador refere-se à escolaridade da população adulta. A dimensão Educação, além de ser uma das três dimensões do IDHM, faz referência ao Objetivo de Desenvolvimento Sustentável 4 – Educação de Qualidade. Em 2010, considerando-se a população de 25 anos ou mais de idade no município - Amparo

de São Francisco, 30,51% eram analfabetos, 36,71% tinham o ensino fundamental completo, 26,41% possuíam o ensino médio completo e 3,60%, o superior completo. Na UF, esses percentuais eram, respectivamente, 23,30%, 42,50%, 30,29% e 8,53%. Na figura a seguir consta, em percentual, o fluxo escolar por faixa etária no município entre os anos de 2000 e 2010 (PNUD, 2013).

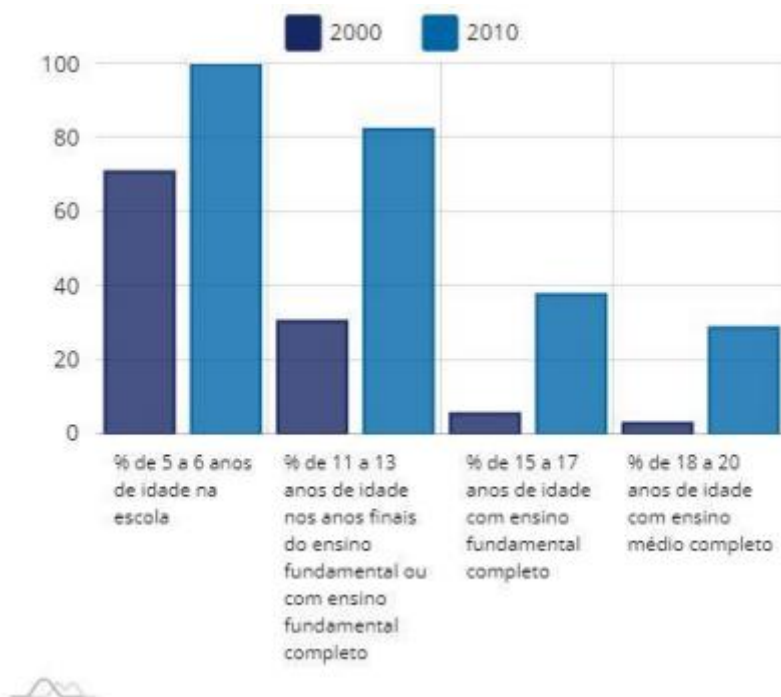


Figura 2 - Fluxo escolar por faixa etária no município – Amparo de São Francisco

Fonte: PNUD, IPEA e FJP.

2.5 SAÚDE

Um dos fatores que refletem as condições do saneamento básico nos municípios é a taxa de mortalidade infantil. Ela é definida como o número de óbitos de crianças com menos de um ano de idade para cada mil nascidos vivos, e segundo a meta 3.2 - Objetivos de Desenvolvimento Sustentável - ODS das Nações Unidas, deve estar abaixo de 12 óbitos por mil nascidos vivos em 2030 no país. No município ela passou de 52,43 por mil nascidos vivos em 2000 para 31,90 por mil nascidos vivos em 2010 no município. Na UF, essa taxa passou de 42,97 para 22,22 óbitos por mil nascidos vivos no mesmo período (PNUD, 2013).

2.6 RENDA

No tocante a renda per capita, o indicador que possibilita mensurar a riqueza produzida em um determinado território, podendo ser o país, unidade federativa, estado ou município é Produto Interno Bruto – PIB. O PIB é a soma de todos os bens e serviços finais produzidos dentro do território econômico de um país, independentemente da nacionalidade dos proprietários das unidades produtoras (IBGE, 2019). O PIB per capita para ano de 2019 no município foi de R\$ 14.014,7. Segundo o perfil do município (PNUD, 2013), os valores da renda per capita mensal registrados, em 2000 e 2010, evidenciam que houve crescimento da renda entre os anos mencionados. A renda per capita mensal

no município era de R\$ 155,75 em 2000, e de R\$ 275,32 em 2010. Ainda, o Índice de Gini, que mede a desigualdade de renda, no município passou de 0,61 em 2000, para 0,51 em 2010, indicando, portanto, houve redução na desigualdade de renda.

2.7 CLIMA

O município apresenta clima do tipo megatérmico semiárido, temperatura média anual de 26°C, precipitação pluviométrica média anual de 800mm e período chuvoso de março a agosto (PMSB, 2020).

2.8 RELEVO, SOLO E VEGETAÇÃO

O município apresenta relevo dissecado com formas de colina e tabular e aprofundamento de drenagem muito fraca a fraca. Os solos são Litólicos Eutróficos, cobertos por uma vegetação Higrófila de Campos Limpos e Sujos (PMSB, 2020).

2.9 DISPONIBILIDADE HÍDRICA E QUALIDADE DAS ÁGUAS

A base de informações para a execução desse produto é aquela que consta no Plano Estadual de Recursos Hídricos de Sergipe PERH-SE e nos Planos das Bacias Hidrográficas dos rios Japarutuba, Piauí e Sergipe.

2.9.1 DIVISÃO HIDROGRÁFICA EXISTENTE

Para efeito de gestão, considera-se a existência de seis sistemas de rios que drenam o estado de Sergipe: São Francisco, Japarutuba, Sergipe, Vaza Barris, Piauí e Real, mas apenas o Japarutuba se insere integralmente em território sergipano. A Figura 3 mostra as bacias pertencentes ao Estado e a Tabela 1 apresenta área e vazão média de cada uma (JICA, 2000). No que se refere às regiões hidrográficas em âmbito nacional, as bacias encontram-se na Região Hidrográfica do São Francisco (a parte da Bacia do Rio São Francisco) e Região Hidrográfica do Atlântico Leste (demais bacias).



Figura 3 - Bacias Hidrográficas de Sergipe

Bacia Hidrográfica	Área (km ²)	Vazão Média (m ³ /s)
São Francisco	7.276	1.780
Japaratinga	1.722	10,6
Sergipe	3.673	13,84
Vaza Barris	2.559	15,64
Piauí	4.262	22,92
Real	2.558	20,46

Tabela 1 - Área e vazão média das bacias hidrográficas de Sergipe

Nesse sentido, o município de Amparo de São Francisco localiza-se na bacia hidrográfica do Rio São Francisco.

2.9.2 UNIDADES DE PLANEJAMENTO – UP

Na definição das Unidades de Planejamento – UP – observou-se os aspectos abaixo relacionados.

- Utilização das características físicas para delimitação das Unidades de Planejamento;
- Cruzamento com informações de disponibilidade hídrica;
- Cruzamento com informações socioeconômicas.

Na definição das UP, as seguintes sub-bacias foram consideradas importantes sob o ponto de vista dos recursos hídricos:

- Japaratinga Mirim e Siriri, afluentes do Rio Japaratinga;
- Jacarecica, Cotinguiba e Poxim, afluentes do Rio Sergipe;
- Traíras, na Bacia do Rio Vaza Barris;
- Arauá, Piauitinga, Guararema e Fundo, na Bacia do Rio Piauí;
- Jabiberi e Itamirim, afluentes do Rio Real.

Além dos afluentes considerados importantes, também foram acrescentadas duas Unidades que representam os grupos de pequenas bacias costeiras entre as bacias Japaratinga e São Francisco, além de Vaza Barris e Piauí. Em virtude da adição das novas unidades, foi eliminada a divisão em alto, médio e baixo de cada bacia. O curso principal passou a ser dividido em apenas duas Unidades.

O resultado da divisão em Unidades de Planejamento é mostrado na Tabela 2. Nessa divisão, foram identificadas 27 Unidades após a inclusão dos afluentes e bacias costeiras e redução da divisão do curso principal.

UNIDADES DE PLANEJAMENTO	NOMES DOS RIOS
UP 1 – Baixo Rio São Francisco	Rio Curituba, Riacho Lajedinho, Riacho do Mocambo, Rio Gararu, Rio Campos Novos, Rio Capivara, Rio Salgado rio Jacaré
UP 2 – Foz do Rio São Francisco	Riacho Jacaré, Riacho dos Filões, Riacho da Onça, Rio Betume
UP 3 – GC-1	Rio Sapucaia
UP 4 – Alto Rio Japaratuba	Rio Japaratuba
UP 5 – Rio Japaratuba Mirim	Rio Japaratuba Mirim
UP 6 – Rio Siriri	Rio Siriri
UP 7 – Baixo Rio Japaratuba	Rio Japaratuba
UP 8 - Alto Rio Sergipe	Rio Socavão, Rio Sergipe
UP 9 – Rio Jacarecica	Rio Jacarecica
UP 10 – Rio Cotinguiba	Rio Cotinguiba
UP 11 - Baixo Rio Sergipe	Rio Sergipe
UP 12 – Rio Poxim	Rio Poxim, Rio Poxim Mirim, Rio Poxim Açú, Rio Ptanga
UP 13 - Alto Rio Vaza Barris	Rio Vaza Barris, Rio Salgado, Rio Lomba
UP 14 – Rio Trairas	Rio das Trairas, Rio das Pedras
UP 15 - Baixo Rio Vaza Barris	Rio Vaza Barris, Rio Tejupeba, Riacho Água Boa
UP 16 – GC-2	-
UP 17 - Alto Rio Plauí	Rio Jacaré, Rio Plauí
UP 18 – Rio Arauá	Rio Arauá
UP 19 – Rio Plautinga	Rio Plautinga
UP 20 – Rio Fundo	Rio Fundo
UP 21 – Rio Guararema	Rio Guararema, Rio Pagão
UP 22 – Rio Plauí	Rio Plauí, Rio Biriba
UP 23 - Alto Rio Real	Rio Real
UP 24 – Rio Jabiberi	Rio Jabiberi
UP 25 - Médio Rio Real	Rio Real
UP 26 – Rio Itamirim	Rio Itamirim
UP 27 - Baixo Rio Real	Rio Real, Rio Paripe

Tabela 2 - Unidades de Planejamento

Com essa divisão de Unidades de Planejamento o município de Amparo de São Francisco está inserido na UP 1 – Baixo Rio São Francisco.

2.9.3 ENQUADRAMENTO DOS CORPOS D'ÁGUA

A bacia do Rio São Francisco, a qual está localizado o município de Amparo de São Francisco, concentra 16,5% da população do Estado. No que se refere aos aspectos de saneamento ambiental, o abastecimento d'água na Bacia do Rio São Francisco continua entre as melhores coberturas.

A agricultura irrigada, cuja principal atividade é a de fruticultura, é um dos mais relevantes e recentes aspectos de uso e ocupação do solo e um dos fatores que poderão modificar o perfil produtivo, elevando a produtividade do estado de Sergipe. Os principais perímetros irrigados são: o Platô de Neópolis, com área irrigável de 10.432 ha e área de influência de 7.230 ha, o Califórnia, que possui uma área irrigável de 1.360 ha e área plantada de 1.750 há, e o Jacaré-Curituba, com cerca de 5.000 ha. Estas áreas fazem parte dos principais projetos de irrigação do Estado. A identificação de crescimento das áreas irrigadas pode ser comparada quando da projeção de maior

crescimento da população nos municípios de Canindé de São Francisco, Poço Redondo, Japoatã, Monte Alegre de Sergipe e Neópolis. Os perímetros de irrigação ainda são gerenciados pela Companhia de Desenvolvimento do Vale do São Francisco (CODEVASF) e pela Companhia de Desenvolvimento de Recursos Hídricos e Irrigação de Sergipe (COHIDRO). Estão em estudos para implantação o Projeto Xingó – com abrangência nos municípios de Canindé do São Francisco, Poço Redondo e Monte Alegre de Sergipe –, que levará água aos municípios da Bahia e de Sergipe. Isto significará a incorporação de vastas áreas de terra, hoje pouco produtivas. Merece destaque o significativo número de assentamentos que ocorreram na década de 2000, em particular no trecho entre Canindé do São Francisco e Poço Redondo, formado por minifúndios. Segundo informação da SEMARH, o número de assentamentos chega a 300. Este aumento do número de assentamentos implica em uma pressão antrópica maior sobre os recursos hídricos.

A área de proteção ambiental existente no âmbito da Bacia do Rio São Francisco é a Reserva Biológica Santa Isabel (federal), que está localizada na faixa litorânea norte de Sergipe, entre a foz do Rio São Francisco e a foz do Rio Japarutuba. O Monumento Natural Grota do Angico, unidade de conservação estadual criada pelo Decreto 24.922, de 21 de dezembro de 2007, está situado no alto sertão sergipano, a cerca de 200 km de Aracaju, entre os municípios de Poço Redondo e Canindé de São Francisco, às margens do Rio São Francisco. A região abriga remanescentes florestais da Caatinga, bioma exclusivamente brasileiro e quase em sua totalidade nordestino.

Considerando os diferentes ecossistemas aquáticos e analisando os resultados apresentados no “Programa de Enquadramento dos Cursos d’Água do Estado de Sergipe”, de acordo com a Resolução CONAMA nº 20/86, junto às informações mais atuais sobre uso e ocupação do solo, assentamentos, novas indústrias e outorgas, é possível ressaltar os seguintes aspectos:

Ambiente lótico - todo o curso do Rio São Francisco (Baixo São Francisco), no estado de Sergipe, tem sua água classificada como doce. Os seus principais afluentes, localizados na mesorregião do sertão sergipano, têm suas águas classificadas como salobras e são susceptíveis à salinização. Já os afluentes localizados na mesorregião do leste sergipano passam a ser classificados como doce. É importante registrar o expressivo aumento da população da bacia. Se não houver melhoria significativa nos resultados das análises de indicadores de saneamento ambiental, deverá ocorrer um agravamento dos resultados de coliformes termotolerantes, oxigênio dissolvido, DBO, COT e nitrogênio total, nitrato, nitrito e amônia nos pontos de coleta próximos ou a jusante das sedes municipais. Também se destacam a presença de nitrogênio e fósforo, resultantes da exploração de áreas cada vez mais extensas com a agricultura irrigada.

2.9.4 LEVANTAMENTO DOS RECURSOS HÍDRICOS SUPERFICIAIS

As bacias hidrográficas do estado de Sergipe têm uma configuração longitudinal orientada de Noroeste para Sudeste no limite com o estado da Bahia, até atingir a linha de costa. A porção limítrofe com a Bahia está sempre situada em ambiente semiárido. Na medida em que se aproxima do litoral, as bacias passam a ter seu território com áreas

mais amenas em decorrência de maiores precipitações nas proximidades do Oceano Atlântico.

A avaliação das disponibilidades hídricas foi realizada através de simulação como MODAHAC, para todas as bacias e respectivas UP. Nesse sentido, foram selecionados alguns indicadores de disponibilidade hídrica para cada Unidade de Planejamento incluindo descargas média, mínima e máxima, ecológica e com garantias de 90% (Q90) e 99% (Q99).

Avaliando os indicadores de disponibilidade hídrica para as UP Baixo Rio São Francisco e Foz do Rio São Francisco apresentam valores de elevadas disponibilidades hídricas superficial, potencial e efetiva. Elas estão concentradas no curso principal da bacia, verificando-se, por diferença entre os parâmetros dos postos fluviométricos operados no Rio São Francisco, que os deflúvios produzidos nas áreas de drenagem situadas entre as duas UP são extremamente reduzidos em relação às demais bacias de contribuição. De fato, as regularizações deste rio dependem muito mais dos volumes liberados no reservatório da Usina Hidrelétrica de Xingó do que das contribuições do seu baixo curso, a jusante da Barragem de Xingó (Canindé de São Francisco) à foz.

Atualmente as operações de laminação dos volumes rio abaixo são definidas pelo Sistema Integrado Nacional de Operação do Setor Hidroelétrico – SIN, sujeita à demanda de energia elétrica e entidade autônoma alheia a alçada da Companhia Hidroelétrica do São Francisco (CHESF), que, neste caso, é integrante do Sistema apenas como geradora de energia integrada ao mercado nacional pela Agência Nacional de Energia Elétrica (ANEEL).

Tratando-se de um rio federal, que neste trecho corta os estados de Alagoas e Sergipe, deve ser levado em consideração que as disponibilidades hídricas calculadas são compartilhadas entre os dois estados. Entretanto, a ordem de grandeza das descargas médias, com 90% e 99% de permanência e a descarga mínima são tão elevadas que dificilmente poderão gerar algum conflito na repartição dos escoamentos. Ou seja, o Rio São Francisco continua sendo o maior manancial estratégico para Sergipe, desde que a qualidade de suas águas seja preservada.

Nesse contexto, merece destaque o Projeto Canal de Xingó, empreendimento da Companhia de Desenvolvimento dos Vales do São Francisco e do Parnaíba (CODEVASF), que tem por objetivo básico ampliar a oferta de água ao sertão semiárido do estado de Sergipe e parte do estado da Bahia.

Com o objetivo de atender e suprir os múltiplos usos da água numa região que tem escassez de recursos hídricos, o Projeto Canal de Xingó vem sendo desenvolvido desde 1998 e hoje se encontra em fase de elaboração do projeto básico da fase I, que compreende o trecho entre a captação no Reservatório de Paulo Afonso IV até o quilômetro 114,55 do seu traçado, chegando ao município de Poço Redondo em Sergipe.

2.9.5 LEVANTAMENTO DOS RECURSOS HÍDRICOS SUBTERRÂNEOS

O diagnóstico das águas subterrâneas no estado de Sergipe foi elaborado com base em dados secundários; a classificação e caracterização hidrogeológica dos aquíferos do estado de Sergipe foi feita fundamentada na metodologia proposta por Rocha (2007) no Diagnóstico Hidrogeológico do Estado de Mato Grosso, Costa (1999) no Plano Diretor dos Recursos Hídricos da Bacia do Rio Mundaú - AL, Costa (2001) no Plano Diretor dos Recursos Hídricos da Bacia dos Rios Paraíba, Sumaúma e Remédios – AL – e no estudo Geologia, Tectônica e Recursos Minerais do Brasil (CPRM, 2003).

Nessa caracterização foram utilizados, também, os dados de trabalhos específicos dos aquíferos ou de determinadas regiões, como por exemplo: os dados do Mapa dos Principais Sistemas Aquíferos do País em ArcVIEW (ANA, 2003), Panorama de Qualidade das águas Subterrâneas no Brasil (ANA, 2005), Atlas Digital sobre Recursos Hídricos de Sergipe (SRH-SEPLANTEC, 2004), Petrobras (FEITOSA, 1998) e principal mente do Study on Water Resources Development in the State of Sergipe, Brazil (JICA - SEMARH-SE, 2000).

Com base no mapa geológico (CPRM, 2003) e na estimativa do tipo de porosidade predominante, o estado de Sergipe foi dividido em dois domínios: o Domínio Poroso e o Domínio Fraturado, respectivamente com porosidade intergranular e com porosidade fissural. Esses foram subdivididos em sistemas aquíferos, em que alguns apresentam um bom nível de conhecimento hidrológico no Estado.

Grande parte do Estado é composta por aquíferos intergranulares (Domínio Poroso) associados a sedimentos não consolidados (Coberturas Cenozóicas) que cobrem o embasamento cristalino (Domínio Fraturado), como mostra a Figura 4 disposta adiante.

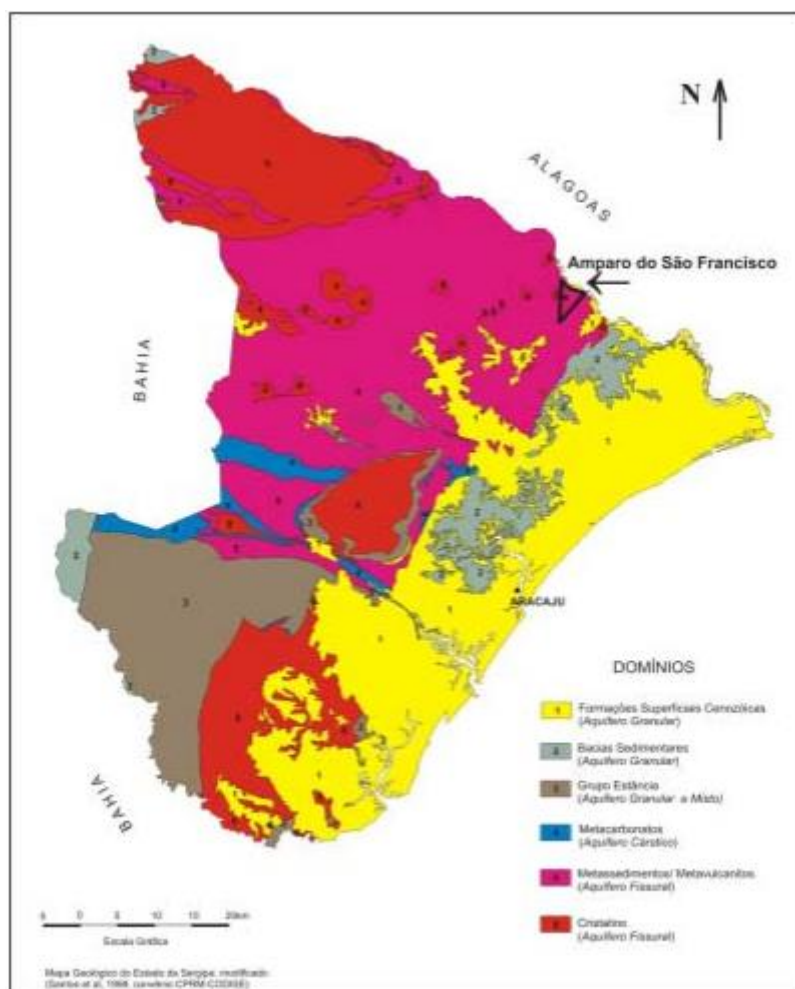


Figura 4 - Domínios Hidrogeológicos do Estado de Sergipe

Fonte: CPRM (2002).

Portanto, Amparo do São Francisco pode-se distinguir três domínios hidrogeológicos: Metasedimentos/Metavulcanitos, que ocupa aproximadamente 90% do território municipal, além do Cristalino e Formações Superficiais Cenozóicas (CPRM, 2002).

2.9.6 SÍNTESE DOS RESULTADOS

Constata-se pela análise da Tabela 3 seguinte, que a disponibilidade explorável de $813.123 \times 10^6 \text{ m}^3/\text{ano}$ representa uma parcela ínfima (0,43%) das reservas permanentes ($182.041 \times 10^9 \text{ m}^3$) dos aquíferos. Cabe ainda ressaltar que a disponibilidade sustentável estimada para as bacias não necessariamente coincide com as estimativas apresentadas abaixo, uma vez que nem sempre a linha limítrofe do domínio coincide com o limite da bacia, gerando áreas diferentes que influenciam no cálculo da disponibilidade sustentável.

Bacia hidrográfica	Reservas		Potencialidade	Disponibilidades			
	Rp	Rr		(x 10 ⁶ m ³ /ano)			
	(x 10 ⁹ m ³)	(x 10 ⁶ m ³ /ano)	(x 10 ⁶ m ³ /ano)	Di	De	Dex	Ds
JAPARATUBA	35.032	105.596	175.386	25.656	4.437	144.643	149.085
SERGIPE	36.394	89.610	162.385	85.406	17.108	119.055	137.120
PIAUI	18.577	196.934	235.098	43.137	8.611	172.851	179.131
VAZA BARRIS	19.886	66.294	106.064	65.100	10.920	73.059	83.974
REAL	6.968	40.479	54.420	36.430	5.082	48.827	53.907
SÃO FRANCISCO	59.984	166.034	286.110	72.589	11.819	228.108	239.930
GC1	4.560	9.210	18.330	7.360	720	14.850	15.570
GC2	640	14.990	16.270	0	0	11.730	11.730
Total	182.041	689.147	1.054.063	335.678	58.697	813.123	870.447

Tabela 3 - Resumo das estimativas das reservas, potencialidades, disponibilidades e recursos explotáveis de águas subterrâneas por Bacia Hidrográfica no Estado

Conforme a Tabela 4, a comparação do Domínio Poroso (Bacia Sedimentar de Sergipe e Formação Barreiras) com o Domínio Fraturado (Fissural) mostra que a porosidade intersticial (intergranular), além de ser maior, é mais efetiva no armazenamento de água e, portanto, as reservas reguladoras desse meio poroso são bem superiores às dos sistemas fraturados (fissural).

PARÂMETROS QUANTITATIVOS	Domínio Poroso	Domínio Cárstico Fissural Sedimentar	Domínio Cárstico Fissural Metacarbonático	Domínio Fissural	Domínio Fissural Muito Fraturado	Totais
Reserva Permanente (x 10 ⁹ m ³)	123,016	45,495	0,000	0,000	0,000	168,511
Reserva Reguladora (x 10 ⁶ m ³ /ano)	397,580	184,723	12,704	52,020	5,700	652,727
Potencialidade (x 10 ⁶ m ³ /ano)	644,449	275,710	12,704	52,020	5,700	990,583
Disponibilidade Instalada (x 10 ⁶ m ³ /ano)	133,455	67,107	15,000	54,926	55,000	325,488
Disponibilidade efetiva (x 10 ⁶ m ³ /ano)	21,467	11,919	2,562	10,279	11,340	57,567
Disponibilidade Explotável (x 10 ⁶ m ³ /ano)	504,581	216,540	8,629	38,147	-6,204	761,693
Disponibilidade Sustentável (x 10 ⁶ m ³ /ano)	526,062	228,470	12,134	46,081	5,140	817,887

Tabela 4 - Parâmetro Quantitativo por Domínio Aquífero

O Domínio Poroso com 504,58 x 10⁶ m³/ano representa cerca de 70% das disponibilidades explotáveis da bacia, onde a Bacia Sedimentar de Sergipe, em função da sua área de recarga dentro deste domínio e características hidrogeológicas, é o que apresenta maior potencialidade. Não foi possível distinguir a participação do aquífero Barreiras, pois no âmbito da Bacia Sedimentar esse aquífero integra um sistema aquífero com as formações da bacia sedimentar.

Apenas na área onde o mesmo ocorre sobre o embasamento cristalino seria possível a sua individualização, o que não corresponde ao total desse aquífero. Destaca-se também a participação do Domínio Cárstico-Fissural Sedimentar como importante

manancial para o Estado, pois responde por cerca de 28% do potencial hídrico subterrâneo e contribui de forma decisiva para o atendimento das demandas no terço superior das bacias dos rios Vaza Barris e Piauí.

2.9.7 ANÁLISE DAS DISPONIBILIDADES HÍDRICAS

As disponibilidades hídricas em Sergipe sinalizam para duas situações diferenciadas. A disponibilidade global, incluindo o expressivo manancial do Rio São Francisco, resulta numa cifra em torno de 20,4 bilhões de m³/ano. Parte desta disponibilidade é apropriada pelo Estado, através de adutoras que abastecem municípios ribeirinhos ao São Francisco ou que transpõem água para atender outras bacias, tirando proveito da ampla condição oferecida por este manancial. Assim, a disponibilidade aqui considerada inclui a transposição de água feita pela DESO para atender às demandas nas bacias dos rios Japarutuba, Sergipe, Vaza Barris, Piauí e Real.

Quando se analisam as bacias que compõem a maior parte do interior sergipano, incluindo as bacias dos rios Japarutuba, Sergipe, Vaza Barris, Piauí, Real e as dos grupos de bacias GC-1 e GC-2, verifica-se que a disponibilidade contabilizada nestas bacias é da ordem de 253,0 milhões de m³/ano, ou seja, 8.023 l/s, incluindo as vazões transpostas pela DESO. Embora importante para estas bacias, pela oferta estratégica que representa, não cabe ser comparada com as disponibilidades oferecidas pelo Rio São Francisco, mesmo porque, como um rio de integração nacional, oferece ao estado de Sergipe águas coletadas nos demais Estados de montante e regularizadas para atender a demanda das geradoras de energia do Sistema CHESF.

De acordo com o Plano Estadual de Recursos Hídricos de Sergipe PERH-SE, em 2010 o estado de Sergipe demandava 505.296.996 m³/ano, da qual 269.137.303 m³/ano estava localizada na Bacia do Rio São Francisco, ou seja, mais da metade. É nesta bacia que se localizam as mais importantes áreas irrigadas do Estado.

O resultado do balanço hídrico reflete o saldo apurado entre a disponibilidade e as demandas globais de cada Unidade de Planejamento e bacia em 2010. Este resultado pode indicar superávits do balanço, uma vez que se refere a volumes globais das disponibilidades das bacias às quais são adicionadas as vazões transpostas pela DESO para atender as demandas nas UP e nas bacias.

O balanço global do Estado indica um saldo de 20 bilhões de m³/ano, no entanto, quando se desconta a Bacia do Rio São Francisco, o superávit é de 16,8 milhões de m³/ano, ou seja, algo como 0,5 m³/s.

Uma análise sucinta da situação dos saldos de balanço apurados por bacia e por Unidade de Planejamento mostra que, na visão do PERH, ocorrem superávits importantes nas bacias do Rio São Francisco e do Rio Sergipe. No primeiro, por ser um manancial de porte regional que conta com expressiva oferta hídrica. No caso da Bacia do Rio Sergipe porque conta com reservatórios e transposição capazes de atender suas demandas e ainda garantir saldo relevante para atendimento ao crescimento futuro de demanda.

Os mais expressivos saldos ocorrem nas UP-1 e UP-2 e se referem à Bacia do Rio São Francisco. Embora estejam nessas UP as maiores demandas de irrigação, também estão nelas as maiores disponibilidades, se comparadas às outras Unidades de Planejamento.

2.10 ASPECTOS AMBIENTAIS

2.10.1 REGULARIDADE AMBIENTAL

Nos estudos são apresentadas as licenças disponibilizadas por município, porém, para vários municípios que possuem sistemas regulares de distribuição de água e, em alguns casos, de coleta de esgoto, não existem informações sobre a existência das respectivas licenças ambientais. O Consórcio entende ser possível que algumas licenças não tenham sido disponibilizadas, por isso não se conclui que exista uma irregularidade, mas que precisa ser cobrada da atual concessionária uma relação mais completa dessas licenças para ser feita a correta projeção de necessidades futuras. As licenças analisadas foram todas Licenças de Operação (LO). São apresentadas também as condicionantes específicas de cada licença disponível, tendo em vista que para cada empreendimento existem particularidades nessas condicionantes. É importante salientar que não foi informado pelo órgão ambiental quais condicionantes vêm sendo cumpridas.

2.10.2 LICENÇAS AMBIENTAIS VIGENTES

O licenciamento ambiental é instrumento administrativo pelo qual o órgão ambiental competente licencia a localização, instalação, ampliação e a operação de empreendimentos e atividades utilizadoras de recursos ambientais, que são consideradas efetiva ou potencialmente poluidoras ou daquelas que, sob qualquer forma, possam causar degradação ambiental, considerando as disposições legais e regulamentares e as normas técnicas aplicáveis ao caso.

No tocante ao histórico de Licenças Ambientais sobre o referido município, não existem informações sobre a existência das respectivas licenças ambientais vigentes.

2.10.3 OUTORGAS DE RECURSOS HÍDRICOS

A outorga de direito de uso de recursos hídricos de domínio do Estado é ato administrativo mediante o qual o poder público outorgante, representado no estado de Sergipe, através da sua Superintendência Especial de Recursos Hídricos e Meio Ambiente – SERHMA, autoriza ao outorgado o uso de recursos hídricos, por prazo determinado, nos termos e nas condições expressas no respectivo documento.

A outorga deve ser solicitada ao órgão SERHMA, por meio do site do Sistema de Outorga de Recursos Hídricos de Sergipe – SORHSE, onde serão preenchidos o requerimento e os documentos necessários para solicitação. Sendo documento indispensável para o processo de renovação da licença, devendo ser apresentada no processo de licenciamento.

No presente item é apresentada a(s) outorga(s) identificada(s) por bacia hidrográfica no estado de Sergipe. A maior parte dos sistemas de abastecimento de água no estado possuem outorga válida. As validades variaram entre 2 e 30 anos. Está(ão) apresentada(s) a seguir (Quadro 1) a(s) outorga(s) disponibilizada(s).

OUTORGA ADUTORA SERTANEJA AMPARO DE SÃO FRANCISCO				
NR	Data de emissão	Validade	Vazão Máxima (m ³ /h)	Coordenadas
373	28/06/2004	28/06/2034	972	S 10° 06' 21" W 36° 54' 31"
Exigências Legais				
<ul style="list-style-type: none"> • A outorgada deverá implantar e manter em funcionamento equipamentos de medição para monitoramento contínuo da vazão captada. • A outorga poderá ser renovada mediante apresentação de requerimento à ANA, com antecedência mínima de noventa dias do término de sua validade. 				

Quadro 1 - Outorga de recursos hídricos no município

2.10.4 PROGRAMAS SOCIOAMBIENTAIS

De maneira geral, o estado de Sergipe é atendido integralmente pelos mesmos programas ambientais, no entanto os municípios de Aracaju, Barra dos Coqueiros, Santo Amaro, Rosário do Catete, Carmópolis, General Maynard, Maruim, Nossa Senhora do Socorro, São Cristóvão e Itaporanga D'ajuda são atendidos por um programa diferenciado de gerenciamento de resíduos sólidos contemplado pelo Plano intermunicipal de Resíduos Sólidos do Consórcio da Grande Aracaju.

2.10.4.1 ANÁLISE DOS PROGRAMAS E POLÍTICAS SOCIOAMBIENTAIS DA EMPRESA

Foram informados pela EMPRESA, a existência dos programas ambientais e socioambientais apresentados no Quadro 2. Mas nenhum programa específico por município foi apresentado.

Programa	Objetivo	Cumprimento
Livro Liberdade para a alma	Empréstimo de livros para todos os colaboradores da EMPRESA e seus familiares.	Informativo. Sem evidências
DESO vai à escola	Execução de atividades de educação ambiental em estabelecimentos de ensino das redes públicas e particulares do Estado.	Informativo. Sem evidências
Escola vai à DESO	Visitas técnicas monitoradas às ETA's, ETE's, Captação da adutora do São Francisco e Barragem do Rio Poxim e ao Laboratório de Análises bacteriológicas.	Informativo. Sem evidências
DESO sustentabilidade	Projeto de coleta seletiva – Eco ponto em parceria com a Cooperativa dos Agentes Autônomos de Reciclagem de Aracaju (CARE) e a Coleta de óleo vegetal para descarte adequado.	Informativo. Sem evidências
Projeto DESO Colaboradores	Incentivo na formação dos colaboradores, fomentando os subsídios necessários para o adequado exercício da profissão por meio de desenvolvimento de habilidades e competências essenciais.	Informativo. Sem evidências
DESO e comunidade	Desenvolvimento de atividades relativas a Educação Ambiental nos diversos segmentos da sociedade.	Informativo. Sem evidências
Saneamento Expresso	Divulgar informações de saneamento para a população utilizando veículo tipo ônibus adaptado e equipado com maquete didática e funcional.	Informativo. Sem evidências
DESO + Verde	Plantio de mudas diversas em áreas degradadas no estado	Evidência de algumas fotos, mas não identificado o município.

Quadro 2 - Programas ambientais e socioambientais informados pela DESO

2.10.4.2 AVALIAÇÃO DA GESTÃO DO TRATAMENTO E DESTINAÇÃO DE RESÍDUOS SÓLIDOS

Foi apresentado um Plano intermunicipal de Resíduos Sólidos do Consórcio da Grande Aracaju, com a apresentação do projeto, análise de cenários e planejamento das ações de forma completa e integrada, contemplando os municípios de Aracaju, Barra dos Coqueiros, Santo Amaro, Rosário do Catete, Carmópolis, General Maynard, Maruim, Nossa Senhora do Socorro, São Cristóvão e Itaporanga D'ajuda.

Os demais municípios não tiveram programas de gestão e destinação de resíduos sólidos apresentados.

2.10.4.3 IDENTIFICAÇÃO DOS RISCOS E PASSIVOS SOCIOAMBIENTAIS EXISTENTES E POTENCIAIS

Não foi disponibilizada a documentação comprobatória dos passivos ambientais existentes nos sistemas atualmente em operação.

Não obstante, pode-se mencionar vários riscos e passivos sociais existentes e potenciais com falta de saneamento de maneira geral como consta em Brasil (2004): o (re)surgimento de doenças como diarreia, cólera, dengue, esquistossomose e leptospirose. Diminuição do índice de desenvolvimento humano (IDH), desvalorização

dos imóveis nas áreas sem o saneamento básico, degradação acelerada do meio ambiente, superlotação do sistema público de saúde, dentre outros.

No que se referem aos riscos ambientais específicos para a operação dos sistemas de saneamento, vale comentar que os serviços de abastecimento de água e esgotamento sanitário, suas estruturas e equipamentos, estão intimamente ligados aos recursos hídricos, que por sua vez dependem do funcionamento natural do ciclo hidrológico.

As mudanças climáticas tendem a reduzir os volumes de chuvas, aumentar as temperaturas e os períodos de estiagem, em toda a região nordeste do Brasil bem como, fato que, se concretizado, aumentará a intensidade dos períodos de estiagem, fazendo com que a principal preocupação seja a indisponibilidade de volumes de água suficiente para a demanda das cidades, suas populações, serviços e indústrias.

Além disso devem ser observados ainda alterações na intensidade e periodicidade de fenômenos como La Niña e El Niño, que possuem forte influência nessa região.

O estado de Sergipe, possui seu território inserido dentro de dois grandes biomas brasileiros, a Caatinga e a Mata Atlântica. O município de Amparo de São Francisco está inserido no bioma Caatinga.

As projeções das entidades ligadas aos estudos de mudanças climáticas, mais especificamente o IPCC - Painel Intergovernamental sobre Mudanças Climáticas e o PBMC - Painel Brasileiro de Mudanças Climáticas apontam que a Caatinga apresentará aumento de 0,5º a 1º C da temperatura do ar e decréscimo entre 10% e 20% da precipitação durante as próximas duas décadas (até 2040), com aumento gradual de temperatura de 1,5º a 2,5º C e diminuição entre 25% e 35% nos padrões de chuva, enquanto para a Mata Atlântica, as projeções dos modelos estudados pelo PBMC apontam que a porção nordestina do bioma enfrente aumento relativamente baixo nas temperaturas entre 0,5º e 1º C e decréscimo nos níveis de precipitação em torno de 10%.

2.10.4.4 PONTOS CRÍTICOS E RECOMENDAÇÕES DE AJUSTE À ESTIMATIVA DE INVESTIMENTOS

Para fins de investimentos deverão ser consideradas neste planejamento:

- Regularização das licenças ambientais e outorgas existentes;
- Obtenção, com a devida regularização, das licenças operacionais, onde não existam.

2.10.4.5 INDICAÇÃO DE ADOÇÃO DE MECANISMOS DE MITIGAÇÃO DOS RISCOS SOCIOAMBIENTAIS QUE ASSEGUREM A SUSTENTABILIDADE E CONTINUIDADE DAS OPERAÇÕES

As políticas de investimento em saneamento devem ser bem previstas e elaboradas a partir do conhecimento dos problemas e seus respectivos impactos, ajustando-se às necessidades das áreas urbanas e rurais (ENANPUR, 2017). Essas políticas devem ser planejadas em conjunto com outras, a fim de favorecer o desenvolvimento sustentável, o melhoramento da saúde e qualidade de vida, bem como conservação dos recursos hídricos e do meio ambiente (BRASIL, 2009). A implantação de soluções técnicas

adequadas com o uso de tecnologias de tratamento de resíduos é capaz de auxiliar na redução dos impactos à saúde pública e ao meio ambiente (SANTIAGO, 2018). Além disso, o planejamento para a implantação de sistemas de saneamento deve estabelecer prioridades observando as particularidades de cada população (SOARES et al., 2002).

No caso do estado de Sergipe, existe a Política Estadual de Saneamento - Lei nº 6.977 de 03 de novembro de 2010, que dá providências para a implementação das melhores ações com maior segurança jurídica. Além das leis e decretos referentes ao município.

2.10.5 INTERVENÇÃO EM ÁREAS DE PRESERVAÇÃO PERMANENTE

Amparo de São Francisco não possui condicionante de licença sobre intervenção em Área de Preservação Permanente.

2.10.6 UNIDADES DE CONSERVAÇÃO

A Lei Federal nº 9.985, de julho de 2000, instituiu o Sistema Nacional de Unidades de Conservação (SNUC) que é responsável por regulamentar os critérios, normas e procedimentos oficiais para a gestão das Unidades de Conservação (UCs), abrangendo essas áreas nos níveis federal, estadual e municipal.

De acordo com a lei, o SNUC estabelece a classificação das UCs constituindo 12 categorias de espaços, de acordo com os objetivos, propriedades e características particulares de cada área. Inicialmente, as categorias são divididas em dois grupos: Unidades de Proteção Integral e as Unidades de Uso Sustentável. As Unidades de Proteção Integral são responsáveis por preservar a natureza, permitindo apenas o uso indireto de seus recursos naturais, em atividades como a pesquisa científica e o turismo ecológico. Já as Unidades de Uso Sustentável têm como objetivo compatibilizar a conservação da natureza com o uso sustentável de parcela de seus recursos naturais (BRASIL, 2000).

O grupo das Unidades de Proteção Integral é composto por cinco categorias de UC, enquanto o das Unidades de Uso Sustentável é dividido em sete categorias, como é possível observar na Tabela a seguir.

Unidades de Proteção Integral	Unidades de Uso Sustentável
Estação Ecológica	Área de Proteção Ambiental
Reserva Biológica	Área de Relevante Interesse Ecológico
Parque Nacional	Floresta Nacional
Monumento Natural	Reserva Extrativista
Refúgio da Vida Silvestre	Reserva de Fauna
	Reserva de Desenvolvimento Sustentável
	Reserva Particular do Patrimônio Natural

Tabela 5 - Classificação das UCs de acordo com o SNUC

Fonte: Brasil (2000)

As divisões das unidades de conservação municipais, em características específicas, obedecem a categorização disposta na Lei Federal nº 9.985, de julho de 2000.

O município de Amparo de São Francisco não possui Unidades de Conservação.

2.11 PARCELAMENTO

O município de Amparo de São Francisco não possui legislação específica sobre Parcelamento do Solo tampouco Plano Diretor.

2.12 USO E OCUPAÇÃO

Em Amparo de São Francisco não há legislação específica sobre Uso e Ocupação do Solo.

2.13 ÁREAS DE INTERESSE SOCIAL

Amparo de São Francisco não possui legislação específica sobre Áreas de Interesse Social.

2.14 ATIVIDADES E VOCAÇÕES ECONÔMICAS

Conforme informações disponibilizadas pelo IBGE para o ano de 2020, dentre as atividades econômicas que compreendem o PIB do município, destacam-se: agropecuária, indústria, serviços, administração, defesa, educação, saúde públicas e seguridade social.

Na Figura a seguir está apresentada a porcentagem de contribuição de cada atividade econômica, sendo que o valor total variável do PIB a preços correntes do ano 2020 é equivalente a R\$ 33.738,00 (x 1000).

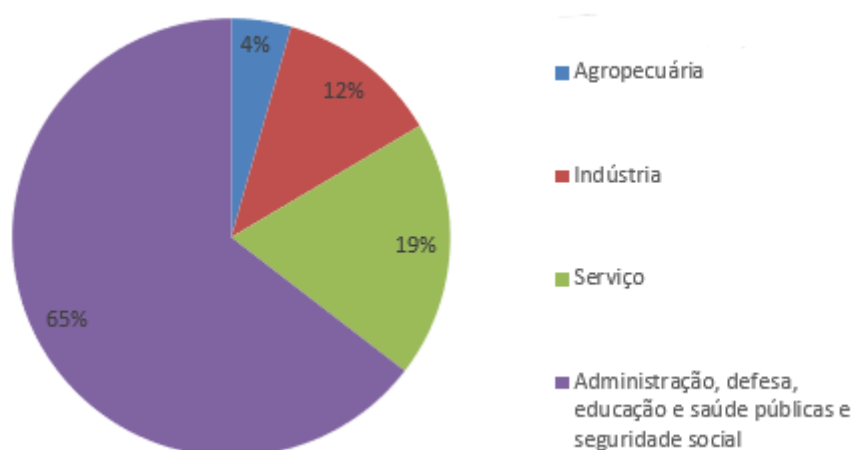


Figura 5 – Atividades Econômicas de Amparo de São Francisco

Fonte: IBGE (2020).

2.15 REGULAÇÃO E TARIFICAÇÃO

A regulação de serviços públicos de saneamento básico, conforme estabelecido pela Lei Federal nº 11.445/2011, poderá ser delegada pelos titulares a qualquer entidade reguladora constituída dentro dos limites do respectivo Estado (BRASIL, 2011). A Agência Reguladora de Serviços Públicos do Estado de Sergipe (AGRESE) é responsável por regulamentar e fiscalizar a prestação dos serviços nas áreas de saneamento, energia elétrica, rodovias, telecomunicações, portos e hidrovias, irrigação, transportes intermunicipais de passageiros, combustíveis, distribuição de gás canalizado, inspeção de segurança veicular, coleta e tratamento de resíduos sólidos e outras atividades,

resultantes de delegação do poder público. A agência é regulamentada pela Lei nº 6.661, de 28 de agosto de 2009 e pela Lei nº 8.442, de 05 de julho de 2018, respectivamente.

A AGRESE publicou em 31 de março de 2023 a Portaria nº14/2023 que dispõe sobre o reajuste tarifário linear de água e esgoto, autorizado para a Companhia de Saneamento do Estado de Sergipe – DESO a vigorar a PARTIR DE 1º DE MARÇO DE 2023.

Nas tabelas a seguir estão apresentados os valores tarifários vigentes, de acordo com as categorias de usuários dos serviços prestados pela DESO para o serviço de abastecimento de água.

Categorias	Faixas de Consumo		Tarifas	
	m ³		Mínima	R\$ / m ³
Residencial	até 10		43,91	-
	11 a 20			9,82
	21 a 30			14,93
	31 a 50			20,93
	51 a 100			29,12
	>100			37,50
Residencial Social	até 10		21,96	-
	11 a 15			6,88
	16 a 20			7,85
	21 a 30			14,93
	31 a 50			20,93
	51 a 100			29,12
Comercial	até 10		101,46	-
	>10			17,92
Industrial	até 30		428,87	-
	>30			22,43
Pública	até 10		193,23	-
	>10			29,53

Tabela 6 - Valores tarifários aplicados pela DESO para o serviço de abastecimento de água para ligações de água medidas

Categorias	Área do Imóvel	Consumo	Valor da Fatura
	m ²	Estimado (m ³)	R\$
Residencial	até 30	20	142,12
	31 a 60	24	201,86
	61 a 100	28	262,23
	101 a 180	44	581,09
	>180	60	1.001,03
Comercial	até 100	30	459,60
	101 a 250	60	996,81
	>250	120	2.071,22
Industrial	Qualquer área	300	6.485,87
Pública	Qualquer área	300	8.758,76

Tabela 7 - Valores tarifários aplicados pela DESO para o serviço de abastecimento de água para ligações de água não medidas

3 DIAGNÓSTICO

3.1 SITUAÇÃO DA PRESTAÇÃO DOS SERVIÇOS DE SANEAMENTO BÁSICO

Nos itens a seguir estão apresentadas as descrições da situação da prestação dos serviços de abastecimento de água e esgotamento sanitário do município de Amparo de São Francisco.

3.2 ABASTECIMENTO DE ÁGUA

Os sistemas de abastecimento de água podem ser categorizados em sistemas integrados e sistemas isolados.

Os sistemas integrados são compostos basicamente por 7 sistemas de produção de água, a saber: Agreste, Alto Sertão, Itabaianinha, Piauitinga, Propriá, Sertaneja e Metropolitana, que atendem a vários municípios em função da localização geográfica, sendo o sistema de distribuição, composto por reservatórios, rede de distribuição e ligações prediais, inerentes a cada município.

Nesse sentido, o município de Amparo de São Francisco faz parte do sistema Integrado Sertaneja.

Amparo de São Francisco está situada às margens do Rio São Francisco, sendo seu sistema de abastecimento de água constituído apenas de rede de distribuição, abastecida diretamente do reservatório apoiado da Área 200 da Adutora Sertaneja. A rede de distribuição atende a praticamente toda as vias públicas da área urbana.

O Sistema Integrado de Abastecimento de Água da Adutora Sertaneja foi implantado, em sua conformação inicial, no início dos anos 70, pela extinta SUVALE, autarquia federal criada pelo Decreto-lei no 292, de 28 de fevereiro de 1967.

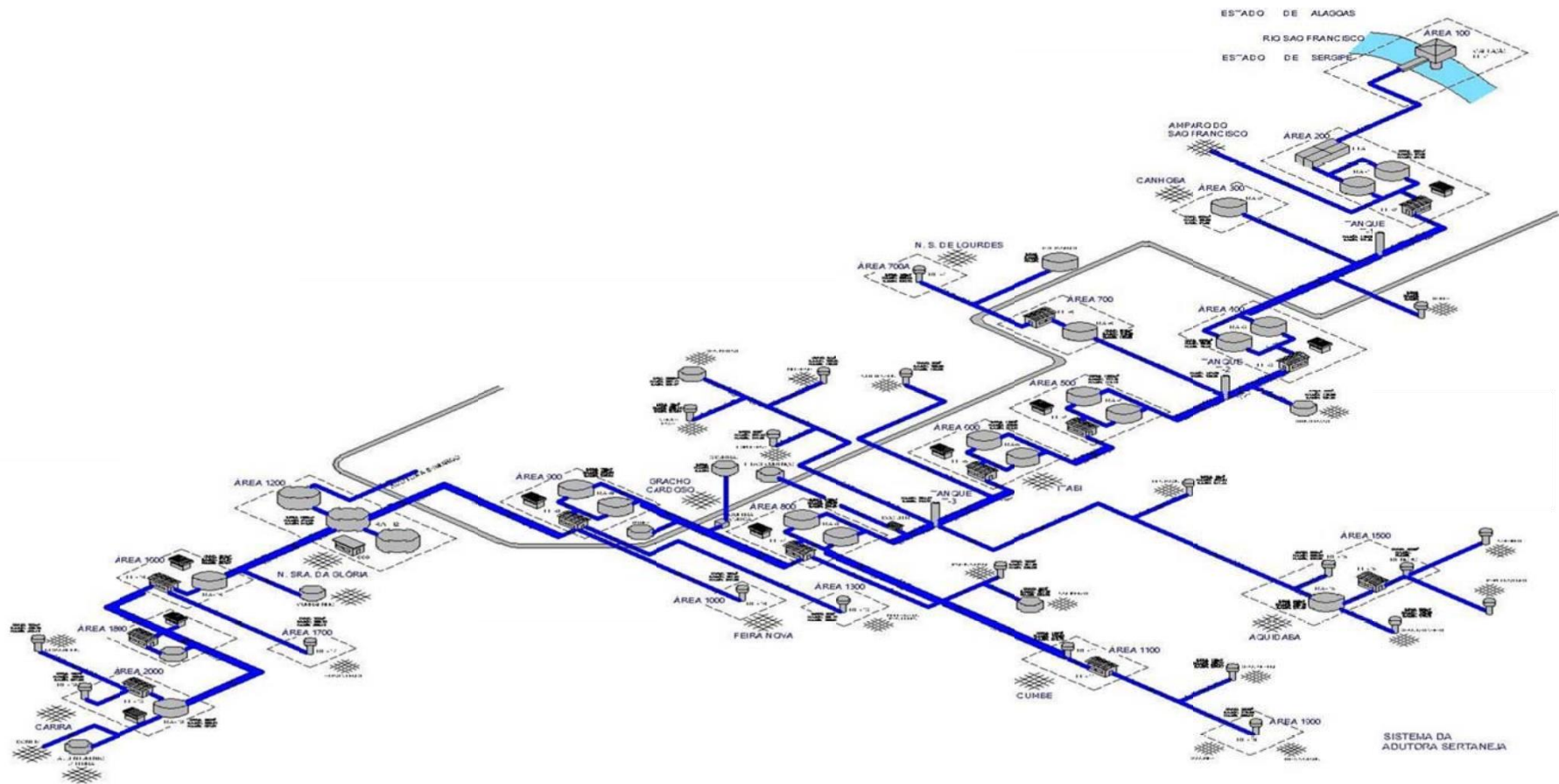
O Sistema da Adutora Sertaneja foi objeto, ao longo dos anos, de vários planos de obras de ampliação de sistemas adutores e incorporação de novas localidades. Destacam-se a duplicação da adutora e incorporação de cidades como Cumbe e Aquidabã no início dos anos 80, além de diversas localidades rurais. Diversas outras obras de incorporação de povoados foram executadas nos últimos anos pela DESO.

Até o ano de 1994 o sistema aduzia água bruta do Rio São Francisco, com simples cloração, ano em que entrou em operação a Estação de Tratamento de Água Gilberto Freire. O Sistema Integrado, em forma resumida, é composto pelas seguintes unidades operacionais principais.

- **Manancial:** Rio São Francisco;
- **Captação:** Tipo Tubulão, localizada em Amparo do São Francisco, vazão de 280 l/s;

- **Tratamento:** Estação tipo compacta, processo de tratamento por filtração direta ascendente, capacidade de tratamento de 270 l/s;
- **Reservação Principal:** 26 reservatórios, de 50 a 1.250, totalizando 17.080 m³;
- **Reservação Secundária:** 12 reservatórios, de 50 m³ a 350 m³, totalizando 1.255 m³;
- **Adução Principal e Secundária:** 238,51 km de adutoras, diâmetros de 75 mm a 400 m e 11 Estações Elevatórias.

No esquema a seguir apresenta-se a configuração geral do Sistema Integrado da Adutora Sertaneja.



3.2.1 CARACTERIZAÇÃO GERAL

As vias públicas da sede são pavimentadas em asfalto em 25% da extensão, em 65% em pavimento articulado e os 10% restantes são não pavimentadas.

As principais unidades do sistema, que apresentam interesse para o presente estudo, são apresentadas a seguir. Ressalte-se que se destacam neste item as áreas que possuem estações elevatórias que formam parte do sistema principal de adução, existindo ainda diversas áreas de centros de reservação ou apenas reservatórios elevados de distribuição, atendendo a comunidades rurais.

ÁREA 100 - Captação e Estação Elevatória EE-1

- Características das obras civis

A Área 100 está localizada nas proximidades de Amparo de São Francisco e é composta de uma casa de bombas implantada sobre um tubulão circular, o qual abriga as 3 bombas verticais tipo 14D4 de fabricação KSB, com motores de 300 CV de potência, conforme as ilustrações a seguir.





Figura 6 - Vistas gerais externas e interna da estação elevatória e externa da subestação elétrica

As características principais dos conjuntos elevatórios são apresentadas a seguir.

Marca	KSB
Modelo	B14 D/4
Vazão	687,6 m ³ /h
Altura manométrica	84,9 mca
Motor	WEG
Potência	300 CV
Rotação	1785 rpm

Da área 100, a Elevatória EE-1 recalca para a área 200, através de uma linha com diâmetro de 400 mm, com cerca de 2.090 m de extensão.

ÁREA 200 - ETA e Estação Elevatória EE-2

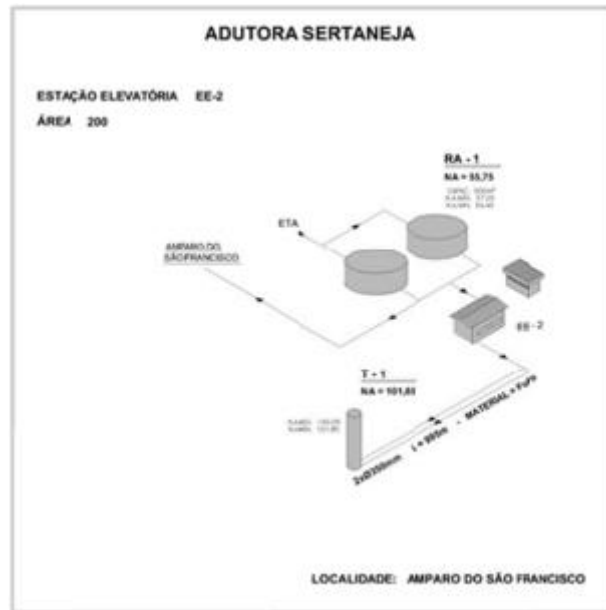
- **Unidades principais existentes**

A área 200 recebe água através da adutora de recalque da EE-1 e é constituída pelas seguintes unidades operacionais:

– Estação de Tratamento de Água Gilberto Freire

A planta do sistema de produção de água tratada Sertaneja, conhecida também por ETA Gilberto Freire, foi implantada em 1994, na cidade de Amparo, com capacidade nominal

de 270 l/s. Esta estação é a única do Sistema Integrado, respondendo pelo abastecimento de todas as localidades vinculadas ao Sistema Integrado.



O processo de tratamento utilizado é o simplificado, tipo filtração direta de fluxo ascendente com seis unidades filtrantes operando sob regime de taxas declinantes variáveis, pré-fabricadas em resina reforçada com fibra de vidro (RRFB).

Junto ao bloco hidráulico da planta estão executados o prédio de controle e de químicos e um reservatório apoiado de água tratada. A este último, se conectam os ramais de sucção das elevatórias de água para lavagem dos filtros e de água tratada.



Reservatório de água de lavagem



Casa de Química



Vista geral da área da ETA



Subestação elétrica

- Reservatório apoiado circular de 250 m³ para lavagem dos filtros, com cota de fundo de 41,43 m. O reservatório alimenta a Estação elevatória de lavagem dos filtros, dotada de três conjuntos elevatórios, sendo uma para rodízio e reserva.

- Reservatório apoiado retangular com capacidade de 350 m³, com cota de projeto de nível d'água máximo de 44,23 m e mínimo de 40,95 m. Esta unidade situa-se junto à Estação Elevatória EE-2 e à subestação, este reservatório alimenta a estação elevatória e, através de uma linha por gravidade, a rede de distribuição da sede municipal de Amparo de São Francisco.

- **Características das obras civis da estação elevatória EE -2**

A edificação que abriga a Estação elevatória EE-2 tem dimensões externas de 15,80 m x 7,10 m e compõe-se do poço de bombas, passadiço para quadros de comando, sala de operador, vestiário e sanitário.



Vistas externas e internas da estação elevatória e externa

A EE-2 conta com três conjuntos elevatórios, sendo um de reserva, recalçando para a Área 400, através de uma adutora de recalque composta de duas linhas paralelas com diâmetro de 350 mm e extensão de 7.215 m. As características dos conjuntos elevatórios são apresentadas a seguir.

CONJUNTOS 1 / 2 / 3

Marca	FB
Modelo	FBMET
Vazão	360 m ³ /h
Altura manométrica	153 mca
Motor	WEG
Potência	350 CV
Rotação	1780 rpm

Esta adutora é subdivida em dois tramos sequenciais por uma torre tipo “stand-pipe” implantado a 995 m da EE-2. No tramo por gravidade está implantada uma derivação que abastece a Área 300, que a riga o reservatório apoiado que abastece a cidade de Canhoba. Este reservatório atualmente está desativado tendo sido instalado um by-pass.

ÁREA 400 - Estação Elevatória EE-3

- **Características das obras civis**

A área 400 é composta de dois reservatórios apoiados, circulares, em concreto armado e com capacidade de armazenamento de 1.250 m³ cada unidade e da Estação Elevatória EE-4.

Cada unidade de reserva possui diâmetro de 20,60 m e as cotas de projeto de nível d’água máximo e mínimo de 82,08 m e 78,08 m respectivamente.

A edificação da estação elevatória EE-3 apresenta características semelhantes à da EE-2, da Área 200, com dimensões totais de 16,0 m x 8,0 m e compõe-se do poço de bombas, passadiço para quadros de comando, sala de operador, vestiário e sanitário.



Vista geral externa da Área 400 e dos reservatórios apoiados



A EE3 conta com três conjuntos elevatórios, sendo um de reserva, recalcando para a Área 500, através de uma linha de recalque composta de duas linhas paralelas com diâmetro de 350 mm e extensão de 8.426 m até a torre T-2. As características dos conjuntos elevatórios são apresentadas a seguir.

CONJUNTOS 1, 2 e 3

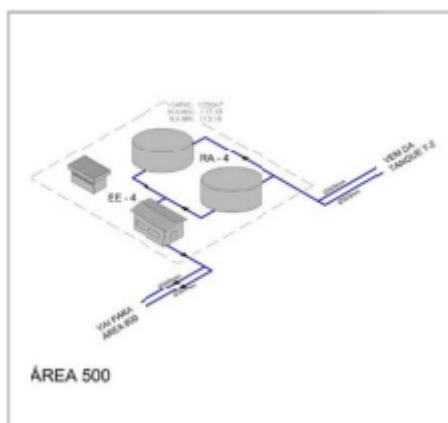
Marca	FB
Vazão	360 m ³ /h
Altura manométrica	176 mca
Motor	WEG
Potência	400 CV

A partir da T2 efetua-se uma derivação que abastece a Estação Elevatória EE-6 da área 700, através de duas linhas paralelas de diâmetro 300 mm e 948 m de extensão.

- ÁREA 500 - Estação Elevatória EE-4

- **Características das obras civis**

A área 500 é composta de dois reservatórios apoiados, circulares, em concreto armado e com capacidade de armazenamento de 1.250 m³ cada unidade e da Estação Elevatória EE-4.



Cada unidade de reservação possui diâmetro de 20,70 m e as cotas de nível d'água máxima e mínimo de 117,16 m e 113,16 m, respectivamente.

A edificação da estação elevatória EE-4 apresenta características semelhantes à da EE-2, da Área 200, com dimensões totais de 16,0 m x 8,0 m e compõe-se do poço de bombas, passadiço para quadros de comando, sala de operador, vestiário e sanitário. Complementam a Área 500 a Subestação elétrica e a casa do vigia.



Acham-se instalados na EE-4, três conjuntos elevatórios, sendo um de reserva. Estes conjuntos recalcam para a área 600, através de uma linha com extensão de 5.300 m composta de duas tubulações paralelas com diâmetro 300 mm. As características dos conjuntos elevatórios são apresentadas a seguir.

Marca	FB
Modelo	FBMET
Vazão	310 m ³ /h
Altura manométrica	206 mca
Motor	N/D
Modelo	N/D
Potência	350 CV
Rotação	1785 rpm

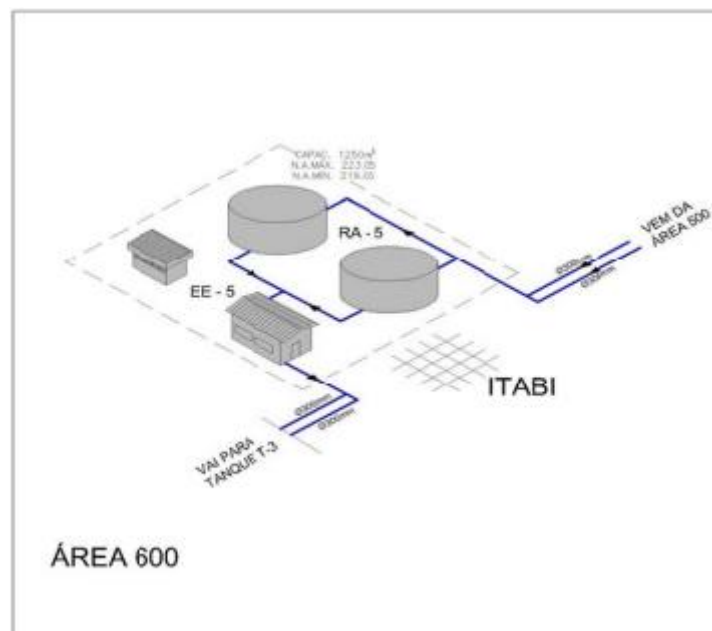
ÁREA 600 - Estação Elevatória EE-5

- Características das obras civis

A área 600 é composta de dois reservatórios apoiados, circulares, em concreto armado e com capacidade de armazenamento de 1.250 m³ cada unidade, da Estação Elevatória EE-5 e de uma unidade de cloração.

Cada unidade de reservação possui diâmetro de 20,00 m e as cotas de nível d'água máximo e mínimo de 223,05 m e 219,05 m, respectivamente. A partir dos reservatórios apoiados é abastecida a rede de distribuição da sede municipal de Itabi.

A edificação da estação elevatória EE-5 apresenta dimensões totais de 17,77 m x 5,70 m e compõe-se do poço de bombas, passadiço para quadros de comando, sala de operador, vestiário e sanitário.





Vista interna e externa da Estação Elevatória EE-5 e dos reservatórios apoiados



A unidade de cloração é composta por injetor, clorador automatizado e cilindros metálicos de cloro gasoso. Segundo informações do pessoal de operação o sistema de cloração está operando normalmente.

Complementam a Área 600 uma nova Subestação elétrica, construída juntamente com as obras de recuperação e automação operacional da unidade, no ano de 2010, e a casa do vigia. A EE-5 também conta com três conjuntos elevatórios instalados, sendo um de reserva.

Estes conjuntos recalcam para a Torre T-3 situada na localidade de Mata, através de uma linha com 4.148 m, com duas tubulações de diâmetro 300 em paralelo. Da torre abastece-se por gravidade a área 800, através de uma linha com extensão de 10.420 m composta de duas tubulações paralelas com diâmetro de 300 mm. As características dos conjuntos elevatórios são apresentadas a seguir.

CONJUNTOS 1/ 2/ 3

Marca	INGERSOLL DRESSER PUMPS
Modelo	5 LN 22B
Vazão	387 m ³ /h
Altura manométrica	143 mca
Motor	WEG
Modelo	355 M/L
Potência	350 CV
Rotação	1790 rpm

Da torre T-3 deriva ainda a linha adutora duplicada de diâmetro 250 mm que abastece a Área 1.500 que corresponde ao centro de reservação da cidade de Aquidabã. Da mesma torre inicia-se a adutora que abastece a localidade de São Mateus, assim como diversos povoados em seu trajeto.

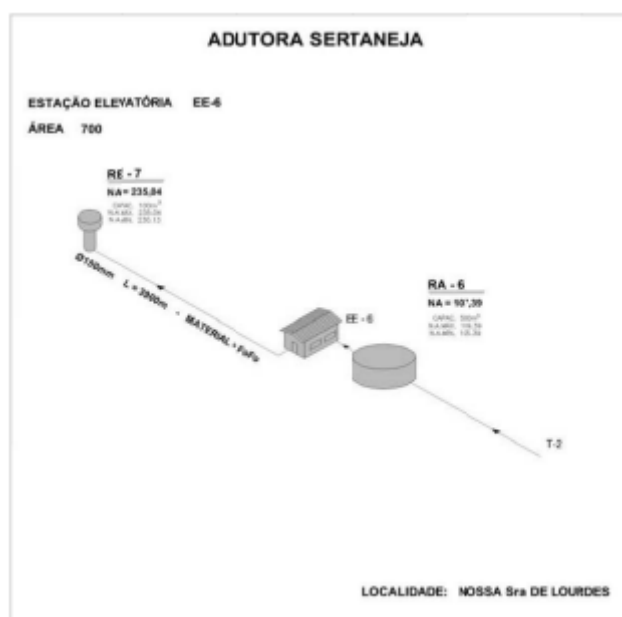
A partir dos reservatórios apoiados da Área 600 é abastecida ainda a cidade de Itabi.

ÁREA 700 - Estação Elevatória EE-6

- **Características das obras civis**

A área 700 é composta de um reservatório apoiado, retangular, em concreto armado e com capacidade de armazenamento de 250 m³ e da Estação Elevatória EE-6.

O reservatório possui dimensões em planta de 12,50 m x 9,50 m e as cotas de nível d'água máximo e mínimo de 109,39 m e 105,39 m, respectivamente. Este reservatório recebe água através de uma adutora por gravidade, a partir da torre T2, situada na adutora de recalque da EE-3. A partir da torre T-2, abastece-se ainda a elevatória EE-4 na Área 500.





A elevatória EE-6 é responsável pelo recalque para a área 700-A, constituída pelo reservatório de distribuição de N. S. de Lourdes Na linha de recalque da EE-6 efetua-se uma derivação para abastecer às localidades de Barro Vermelho e Barreiro da Rucinha. Apresentam-se a seguir as características dos elevatórios.

Marca	KSB
Modelo	WKL 100/6
Vazão	115 m ³ /h
Altura manométrica	183,7 mca
Motor	WEG
Potência	125 CV
Rotação	1780 rpm

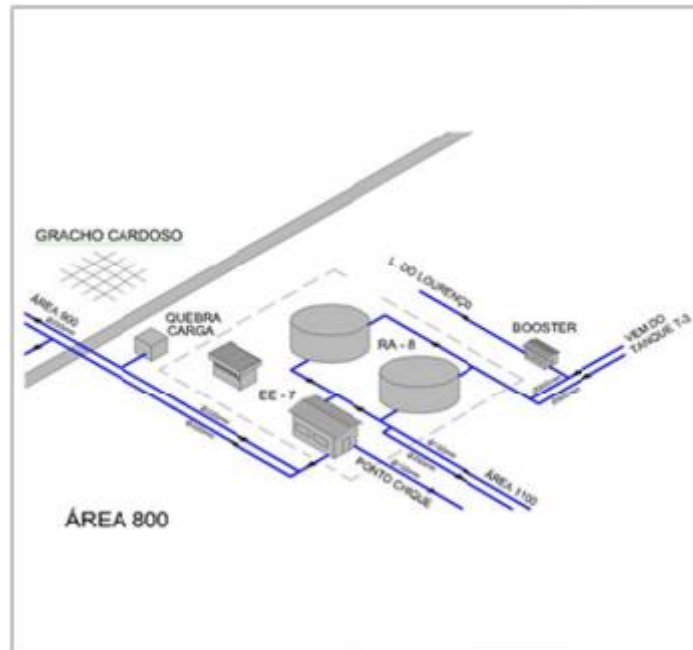
Complementam a Área 700 a Subestação elétrica aérea, a casa do vigia e o posto de cloração, que opera de forma automatizada.

ÁREA 800 - Estação Elevatória EE

- **Características das obras civis**

A área 800 é composta de dois reservatórios apoiados, circulares, em concreto armado e com capacidade de armazenamento total de 2.500 m³ e da Estação Elevatória EE-7 que é responsável pelo recalque para a área 900, através de uma linha adutora com extensão de 12.170 m com duas linhas paralelas, com 1.300 m em diâmetro de 300 mm e 10.870 m em diâmetro de 250 mm.

A partir dos reservatórios apoiados é abastecida diretamente a rede de distribuição da cidade de Graccho Cardoso.



Cada unidade de reservação possui diâmetro de 18,0 m e as cotas de nível d'água máximo e mínimo de 268,58 m e 264,58 m, respectivamente.

Este reservatório recebe água através de uma adutora por gravidade, a partir da torre T3, situada na adutora de recalque da EE-5, na localidade da Mata. A partir da torre T-3, abastece-se ainda a localidade de Aquidabã.

A elevatória EE-7 é responsável pelo recalque para a área 900, através de uma linha adutora com extensão de 12.170 m com duas linhas paralelas, com 1.300 m em diâmetro de 300 mm e 10.870 m em diâmetro de 250 mm, sendo possível ainda a adução para a mesma área por gravidade.



Vistas gerais da Área 800 e interna da estação elevatória EE-7

Na EE-7 estão instalados, ainda, conjuntos elevatórios que respondem pelo abastecimento do reservatório de Ponto Chic, o qual além de abastecer o mencionado povoado, atende ainda as localidades de Moita Redonda, Arranhento, Saco de Areia e Segredo. As características dos conjuntos elevatórios principais são apresentadas a seguir.

CONJUNTO 1

Marca	IMBIL
Modelo	INI 125 400
Vazão	275 m ³ /h
Altura manométrica	58 mca
Motor	GE
Modelo	N/D
Potência	100 CV
Rotação	3500 rpm

Complementam a Área 800 a nova Subestação Elétrica, implantada como parte do conjunto de obras de reforma e automação concluídas em 2011, e a casa do vigia.

ÁREA 900 - Estação Elevatória EE-8

- **Características das obras civis**

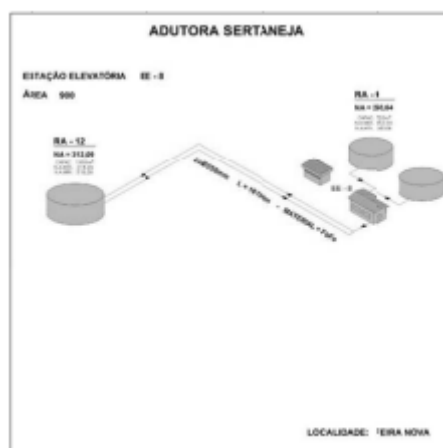
A área 900 recebe água a partir da linha de recalque da Estação Elevatória EE-7. Considerando-se as cotas dos reservatórios das Áreas 800 e 900, a adução pode ser efetuada ainda por gravidade. Na EE-8 estão instalados três sistemas de recalque independentes.

O primeiro sistema de recalque compõe-se de três conjuntos elevatórios, sendo um de reserva, que recalcam para a Área 1.200, que corresponde ao Centro de Reservação de N.S. da Glória. O segundo sistema responde pelo abastecimento da cidade de Feira Nova e é composto de dois conjuntos motobomba. As características dos conjuntos elevatórios principais são apresentadas a seguir.

CONJUNTO 6, 7 e 8

Marca	KSB
Modelo	CPK 100-250
Vazão	243 m ³ /h
Altura manométrica	118 mca
Motor	WEG
Modelo	315 S/M
Potência	250 CV
Rotação	3575 rpm

O último sistema de recalque instalado na EE-8 é responsável pelo abastecimento da localidade de Malhada do Pau Ferro, e é composto de dois conjuntos elevatórios.



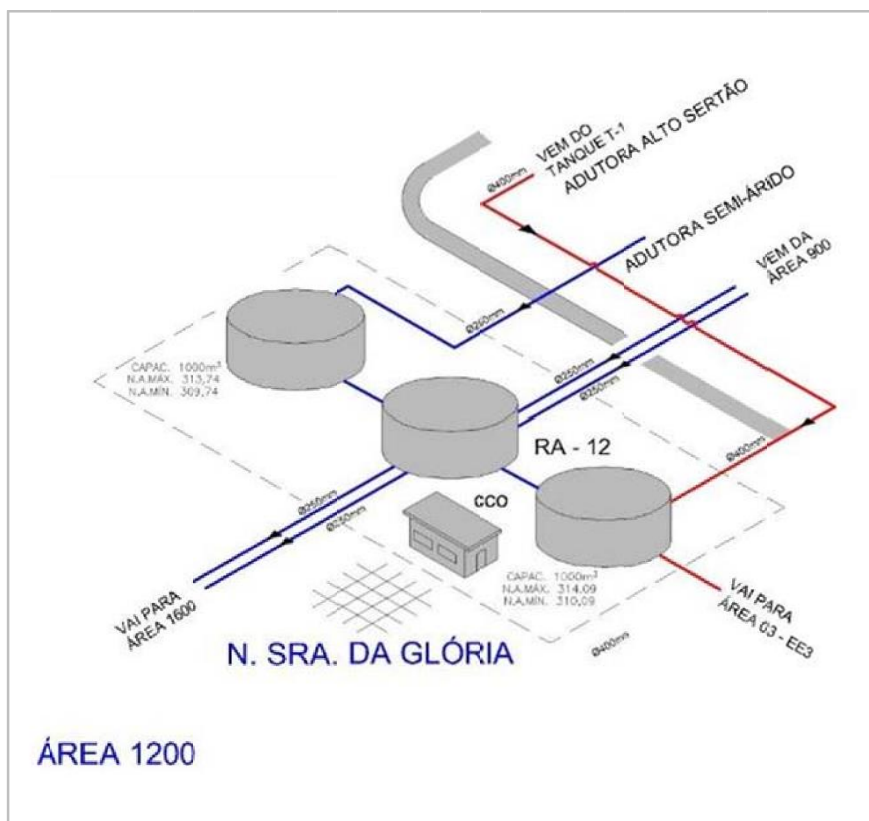
A área 900 é composta de dois reservatórios apoiados, circulares, em concreto armado e com capacidade de armazenamento de 800 m³ cada unidade, da Estação Elevatória EE-8 e de uma unidade de cloração. Cada unidade de reservação possui diâmetro de 16,00 m e as cotas de nível d'água máximo e mínimo de 252,64 m e 248,64 m, respectivamente.



Junto à estação elevatória está instalado um posto de cloração automatizado, composto por injetor, clorador e cilindros metálicos de gás cloro. Este sistema foi implantado juntamente com a reforma da Área, concluída em 2011 e acha-se desativado no momento.

Área 1.200 – Centro de Reservação de Nossa Senhora da Glória

A Área 1.200 é a principal área operacional da região do Alto Sertão, uma vez que os reservatórios apoiados existentes recebem as vazões veiculadas pelos Sistemas da Adutora Sertaneja, do Alto Sertão e Semiárido.



Dos dois reservatórios antigos circulares de 1.000 m³, que recebem as vazões do Alto Sertão e Sertaneja, partem linhas adutoras que dão continuidade à Adutora Sertaneja rumo a Carira e da Adutora do Alto Sertão rumo a Pedra Mole.

O reservatório de implantação mais recente, também de 1.000 m³ de capacidade, recebe apenas as vazões do Sistema da Adutora Semiárido e opera em conjunto com os mais antigos.

Na mesma área está implantado o Centro de Controle Operacional que monitora e telecomanda as unidades dos três sistema integrados: Alto Sertão, Sertaneja e Semiárido.



Vistas gerais do centro de reservação e externa e interna do CCO

Na área está sendo implantado um reservatório elevado e uma estação elevatória recalçando dos apoiados para o elevado, não estando concluídas ainda as obras, conforme ilustração a seguir.



A mesma elevatória recalcará para um outro reservatório elevado a ser implantado em outra região da cidade, promovendo assim a setorização da rede. As redes primárias de reforço para a setorização estão incluídas no Plano de obras em implantação.

No momento as obras estão paralisadas, devendo ser efetuada uma nova licitação, pela DESO, para sua conclusão.

Área 1.600 - Estação Elevatória EE-10

- **Características das obras civis**

A área 1.600 é composta de um reservatório apoiado, circular, em concreto armado e com capacidade de armazenamento de 350 m³ e da Estação Elevatória EE-10. As características dos conjuntos elevatórios são apresentadas a seguir.

CONJUNTO 3 e 4

Marca	KSB
Modelo	WKL 100/5
Vazão	132 m ³ /h
Altura manométrica	135 mca
Motor	WEG
Modelo	280 S/M
Potência	150 CV
Rotação	1780 rpm

O reservatório possui diâmetro de 12,0 m e as cotas de projeto de nível d'água máximo e mínimo de 271,97 m e 267,97 m, respectivamente. Este reservatório recebe água através de uma adutora por gravidade, a partir dos reservatórios apoiados da área 1.200, em N.S. da Glória.





Vistas da área externa da Área 1600 e interna da estação elevatória EE-10

A elevatória E-10 é responsável pelo recalque para a atual área 1.800 em Carira, constituída pelo reservatório apoiado que abastece atualmente a rede de distribuição de Carira, ou para a área 2000, que posteriormente recalca para a área 1800.

Na linha de recalque da área 1.600 a Carira, foi implantada uma área intermediária, denominada Área 2.000, recebendo água do recalque da área 1600 e recalcando para a Área 1800 em Carira.

Na área 1600 foi implantado um posto de cloração automatizado, constituído de uma pequena sala de alvenaria que abriga os equipamentos. Este sistema encontra-se em condições normais de operação.

Área 2.000 - Estação Elevatória EE-12

A área 2.000 é composta de um reservatório apoiado, circular, em concreto armado e com capacidade de armazenamento Elevatória EE-12.



Vistas externas da Área 2000 e interna da Estação Elevatória EE-12

A estação elevatória conta com dois conjuntos elevatórios horizontal, de múltiplos estágios, de fabricação KSB, operando no regime 1 + 1R, recalçando para a Área 1800 situada na cidade de Carira, a qual abastece unicamente a sede do município. As características dos conjuntos elevatórios são apresentadas a seguir.

Marca	KSB
Modelo	WKL 100/5
Vazão	132 m ³ /h
Altura manométrica	135 mca
Motor	WEG
Modelo	150
Rotação	1750 rpm

A unidade foi automatizada em 2.011, operando no momento a partir do Centro de Controle Operacional construído em Nossa Senhora da Glória.

3.2.2 DIAGNÓSTICO DAS UNIDADES EXISTENTES

3.2.2.1 CONDIÇÕES OPERACIONAIS ATUAIS DO SISTEMA INTEGRADO DA ADUTORA SERTANEJA

O Sistema Integrado da Adutora Sertaneja foi implantado no início dos anos 1970, aduzindo e distribuindo água bruta, somente com cloração, até o ano de 1.994, quando foi implantada a ETA Gilberto Freire na Área 200 em Amparo de São Francisco.

Muitas de suas deficiências atuais derivam do longo tempo de operação sem as necessárias ações de manutenção, notadamente quando à Estação de Tratamento de Água.

Em 2011 foram concluídas ações de manutenção das estações elevatórias, com a substituição de quadros de comando e reforma das instalações elétricas de potência e de iluminação, além da construção de novas subestações elétricas.

3.2.2.1.1 DEFICIÊNCIAS QUANDO À CAPACIDADE DE PRODUÇÃO E VEICULAÇÃO DE ÁGUA TRATADA

O Sistema Integrado foi projetado para atender diversas localidades, sedes municipais e povoados, ao longo de seus quase 120 km de extensão total.

Atualmente a capacidade de produção, de cerca de 270 l/s, não é suficiente para atender, com regularidade, e nos volumes necessários, às localidades localizadas a montante de Nossa Senhora da Glória, devido ao grande número de povoados que foram sendo incorporados ao sistema ao longo dos anos.

O ramal de Aquidabã, apesar da duplicação da adutora de 250 mm de diâmetro, em anos recentes não aduz volumes suficientes para atendimento da sede municipal e povoados a ela conectados, uma vez que a Torre T3, de onde se deriva a adutora, também aduz para jusante, para Graccho Cardoso, Cumbe e Feira Nova e parte da cidade de Nossa Senhora da Glória.

O tramo da adutora a jusante de Nossa Senhora da Glória, na verdade, veicula água tratada recebida através da Adutora Semiárido, nos reservatórios apoiados de Nossa Senhora da Glória.

A hipótese de um aumento significativo de produção do Sistema da Adutora Sertaneja apresenta problemas quando ao aumento de capacidade de recalque das estações elevatórias existentes, que já operam com pressões de recalque elevadas.

Há que se considerar que, devido ao perfil das linhas adutoras, elas trabalham com pressões elevadas que, ao serem incrementadas, trariam mais eventos de rupturas que os que já ocorrem atualmente, considerando que as linhas de ferro fundido operam a mais de 50 anos.

O alívio na pressão de demanda sobre o Sistema Integrado, deve vir pelo reforço da adutora a partir de Nossa Senhora da Glória, em sentido inverso até atender Graccho Cardoso, reduzindo a adução da Adutora Sertaneja até a torre T3 na localidade da Mata. Esta redução na Área de Influência da adutora permitiria um melhor abastecimento das localidades vinculadas ao Sistema Integrado.

Isso, contudo, só seria possível com a implantação da Segunda Etapa da Adutora Semiárido, planejada pela DESO, que também não entrará em operação antes de mais um ou dois anos.

3.2.2.1.2 DEFICIÊNCIAS QUANTO À MANUTENÇÃO E CONSERVAÇÃO

A unidade crítica do Sistema Integrado é a Estação de Tratamento Água Gilberto Freire na Área 200, em Amparo de São Francisco. Opera precariamente, com vários filtros desativados e os demais em condições precárias. A DESO está licitando a aquisição de uma nova ETA, com capacidade de 400 l/s, a ser implantada com unidades em fibra de vidro, operando com o processo de filtração direta ascendente, na mesma área em que está instalada a ETA atual.

Deve-se destacar, que o processo de tratamento por filtração direta ascendente, mesmo tendo sido usado pela DESO para tratar a água do Rio São Francisco desde muitos anos, não é adequado para tratar a água em épocas de ocorrência de chuvas intensas a montante das seções de captação, quando os parâmetros e cor e turbidez superam os limites máximos recomendados tecnicamente e admitidos pelos fornecedores dos equipamentos, quais sejam, turbidez máxima de 100 UT e cor até 50 uH.

Valores de cor aparente e turbidez, nas águas captadas durante estes eventos, alcançam até a 400 uH e 150 UNT, respectivamente, recomendando-se, nestes casos uma estação que opere com ciclo completo de tratamento, coagulação, floculação, decantação e filtração.

Sendo implantada a unidade de filtração direta por fluxo ascendente, se poderá no futuro instalar, em série, filtros rápidos de gravidade, operando então a unidade com dupla filtração, melhorando seu desempenho em eventos mais críticos.

Numa perspectiva otimista pode ser que a nova unidade venha a operar no prazo de pouco mais de um ano, uma vez que o pregão para sua aquisição e instalação está em preparação, com prazo de fornecimento e montagem da Estação de Tratamento completa de 270 dias.

De maneira geral todas as áreas de operação da DESO na Adutora Sertaneja demandam ações de manutenção, de limpeza, roçada e capina, reparos e pintura nas edificações, troca de lâmpadas na iluminação interna e externa, das áreas de estações elevatórias e de reservação.

Estima-se que a ocorrência de perdas e desvios de água seja significativo, uma vez que as adutoras principais e derivações, além de antigas, sem manutenção nas estruturas de ventosas e descargas ao longo das linhas, estão assentadas em terrenos particulares, sem que a DESO detenha servidão de passagem ou tenha feito a aquisição ou desapropriação das faixas.

Outra causa de elevação de demanda sobre o Sistema Integrado, é o fato de que a DESO instala by-pass nos reservatórios de povoados, em sua grande maioria, visando aumentar a pressão na rede de distribuição e assim o fornecimento de água, quando disponível na adutora. Nesses casos, a rede de distribuição passa a demandar a vazão máxima horária das adutoras.

3.2.3 MONITORAMENTO DA QUALIDADE DA ÁGUA

Como preconizado pela Portaria de Consolidação (PRC), nº 888, de 04 de maio de 2021, para o controle da qualidade da água tratada, são realizadas as análises de cor, turbidez, cloro residual, coliformes totais e *Escherichia coli*.

Na Figura 6 estão apresentados os resultados da análise dos parâmetros básicos de avaliação da qualidade da água tratada na ETA Gilberto Freire do SAA. De acordo com informações da tabela, em todos os meses do ano de 2020 foi realizada a análise de parâmetros físico-químicos, os maiores valores de turbidez foram identificados nas amostras coletadas nos meses de abril, maio e junho. Quanto a análise de coliformes totais e *Escherichia coli*, todos os meses apresentaram ausência nas amostras.

Meses	Parâmetros Físico-Químicos - Média dos Resultados Mensais			Parâmetros Bacteriológicos - % de Amostras Dentro do Padrão	
	Turbidez (< 15 UNT) (2)	Cor Aparente (< 15 uH) (2)	Cloro Residual Livre (0,2 a 5,0 mg/L)	Coliformes Totais	<i>E. coli</i>
JAN	1,6	3,2	3,7	Ausência	Ausência
FEV	12,5	25,0	5,7	Ausência	Ausência
MAR	5,0	6,1	4,1	Ausência	Ausência
ABR	21,6	37,0	5,1	Ausência	Ausência
MAI	19,6	35,6	3,0	Ausência	Ausência
JUN	20,0	28,7	2,1	Ausência	Ausência
JUL	14,0	28,3	3,3	Ausência	Ausência
AGO	5,3	14,9	3,1	Ausência	Ausência
SET	3,8	13,1	3,6	Ausência	Ausência
OUT	6,4	11,3	4,5	Ausência	Ausência
NOV	3,0	7,3	2,7	Ausência	Ausência
DEZ	2,5	6,8	2,7	Ausência	Ausência

Tabela 8 - Monitoramento da qualidade da água distribuída para o ano de 2020 na ETA Gilberto Freire

3.3 ESGOTAMENTO SANITÁRIO

Cada município tem sistema de esgotamento sanitário independente entre si, podendo ser conformado pela união ou não dos seguintes sistemas: sistema público de coleta, sistema coletivo particular (condomínios), sistemas individuais (fossa séptica individual) ou mesmo não possuir sistema de coleta de esgotamento sanitário.

A cidade de Amparo de São Francisco não possui sistema de esgotamento sanitário.

4 OBJETIVOS E METAS PARA UNIVERSALIZAÇÃO DOS SERVIÇOS

4.1 ÍNDICES DE ATENDIMENTO DO SAA E SES

O índice de atendimento atual dos sistemas de abastecimento de água e de esgotamento sanitário foi calculado mediante a seguinte metodologia:

$$Ia = \frac{\text{Economias ativas}}{\text{Economias totais}}$$

Onde:

Ia: índice de atendimento do SAA ou do SES para dez/2021;

Economias ativas: quantidade de economias ativas do SAA ou do SES em dez/2021 fornecida pela DESO ou SAAE, para cada localidade;

Economias totais: quantidade de economias totais avaliada na projeção demográfica para o ano de 2021.

Este índice assim obtido foi comparado com o valor disponibilizado pelo SNIS.

Na maioria dos municípios o valor obtido pela relação acima descrita e o valor disponibilizado pelo SNIS é muito próxima, contudo, alguns municípios destoam uma vez que a quantidade de economias totais são estimados e podem conter erros, de maneira que se adotaram os valores de atendimento do SNIS, apenas arredondando-se o valor para zero casas decimais, para baixo.

Admite-se para 2024, ano inicial de planejamento, a manutenção do mesmo nível de atendimento atual, ou seja, não haverá diminuição do nível de atendimento com o aumento de população inercial e, ainda, será acrescido o atendimento devido às obras da DESO em andamento ou já contratadas. Demais investimentos planejados pela DESO, ainda que já tenham contratos de financiamento celebrados, mas que não tenham obras em andamento ou já contratadas não foram considerados, sendo alocados na projeção de investimentos do projeto.

Os índices de atendimento do SAA e SES iniciais se encontram apresentados na Tabela a seguir.

Município	Índice de Atendimento		Município	Índice de Atendimento	
	SAA	SES		SAA	SES
Amparo de São Francisco	98,1%	0,0%	Moita Bonita	98,1%	0,0%
Aquidabã	98,1%	0,0%	Monte Alegre de Sergipe	98,1%	0,0%
Aracaju	98,1%	85,0%	Muribeca	98,1%	0,0%
Araúá	98,1%	0,0%	Neópolis	98,1%	0,0%
Areia Branca	98,1%	0,0%	Nossa Senhora Aparecida	98,1%	0,0%
Barra dos Coqueiros	98,1%	70,0%	Nossa Senhora da Glória	98,1%	90,0%
Boquim	92,8%	90,0%	Nossa Senhora das Dores	98,1%	45,0%
Brejo Grande	98,1%	0,0%	Nossa Senhora de Lourdes	98,1%	0,0%

Município	Índice de Atendimento		Município	Índice de Atendimento	
	SAA	SES		SAA	SES
Campo do Brito	98,1%	0,0%	Nossa Senhora do Socorro	82,1%	66,0%
Canhoba	98,1%	0,0%	Pacatuba	98,1%	76,0%
Canindé de São Francisco	67,0%	30,0%	Pedra Mole	98,1%	0,0%
Capela	99,0%	0,0%	Pedrinhas	51,0%	0,0%
Carira	98,1%	90,0%	Pinhão	98,1%	0,0%
Carmópolis	100,0%	0,0%	Pirambu	99,0%	0,0%
Cedro de São João	98,1%	90,0%	Poço Redondo	95,4%	0,0%
Cristinápolis	98,1%	0,0%	Poço Verde	98,1%	0,0%
Cumbe	98,1%	0,0%	Porto da Folha	98,1%	0,0%
Divina Pastora	98,1%	0,0%	Propriá	98,1%	80,0%
Estância	98,1%	10,0%	Riachão do Dantas	98,1%	90,0%
Feira Nova	98,1%	0,0%	Riachuelo	98,1%	0,0%
Frei Paulo	98,1%	0,0%	Ribeirópolis	98,1%	0,0%
Gararu	98,1%	90,0%	Rosário do Catete	98,1%	0,0%
General Maynard	98,1%	0,0%	Salgado	98,1%	0,0%
Graccho Cardoso	98,1%	0,0%	Santa Luzia do Itanhy	59,9%	0,0%
Ilha das Flores	98,1%	90,0%	Santa Rosa de Lima	59,9%	0,0%
Indiaroba	98,1%	0,0%	Santana do São Francisco	98,1%	0,0%
Itabaiana	99,0%	60,0%	Santo Amaro das Brotas	98,1%	0,0%
Itabaianinha	98,1%	90,0%	São Cristóvão	98,1%	68,0%
Itabi	98,1%	70,0%	São Domingos	98,1%	0,0%
Itaporanga d'Ajuda	98,1%	0,0%	São Francisco	98,1%	56,0%
Japaratinga	98,1%	0,0%	São Miguel do Aleixo	98,1%	0,0%
Japoatã	98,1%	90,0%	Simão Dias	98,1%	90,0%
Lagarto	98,1%	83,0%	Siriri	98,1%	0,0%
Laranjeiras	75,0%	0,0%	Telha	98,1%	0,0%
Macambira	98,1%	0,0%	Tobias Barreto	98,1%	90,0%
Malhada dos Bois	98,1%	90,0%	Tomar do Geru	98,1%	0,0%
Malhador	98,1%	70,0%	Umbaúba	75,9%	0,0%
Maruim	98,1%	0,0%			

Tabela 9 - Índices de Atendimento do SAA e SES para Início de Planejamento

Desse modo, para o município de Amparo de São Francisco os índices de atendimento atual do SAA e SES, para início de planejamento, são de 98,1% e 0%, respectivamente.

5 PROJEÇÃO DEMOGRÁFICA

5.1 PROJEÇÃO DEMOGRÁFICA DAS ÁREAS URBANAS

- Metodologia de Projeção da População Residente para as Áreas Urbanas

As projeções demográficas para a população residente das áreas urbanas foram desenvolvidas utilizando o **Método dos Componentes Demográficos (MCD)**, com a variante denominada Evadan, para projetar as populações futuras.

O Método dos Componentes Demográficos é a técnica mais recomendada para projeções, que considera individualmente cada um dos componentes demográficos: **fecundidade**, **mortalidade** e os **saldos migratórios**. Por esta razão, o método em questão é um dos modelos mais utilizados e recomendados para desenvolvimento de estudos de dinâmica populacional.

Pelo Método dos Componentes Demográficos, as projeções são desenvolvidas por grupos quinquenais de idade e sexo, denominados **coortes**¹. Para cada coorte são consideradas: as **Taxas Globais de Fecundidade (TGF)** por mulheres em idade fértil, assim como as relações de sobrevivência por idade, as quais são computadas com base em modelo de **Tábua de Mortalidade** das Nações Unidas.

Além da fecundidade e mortalidade, são considerados no modelo os saldos migratórios para cada uma das coortes estudada, permitindo a obtenção de séries históricas da evolução de cada variável por coorte, o que possibilita o desenvolvimento de projeções populacionais muito mais acuradas.

O modelo utilizado no presente estudo relaciona as três variáveis básicas já citadas e as compatibiliza com os dados de população obtidos nos Censos Demográficos, em um período que vai de 1980 até 2010. O modelo coteja estes dados, tornando-os coerentes entre si e com os dados populacionais obtidos via censo. Desta forma, tanto as populações como as taxas de fecundidade são ajustadas pelo modelo, resultando em valores diferentes daqueles observados nos últimos censos, em decorrência de ajustes e correções das omissões censitárias.

De posse das informações ajustadas, podem-se elaborar hipóteses sobre o comportamento futuro da fecundidade, mortalidade e fluxos migratórios. As projeções desenvolvidas pela aplicação do Método dos Componentes Demográficos sustentam-se na continuidade das tendências observadas no passado, além de levarem em conta tendências verificadas em outras regiões e municípios brasileiros ou mesmo de outros países que se encontram em patamares mais avançados de desenvolvimento. Devido às suas características, este tipo de projeção é denominado inercial.

O modelo aqui utilizado estimou cada componente demográfico por agrupamentos típicos de Sergipe, a saber: Região Metropolitana de Aracaju, Leste Sergipano, Agreste Sergipano e Sertão Sergipano.

- **Metodologia de Projeção da População Flutuante**

Para o cálculo da projeção da população flutuante das áreas urbanas, foi utilizada a quantidade de domicílios de uso ocasional e vagos e o número de leitos em hotéis.

¹Note-se que aqui **coorte (ou geração)** representa um grupo de indivíduos que têm em comum um conjunto de características (idade, localização geográfica, condição física, estatuto social etc.) e que são sujeitos de estudos ou investigações de tipo prospectivo ou retrospectivo, durante um determinado e significativo período, com o intuito de estabelecer um nexo causal entre ditos eventos e a evolução, por exemplo, das suas condições de saúde, produtividade, rendimento acadêmico etc. Na demografia, o melhor termo para definir geração é “coorte”.

Em períodos de plena ocupação a hipótese adotada foi que, em média, 5 pessoas ocuparão os domicílios de uso ocasional, 3 pessoas ocuparão 30% dos domicílios vagos e os hotéis terão 100% de ocupação com 1 pessoa por leito.

Não foi considerada população flutuante nos povoados.

- **Resultados da Projeção da População Urbana Residente e Flutuante**

Elaborou-se a projeção demográfica da população residente das áreas urbanas dos municípios pertencentes ao Leste Sergipano de acordo com a Tabela a seguir. Não houve projeção da população flutuante para o município de Amparo de São Francisco.

Ano/Municípios	2010	2015	2020	2025	2030	2035	2040	2045	2050	2055	2060	2065
Leste Sergipano	334.713	363.891	380.217	398.680	413.644	426.632	432.700	434.716	434.197	431.595	426.416	419.148
Amparo do São Francisco	1.840	1.895	1.947	2.017	2.089	2.156	2.191	2.205	2.203	2.188	2.157	2.113
Araúá	4.487	4.646	4.734	4.887	4.999	5.095	5.114	5.090	5.040	4.968	4.869	4.748
Boquim	15.994	18.777	19.750	20.788	21.584	22.203	22.400	22.351	22.151	21.836	21.388	20.839
Brejo Grande	4.022	4.199	4.344	4.522	4.690	4.850	4.941	4.990	5.014	5.014	4.984	4.929
Canhoba	1.499	1.502	1.505	1.518	1.532	1.550	1.559	1.568	1.580	1.594	1.610	1.626
Capela	19.742	21.352	22.596	24.061	25.230	26.218	26.704	26.864	26.803	26.561	26.121	25.526
Carmópolis	10.716	11.947	12.697	13.453	14.027	14.535	14.817	14.969	15.040	15.041	14.951	14.784
Cedro de São João	5.035	5.166	5.285	5.438	5.593	5.737	5.793	5.797	5.764	5.701	5.600	5.470
Cristinápolis	8.336	13.131	13.937	14.504	14.831	15.087	15.114	15.017	14.845	14.613	14.302	13.928
Divina Pastora	2.099	2.355	2.550	2.750	2.905	3.036	3.111	3.152	3.173	3.176	3.159	3.124
Estância	54.760	57.083	58.893	61.260	63.420	65.467	66.570	67.122	67.323	67.219	66.710	65.866
General Maynard	1.843	2.008	2.129	2.266	2.375	2.471	2.525	2.555	2.569	2.571	2.556	2.528
Iha das Flores	5.435	5.508	5.601	5.753	5.929	6.105	6.196	6.231	6.228	6.189	6.106	5.986
Indiaroba	5.585	6.054	6.398	6.794	7.112	7.392	7.551	7.638	7.680	7.684	7.640	7.556
Itabaianinha	19.409	21.254	22.683	23.989	24.928	25.617	25.812	25.727	25.476	25.100	24.576	23.940
Itaporanga d'Ajuda	11.869	13.148	14.153	15.217	16.011	16.627	16.887	16.926	16.826	16.620	16.300	15.895
Japaratuba	7.903	8.445	8.838	9.329	9.729	10.093	10.298	10.411	10.465	10.468	10.407	10.292
Japoatã	4.312	4.489	4.622	4.727	4.785	4.815	4.795	4.761	4.730	4.704	4.681	4.657
Laranjeiras	21.257	22.671	23.742	25.104	26.223	27.234	27.811	28.130	28.284	28.298	28.136	27.827
Maruim	12.041	12.424	12.715	13.210	13.663	14.109	14.361	14.499	14.564	14.564	14.476	14.315
Neópolis	10.517	10.373	10.234	10.175	10.130	10.108	10.033	9.959	9.906	9.874	9.853	9.831
Nossa Senhora de Lourdes	3.291	3.431	3.560	3.718	3.863	3.989	4.044	4.053	4.032	3.985	3.912	3.817
Pacatuba	2.688	3.359	3.561	3.795	3.976	4.124	4.189	4.202	4.180	4.132	4.055	3.957
Pedrinhas	6.471	6.954	7.333	7.788	8.145	8.436	8.563	8.585	8.539	8.439	8.281	8.078
Pirambu	4.906	5.208	5.421	5.695	5.913	6.107	6.204	6.242	6.241	6.207	6.131	6.020
Propriá	24.390	24.917	25.396	26.146	26.927	27.710	28.120	28.314	28.369	28.301	28.066	27.691
Riachuelo	7.855	8.331	8.685	9.155	9.540	9.881	10.054	10.118	10.106	10.031	9.881	9.672
Rosário do Catete	6.509	8.048	8.669	9.319	9.826	10.257	10.502	10.638	10.704	10.714	10.655	10.539
Salgado	6.694	7.438	7.809	8.071	8.239	8.373	8.383	8.326	8.230	8.101	7.928	7.720
Santa Luzia do Itanh	2.915	3.036	3.087	3.105	3.099	3.089	3.058	3.025	2.999	2.980	2.963	2.947
Santa Rosa de Lima	2.137	2.205	2.270	2.355	2.441	2.522	2.563	2.578	2.575	2.555	2.517	2.464
Santana do São Francisco	4.523	4.815	5.027	5.297	5.520	5.723	5.838	5.901	5.931	5.933	5.898	5.832
Santo Amaro das Brotas	8.211	8.509	8.751	9.090	9.411	9.723	9.900	9.996	10.042	10.042	9.982	9.871
São Francisco	2.379	2.620	2.772	2.934	3.058	3.170	3.232	3.265	3.281	3.281	3.262	3.225
Siriri	3.181	3.852	4.134	4.427	4.638	4.797	4.855	4.853	4.815	4.750	4.654	4.535
Telha	1.127	2.180	2.316	2.416	2.478	2.526	2.534	2.519	2.492	2.453	2.401	2.339
Tomar do Geru	4.812	5.128	5.393	5.586	5.756	5.896	5.943	5.942	5.916	5.870	5.794	5.692
Umbaúba	13.923	15.431	16.682	18.019	19.028	19.804	20.138	20.196	20.081	19.837	19.455	18.970

Tabela 10 - Projeção da população residente total de municípios pertencentes ao Leste Sergipano; 2010 – 2065

Fonte: Censos Demográficos IBGE e modelo Evadan

- **Metodologia de Projeção de Domicílios para as Áreas Urbanas**

A quantidade de domicílios é o resultado da divisão dos valores da população projetada pelo número de pessoas por domicílio, também projetada.

- **Resultados da Projeção de Domicílios para as Áreas Urbanas**

Na Tabela a seguir se apresenta os resultados da projeção de domicílios das áreas urbanas.

Ano/Municípios	2010	2015	2020	2025	2030	2035	2040	2045	2050	2055	2060	2065
Leste Sergipano	93.597	110.254	124.201	138.499	150.505	160.360	166.287	169.523	170.915	170.891	169.457	166.946
Amparo do São Francisco	550	625	700	773	836	888	917	931	935	932	920	902
Araúá	1.229	1.447	1.678	1.919	2.106	2.243	2.314	2.342	2.342	2.322	2.284	2.233
Boquim	4.636	5.914	6.732	7.539	8.181	8.665	8.908	8.994	8.978	8.889	8.730	8.521
Brejo Grande	1.027	1.165	1.299	1.438	1.563	1.671	1.740	1.783	1.808	1.819	1.815	1.800
Canhoba	434	490	550	607	653	689	713	729	741	750	758	765
Capela	5.502	6.394	7.237	8.161	8.956	9.629	10.053	10.289	10.386	10.373	10.254	10.055
Carmópolis	2.997	3.626	4.160	4.701	5.159	5.552	5.821	5.995	6.097	6.139	6.122	6.060
Cedro de São João	1.514	1.672	1.833	2.000	2.155	2.289	2.370	2.413	2.427	2.418	2.387	2.339
Cristinápolis	2.290	3.795	4.349	4.816	5.154	5.409	5.531	5.569	5.551	5.493	5.393	5.264
Divina Pastora	592	723	844	968	1.070	1.154	1.207	1.240	1.258	1.265	1.262	1.250
Estância	15.613	17.635	19.587	21.661	23.493	25.060	26.049	26.642	26.959	27.061	26.940	26.645
General Maynard	571	672	765	864	948	1.019	1.066	1.095	1.112	1.119	1.117	1.107
Iha das Flores	1.434	1.570	1.715	1.872	2.023	2.155	2.239	2.286	2.308	2.308	2.285	2.246
Indiaroba	1.482	1.723	1.949	2.197	2.413	2.599	2.722	2.799	2.844	2.864	2.858	2.832
Itabaianinha	5.379	6.395	7.360	8.275	8.998	9.540	9.815	9.914	9.901	9.806	9.633	9.403
Itaporanga d'Ajuda	3.300	4.032	4.718	5.400	5.929	6.325	6.532	6.612	6.612	6.553	6.439	6.287
Japarutuba	2.234	2.577	2.895	3.243	3.542	3.800	3.969	4.076	4.138	4.165	4.156	4.119
Japoatã	1.251	1.437	1.611	1.757	1.856	1.917	1.939	1.943	1.940	1.935	1.929	1.921
Laranjeiras	5.451	6.186	6.879	7.679	8.399	9.051	9.506	9.817	10.021	10.133	10.151	10.091
Maruim	3.290	3.665	4.028	4.446	4.820	5.150	5.366	5.502	5.582	5.617	5.604	5.555
Neópolis	3.002	3.245	3.472	3.677	3.830	3.938	3.987	4.007	4.016	4.021	4.024	4.022
Nossa Senhora de Lourdes	960	1.085	1.212	1.345	1.462	1.559	1.615	1.642	1.648	1.638	1.614	1.578
Pacatuba	747	1.001	1.141	1.295	1.425	1.529	1.589	1.617	1.623	1.613	1.589	1.553
Pedrinhas	1.796	2.102	2.393	2.701	2.952	3.151	3.262	3.312	3.321	3.298	3.246	3.173
Pirambu	1.250	1.418	1.573	1.750	1.905	2.042	2.131	2.186	2.215	2.224	2.211	2.180
Propriá	6.976	7.664	8.364	9.133	9.857	10.502	10.923	11.185	11.331	11.383	11.338	11.216
Riachuelo	2.058	2.343	2.611	2.913	3.177	3.404	3.551	3.638	3.677	3.679	3.643	3.579
Rosário do Catete	1.887	2.534	2.961	3.390	3.736	4.013	4.185	4.285	4.337	4.353	4.334	4.288
Salgado	1.997	2.429	2.768	3.046	3.249	3.396	3.461	3.474	3.456	3.415	3.350	3.267
Santa Luzia do Itanhy	754	845	922	986	1.032	1.065	1.080	1.086	1.088	1.087	1.086	1.083
Santa Rosa de Lima	579	638	698	766	832	892	932	956	969	971	963	947
Santana do São Francisco	1.198	1.404	1.592	1.788	1.946	2.075	2.153	2.199	2.223	2.232	2.223	2.200
Santo Amaro das Brotas	2.209	2.489	2.761	3.053	3.314	3.540	3.684	3.774	3.828	3.853	3.846	3.815
São Francisco	738	866	974	1.088	1.187	1.275	1.336	1.377	1.402	1.415	1.415	1.404
Siriri	952	1.268	1.482	1.689	1.843	1.955	2.008	2.025	2.019	1.997	1.960	1.912
Telha	345	692	797	887	951	999	1.020	1.026	1.022	1.010	991	967
Tomar do Geru	1.454	1.774	2.102	2.376	2.593	2.751	2.836	2.877	2.889	2.882	2.855	2.813
Umbaúba	3.919	4.713	5.488	6.297	6.956	7.468	7.756	7.886	7.910	7.857	7.732	7.557

Tabela 11 - Projeção dos domicílios particulares, permanentes e ocupados urbanos de municípios pertencentes ao Leste Sergipano; 2010 – 2065

Fonte: Censos Demográficos IBGE e modelo Evadan

5.2 PROJEÇÃO DE DOMICÍLIOS DOS POVOADOS

- **Metodologia de Projeção de Domicílios para os Povoados**

A DESO possui em sua gestão comercial, a quantidade de ligações que atende nos povoados onde opera o SAA, com nomenclatura diferente daquela utilizada pelo IBGE, de maneira que a projeção efetuada foi apenas da quantidade de domicílios para a avaliação da demanda de água, segundo o cadastro DESO.

A projeção de domicílios foi desenvolvida em proporcionalidade com a projeção de domicílios urbanos do respectivo município a que pertence.

Os povoados foram classificados em povoados atendidos pelo sistema integrado da DESO (531) e em povoados com sistemas isolados (141 povoados).

- **Resultado da Projeção de Domicílios para os Povoados Do Município**

Na Tabela a seguir se apresenta os resultados da projeção de domicílios dos povoados pertencentes ao município de Amparo do São Francisco.

MUNICÍPIO	LOCALIDADE	ANO								
		2021	2025	2030	2035	2040	2045	2050	2055	2060
AMPARO DO SAO FRANCISCO	POV LAGOA SECA	11	12	13	13	14	14	14	14	13
AMPARO DO SAO FRANCISCO	POV MANILHA	117	125	134	140	144	145	146	145	143
AMPARO DO SAO FRANCISCO	POV PONTAL	23	25	26	27	28	29	29	28	28
AMPARO DO SAO FRANCISCO	POV SAO JOSE	150	161	171	179	184	186	187	186	183
AMPARO DO SAO FRANCISCO	POV SERRARIA	6	6	7	7	7	7	7	7	7

Tabela 12 - Projeção dos domicílios particulares, permanentes e ocupados dos povoados pertencentes ao município; 2021 – 2060

6 DÉFICITS DO SAA

6.1 CRITÉRIOS DE CÁLCULO

6.1.1 CONSUMO DE ÁGUA

O consumo de água unitário é avaliado mediante a relação entre o volume total de água consumido hidrometrado, disponibilizado pela DESO ou pelos SAAEs, e a quantidade de economias totais ativas micromedidas, englobando todas as tipologias, mesmo conceito utilizado pelo SNIS (IN 053), expresso em m³/econ.mês.

O consumo de água total ao longo do tempo é obtido mediante a multiplicação do consumo de água unitário, pela relação de economias residenciais por economias totais e pela quantidade de economias residenciais em cada localidade ao longo do tempo.

$$\text{Consumo anual} = \text{Cons unitário} \cdot \frac{\text{econ resid}}{\text{econ totais}} \cdot \text{qtde de economias residenciais}$$

Admite-se a mesma proporção entre as economias residenciais e totais durante todo o período de planejamento.

Opta-se pela avaliação de consumo por economia por ser mais precisa do que a avaliação do consumo per capita, que envolve uma variável a mais, qual seja, a de habitantes por economia ao longo do tempo.

Para Amparo de São Francisco o consumo de água é de 9,8m³/mês.

6.1.2 DEMANDA DE ÁGUA

A demanda de água em cada localidade é obtida mediante a aplicação da seguinte equação (parâmetros já definidos):

$$Demanda = \frac{Consumo}{1 - IP}$$

Onde

IP = perda de água total.

6.1.3 PERDAS FÍSICAS E COMERCIAIS

Neste tópico se apresenta a consolidação e análise das informações existentes sobre perdas físicas e comerciais.

A perda de água nos sistemas de abastecimento corresponde à diferença entre o volume total de água produzido e o volume consumido nas economias de uma localidade.

O cálculo do Índice de Perda de água (IP) é muito simples, conforme fórmula a seguir:

$$IP(\%) = \frac{Vol\ produzido - Vol\ consumido}{Vol\ produzido} \times 100$$

As perdas de água são compostas pelas perdas físicas ou reais, e pelas perdas aparentes ou comerciais.

Tanto a DESO quanto os SAAEs disponibilizaram informações de volume de água consumido, contudo não possuem informações confiáveis de produção de água, que permita a avaliação das perdas de água no sistema de distribuição.

A única fonte disponível do índice de perdas da distribuição de água é o SNIS, que utiliza dados fornecidos pela DESO e pelos SAAEs, que são estimativos e apresentados na Tabela a seguir.

Desta maneira, para fins do presente planejamento, adota-se como referência, os dados de perda de água na distribuição disponibilizados pelo SNIS, apresentado na Tabela a seguir.

Município	Índice de perdas na distribuição (%) (SAA)	Município	Índice de perdas na distribuição (%) (SAA)
Amparo de São Francisco	61,0%	Moita Bonita	45,7%
Aquidabã	61,0%	Monte Alegre de Sergipe	61,0%
Aracaju	48,4%	Muribeca	48,4%
Araúá	48,4%	Neópolis	48,4%
Areia Branca	45,7%	Nossa Senhora Aparecida	61,0%
Barra dos Coqueiros	47,5%	Nossa Senhora da Glória	61,0%
Boquim	48,4%	Nossa Senhora das Dores	48,4%
Brejo Grande	48,4%	Nossa Senhora de Lourdes	61,0%
Campo do Brito	45,7%	Nossa Senhora do Socorro	56,5%
Canhoba	61,0%	Pacatuba	48,4%
Canindé de São Francisco	61,0%	Pedra Mole	61,0%
Capela	51,1%	Pedrinhas	48,4%
Carira	61,0%	Pinhão	61,0%
Carmópolis	47,5%	Pirambu	48,4%
Cedro de São João	48,4%	Poço Redondo	61,0%
Cristinápolis	48,4%	Poço Verde	48,4%
Cumbe	61,0%	Porto da Folha	61,0%
Divina Pastora	45,7%	Propriá	48,4%
Estância	55,6%	Riachão do Dantas	48,4%
Feira Nova	61,0%	Riachuelo	45,7%
Frei Paulo	61,0%	Ribeirópolis	45,7%
Gararu	61,0%	Rosário do Catete	45,7%
General Maynard	45,7%	Salgado	48,4%
Graccho Cardoso	61,0%	Santa Luzia do Itanhy	48,4%
Ilha das Flores	48,4%	Santa Rosa de Lima	48,4%
Indiaroba	48,4%	Santana do São Francisco	48,4%
Itabaiana	45,7%	Santo Amaro das Brotas	45,7%
Itabaianinha	48,4%	São Cristóvão	47,5%
Itabi	61,0%	São Domingos	45,7%
Itaporanga d'Ajuda	48,4%	São Francisco	48,4%
Japarutuba	48,4%	São Miguel do Aleixo	61,0%
Japoatã	48,4%	Simão Dias	48,4%
Lagarto	56,5%	Siriri	48,4%
Laranjeiras	45,7%	Telha	48,4%
Macambira	45,7%	Tobias Barreto	48,4%
Malhada dos Bois	48,4%	Tomar do Geru	48,4%
Malhador	45,7%	Umbaúba	48,4%
Maruim	45,7%		

Tabela 13 - Índice de Perda de Água total na Distribuição de Água

Nesse sentido, considera-se que o Índice de perda total na distribuição de água para o município de Amparo de São Francisco é de 61,0%.

6.1.4 HIDROMETRAÇÃO

Segundo dados do SNIS, o índice de hidrometração em Amparo de São Francisco é de 99,3%.

6.1.5 ATENDIMENTO À POPULAÇÃO FLUTUANTE

Para o cálculo do consumo de água à população flutuante, foram utilizados o número de domicílios de uso ocasional e vagos e aplicados o mesmo valor de consumo unitário de economia.

Em Amparo de São Francisco a população flutuante é nula.

6.1.6 COEFICIENTES UTILIZADOS NO DIMENSIONAMENTO DAS DEMANDAS

Os coeficientes utilizados no dimensionamento das demandas de água são os seguintes, recomendados pela ABNT – Associação Brasileira de Normas Técnicas:

- Coeficiente relativo ao Dia de Maior Consumo: $K_1 = 1,20$;
- Coeficiente relativo à Hora de Maior Consumo: $K_2 = 1,50$.

6.1.7 METAS DE UNIVERSALIZAÇÃO

Vale introduzir os conceitos de atendimento e de cobertura dos sistemas de abastecimento de água.

Considera-se **atendimento** quando efetivamente existe a ligação predial do usuário ao(s) sistema(s) enquanto a **cobertura** é quando a infraestrutura está disponibilizada ao usuário, mas o mesmo, por qualquer situação, não efetua a ligação predial.

No que se referem a metas de universalização, em consonância com a Lei N°. 14026, de 15 de julho de 2020, que atualiza o marco legal de saneamento básico, será a seguinte:

- Disponibilidade de cobertura do sistema de abastecimento de água de 99% das economias residenciais urbanas até o ano de 2030.

Considera-se que o índice de atendimento atual será o mesmo do ano 1 e o aumento até a meta será linear.

6.2 RESULTADO DA DEMANDA

Na tabela 12 se encontra a demanda de água de Amparo de São Francisco ao longo do período de concessão.

Ano Concessão	População Total Residente (hab)	População Urbana (hab)	População Rural (hab)	População Flutuante (hab)	Domicílios urbanos	Domicílios de uso ocasional	Consumo Per Economia (m³/econxmês) - cobertura	Consumo Per Economia (m³/econxmês) - volume tot / econ. Res	Projeção da Demanda de Água - cobertura					
									Índice de Abastecimento	Demanda de Água			Índice de Perdas na Produção	Vazão de Produção Máxima Diária (l/s)
										Média Bruta (l/s)	Máxima Diária (l/s)	Máxima Horária (l/s)		
1	2.421	2.003	418	0	759	0	9,4	9,8	98,1%	7,54	9,05	13,57	7,75%	9,81
5	2.466	2.060	405	0	811	0	9,4	9,8	98,6%	7,40	8,88	13,32	6,75%	9,52
10	2.518	2.129	389	0	867	0	9,4	9,8	99,0%	7,20	8,64	12,96	5,00%	9,09
15	2.555	2.177	378	0	905	0	9,4	9,8	99,0%	7,52	9,02	13,54	5,00%	9,50
20	2.573	2.199	373	0	925	0	9,4	9,8	99,0%	7,68	9,22	13,82	5,00%	9,70
25	2.572	2.204	368	0	934	0	9,4	9,8	99,0%	7,75	9,30	13,94	5,00%	9,79
30	2.555	2.194	361	0	933	0	9,4	9,8	99,0%	7,75	9,30	13,94	5,00%	9,79
35	2.521	2.169	352	0	925	0	9,4	9,8	99,0%	7,68	9,22	13,82	5,00%	9,70

Tabela 14 - Demanda de Água para Amparo de São Francisco

6.3 CÁLCULOS DE DÉFICITS DE TRATAMENTO E RESERVAÇÃO DE ÁGUA

Avaliação da Oferta, Demanda e Déficits

Na Tabela a seguir apresenta-se a evolução das demandas de água na sede municipal de Amparo de São Francisco e os correspondentes volumes de reservação requeridos ano a ano.

Amparo de São Francisco							
Ano	População Urbana (hab)	Demandas			Volume Reservação Necessário(m3)	Volume de reservação existente (m3)	Deficit (m3)
		Média Bruta (l/s)	Máxima Diária (l/s)	Máxima Horária (l/s)			
2024	2.003	7,04	8,45	12,88	243	0	243
2025	2.017	6,60	7,92	11,38	228	0	228
2026	2.032	6,22	7,47	11,20	215	0	215
2027	2.046	5,90	7,08	10,81	204	0	204
2028	2.060	5,61	6,74	10,10	194	0	194
2029	2.074	5,36	6,44	9,65	185	0	185
2030	2.089	5,14	6,17	9,26	178	0	178
2031	2.102	4,93	5,92	8,87	170	0	170
2032	2.116	4,72	5,67	8,50	163	0	163
2033	2.129	4,15	4,98	7,46	143	0	143
2034	2.143	4,20	5,04	7,56	145	0	145
2035	2.156	4,24	5,09	7,63	147	0	147
2036	2.163	4,28	5,14	7,70	148	0	148
2037	2.170	4,31	5,17	7,75	149	0	149
2038	2.177	4,33	5,20	7,80	150	0	150
2039	2.184	4,36	5,23	7,85	151	0	151
2040	2.191	4,39	5,26	7,90	152	0	152
2041	2.194	4,40	5,28	7,92	152	0	152
2042	2.197	4,41	5,30	7,94	153	0	153
2043	2.199	4,43	5,31	7,97	153	0	153
2044	2.202	4,44	5,33	7,99	153	0	153
2045	2.205	4,45	5,34	8,02	154	0	154
2046	2.204	4,45	5,34	8,02	154	0	154
2047	2.204	4,47	5,36	8,04	154	0	154
2048	2.204	4,47	5,36	8,04	154	0	154
2049	2.203	4,47	5,36	8,04	154	0	154
2050	2.203	4,47	5,36	8,04	154	0	154
2051	2.200	4,47	5,36	8,04	154	0	154
2052	2.197	4,47	5,36	8,04	154	0	154
2053	2.194	4,47	5,36	8,04	154	0	154
2054	2.191	4,45	5,34	8,02	154	0	154
2055	2.188	4,45	5,34	8,02	154	0	154
2056	2.182	4,44	5,33	7,99	153	0	153
2057	2.175	4,44	5,33	7,99	153	0	153
2058	2.169	4,43	5,31	7,97	153	0	153

Tabela 15 - Evolução das demandas de água e volumes de reservação requeridos

Conforme mencionado, a rede e distribuição de Amparo de São Francisco é abastecida a partir do reservatório apoiado da área 200, em boas condições de operação razão pela qual não se prevê a necessidade de implantação de um reservatório em Amparo de São Francisco.

Na fase de Diagnóstico, apurou-se a existência de um total de 3.679 metros de redes de distribuição implantadas na sede municipal.

Assim, segundo o critério definido, serão necessários 920 metros de redes de distribuição para reforço ou substituição de redes existentes, com os seguintes diâmetros.

Diâmetro (mm)	Extensão (m)
50	570
75	166
100	147
150	37
TOTAL	920

7 DÉFICITS DO SES

7.1 CRITÉRIOS DE CÁLCULO

Os coeficientes utilizados no dimensionamento das contribuições de esgoto são os seguintes, recomendados pela ABNT – Associação Brasileira de Normas Técnicas:

- Coeficiente relativo ao Dia de Maior Consumo: $K_1 = 1,20$;
- Coeficiente relativo à Hora de Maior Consumo: $K_2 = 1,50$;
- Coeficientes relativos ao coeficiente de retorno de esgoto: 0,80;
- Taxa de infiltração nas redes coletoras de esgoto = 0,2 L/s.km;
- Taxa de infiltração nas redes coletoras de esgoto, na falta da extensão de rede = 30% da contribuição média de esgoto;
- Contribuição Média de Esgoto = Consumo de água*0,8+Infiltração;
- Contribuição Máx. Diária de Esgoto = Consumo de água*0,8*1,2+Infiltração;
- Contribuição Máx. Horária de Esgoto = Consumo de água*0,8*1,2*1,5+Infiltração.

7.2 METAS DE UNIVERSALIZAÇÃO

Para o sistema de esgotamento sanitário valem os mesmos conceitos de atendimento e de cobertura já descritos no item 6.1.7.

A meta de cobertura do sistema de esgotamento sanitário é o seguinte:

- Disponibilidade de cobertura do sistema de esgotamento sanitário de 90% das economias residenciais urbanas até o ano de 2033.

Considera-se que o índice de atendimento atual será o mesmo do ano 1 e o aumento até a meta será linear.

7.3 CÁLCULOS DE DÉFICITS DE TRATAMENTO DE ESGOTO

A cidade de Amparo de São Francisco não possui Sistema de Esgotamento Sanitário.

Em função dos critérios de cálculo acima definidos, se apresenta na Tabela 16 a contribuição de esgoto para Amparo de São Francisco.

Ano Concessão	Consumo de Água (l/s)	Projeção da Contribuição de Esgoto - cobertura					
		Índice de Coleta de Esgoto	Índice de Tratamento de Esgoto Coletado	Contribuição de Esgoto			
				Vazão Média Coletada (l/s)	Vazão de Infiltração (l/s)	Vazão média de esgoto (l/s)	Vazão Tratada (l/s)
1	2,94	0,0%	0,0%	0,0	0,0	0,00	0,00
5	4,07	40,0%	100,0%	1,6	0,5	2,12	2,12
10	5,40	90,0%	100,0%	4,2	1,3	5,52	5,52
15	5,64	90,0%	100,0%	4,5	1,3	5,80	5,80
20	5,76	90,0%	100,0%	4,5	1,4	5,90	5,90
25	5,81	90,0%	100,0%	4,5	1,4	5,90	5,90
30	5,81	90,0%	100,0%	4,5	1,4	5,90	5,90
35	5,76	90,0%	100,0%	4,5	1,4	5,90	5,90

Tabela 16 – Contribuição de Esgoto para Amparo de São Francisco

Em função da inexistência de SES, o déficit de tratamento total é de 5,90 L/s.

8 PROGRAMAS, PROJETOS E AÇÕES PARA O SAA

Os programas e as ações propostos para a prestação dos serviços de abastecimento de água no município de Amparo de São Francisco visam determinar meios para que os objetivos e metas possam ser alcançados ao longo do horizonte de 35 anos.

As diretrizes gerais adotadas para a elaboração dos Programas, Projetos e Ações a serem implementadas no município de Amparo de São Francisco tiveram como base fundamental a Lei Federal nº. 11.445/2007, atualizada pela Lei nº. 14.026 de 15/07/2020, que estabelecem as diretrizes nacionais para o saneamento básico e da Lei Orgânica do Município de Amparo do São Francisco, s/n, de 05/04/1990. Além destas, o presente capítulo foi amparado: (i) no Diagnóstico da infraestrutura existente; (ii) no Anteprojeto de Engenharia; (iii) na análise de estudos e projetos previstos para o município; e (iv) em planos e políticas afetos ao tema.

As ações propostas irão considerar as metas de curto, médio e longo prazo, conforme apresenta a Tabela a seguir.

Prazo	Período	Duração
Curto	2024 - 2030	7 anos
Médio	2031 - 2042	12 anos
Longo	2043 - 2058	16 anos

Tabela 17 - Prazos das Ações Propostas

A seguir estão apresentados os programas e ações propostos, por eixo do saneamento, bem como os prazos previstos para execução. Para a maioria das ações, a data informada refere-se ao prazo inicial para sua implementação.

8.1 RELAÇÃO DE OBRAS DE AMPLIAÇÃO E DE MELHORIA DO SISTEMA EXISTENTE

A cidade de Amparo de São Francisco não possui obras de ampliação e de melhoria do Sistema de Abastecimento de Água (SAA) existente, exceto reformas das instalações existentes, onde necessárias.

8.2 RELAÇÃO DE OBRAS COMPLEMENTARES

As obras complementares se referem à rede de distribuição de água incremental, substituição de rede, novas ligações prediais (incluindo hidrômetros), instalação de hidrômetros e substituição periódica.

Na Tabela 18 se apresentam os quantitativos previstos das obras complementares do SAA e Amparo de São Francisco.

Item	Quantidade
Instalação de Novos Hidrômetros (unid.)	5
Substituição periódica dos hidrômetros (unid.)	5.075
Substituição da rede existente (m)	715
Construção de rede incremental (m)	1.891
Execução de novas ligações prediais (unid.)	197

Tabela 18 - Relação de Obras Complementares - SAA

9 PROGRAMAS, PROJETOS E AÇÕES PARA O SES

Os programas, projetos e as ações propostos para a prestação do serviço de esgotamento sanitário no município de Amparo de São Francisco visa determinar meios para que os objetivos e metas possam serem alcançados ao longo do horizonte de 35 anos.

As diretrizes gerais adotadas para a elaboração dos Programas, Projetos e Ações a serem implementadas no município de Amparo de São Francisco tiveram como base fundamental a Lei Federal nº. 11.445/2007, atualizada pela Lei nº. 14.026 de 15/07/2020, que estabelecem as diretrizes nacionais para o saneamento básico e da Lei Orgânica do Município de Amparo do São Francisco, s/n, de 05/04/1990. Além destas, o presente capítulo foi amparado: (i) no Diagnóstico da infraestrutura existente; (ii) no Anteprojeto de Engenharia; (iii) na análise de estudos e projetos previstos para o município; e (iv) em planos e políticas afetos ao tema.

As ações propostas irão considerar as metas de curto, médio e longo prazo, conforme apresenta a Tabela a seguir.

Prazo	Período	Duração
Curto	2024 - 2030	7 anos
Médio	2031 - 2042	12 anos
Longo	2043 - 2058	16 anos

Tabela 19 - Prazos das Ações Propostas

A seguir estão apresentados os programas e ações propostos, por eixo do saneamento, bem como os prazos previstos para execução. Para a maioria das ações, a data informada refere-se ao prazo inicial para sua implementação.

9.1 RELAÇÃO DE OBRAS DE AMPLIAÇÃO E DE MELHORIA DO SISTEMA EXISTENTE

Descrição Geral

A área de estudo foi dividida em 04 (quatro) sub-bacias, com 04 (quatro) estações elevatórias e respectivos emissários, que encaminham seus efluentes coletados até a estação de tratamento localizada na região centro-sul da sede municipal.

O esquema abaixo apresenta o sistema de interligação das elevatórias até a estação de tratamento:

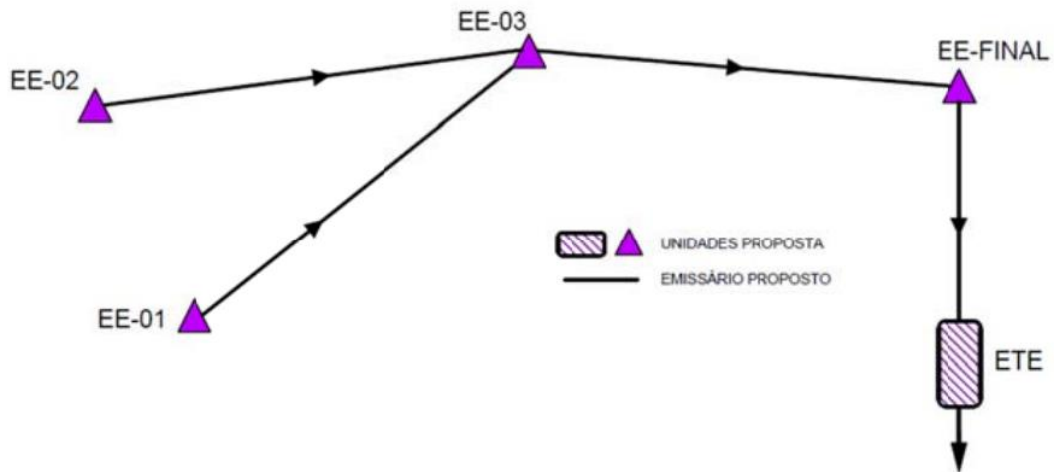


Figura 7 - Sistema de interligação das elevatórias

Na Tabela a seguir é possível verificar a população total/esgotável e vazões dos próximos anos.

Ano	População (hab.)		Vazão Domésticas (l/s)			Vazão de Infiltração (l/s)	Vazão Total (l/s)		
	Total	Esgotável	Q _{méd}	Q _{md}	Q _{mh}		Q _{méd}	Q _{md}	Q _{mh}
2021	1.961	1.765	-	-	-	-	-	-	-
2022	1.975	1.778	-	-	-	-	-	-	-
2023	1.989	1.790	-	-	-	-	-	-	-
2024	2.003	1.803	0,23	0,28	0,41	0,07	0,30	0,35	0,48
2025	2.017	1.815	0,44	0,53	0,79	0,13	0,57	0,66	0,92
2026	2.032	1.829	0,65	0,78	1,17	0,20	0,85	0,98	1,37
2027	2.046	1.841	0,86	1,03	1,55	0,26	1,12	1,29	1,81
2028	2.060	1.854	1,04	1,25	1,87	0,31	1,35	1,56	2,18
2029	2.074	1.867	1,24	1,49	2,23	0,37	1,61	1,86	2,60
2030	2.089	1.880	1,44	1,73	2,59	0,43	1,87	2,16	3,02
2031	2.102	1.892	1,60	1,92	2,88	0,48	2,08	2,40	3,36
2032	2.116	1.904	1,80	2,16	3,24	0,54	2,34	2,70	3,78
2033	2.129	1.916	2,45	2,94	4,41	0,74	3,19	3,68	5,15
2034	2.143	1.929	2,45	2,94	4,41	0,74	3,19	3,68	5,15
2035	2.156	1.940	2,52	3,02	4,54	0,76	3,28	3,78	5,30
2036	2.163	1.947	2,52	3,02	4,54	0,76	3,28	3,78	5,30
2037	2.170	1.953	2,52	3,02	4,54	0,76	3,28	3,78	5,30
2038	2.177	1.959	2,52	3,02	4,54	0,76	3,28	3,78	5,30
2039	2.184	1.966	2,59	3,11	4,66	0,78	3,37	3,89	5,44
2040	2.191	1.972	2,59	3,11	4,66	0,78	3,37	3,89	5,44
2041	2.194	1.975	2,59	3,11	4,66	0,78	3,37	3,89	5,44
2042	2.197	1.977	2,59	3,11	4,66	0,78	3,37	3,89	5,44
2043	2.199	1.979	2,59	3,11	4,66	0,78	3,37	3,89	5,44
2044	2.202	1.982	2,59	3,11	4,66	0,78	3,37	3,89	5,44
2045	2.205	1.985	2,59	3,11	4,66	0,78	3,37	3,89	5,44
2046	2.204	1.984	2,59	3,11	4,66	0,78	3,37	3,89	5,44
2047	2.204	1.984	2,66	3,19	4,79	0,80	3,46	3,99	5,59
2048	2.204	1.984	2,66	3,19	4,79	0,80	3,46	3,99	5,59
2049	2.203	1.983	2,66	3,19	4,79	0,80	3,46	3,99	5,59
2050	2.203	1.983	2,66	3,19	4,79	0,80	3,46	3,99	5,59
2051	2.200	1.980	2,66	3,19	4,79	0,80	3,46	3,99	5,59
2052	2.197	1.977	2,66	3,19	4,79	0,80	3,46	3,99	5,59
2053	2.194	1.975	2,66	3,19	4,79	0,80	3,46	3,99	5,59
2054	2.191	1.972	2,59	3,11	4,66	0,78	3,37	3,89	5,44
2055	2.188	1.969	2,59	3,11	4,66	0,78	3,37	3,89	5,44
2056	2.182	1.964	2,59	3,11	4,66	0,78	3,37	3,89	5,44
2057	2.175	1.958	2,59	3,11	4,66	0,78	3,37	3,89	5,44
2058	2.169	1.952	2,59	3,11	4,66	0,78	3,37	3,89	5,44

Tabela 20 - População total/esgotável e vazões

A seguir é possível acompanhar as características das Unidades a serem implantadas.

a) Rede Coletora

Sub-bacia	Extensão (m) / Diâmetro (mm)		
	150	200	Total
SB-01	1.597	16	1.613
SB-02	67		67
SB-03	777		777
SB-04	1.440	16	1.456
Total	3.881	32	3.913

b) Estações Elevatórias

Elevatória	Vazão Total (l/s)	Potência Total (cv)	Nº de Conjuntos (un)
EE-01	2,60	1,50	1 + 1R
EE-02	2,60	1,50	1 + 1R
EE-03	2,60	1,50	1 + 1R
EE-04	5,59	2,00	1 + 1R

c) Emissários por Recalque e/ou Gravidade

Emissário	Diâmetro (mm)	Extensão (m)
EE-01	100	385
EE-02	75	200
EE-03	75	160
EE-04	100	175
ETE (Grav.)	100	225
Total	-	1.145

d) Estação de Tratamento:

A ETE está planejada para ser executadas em curto prazo.

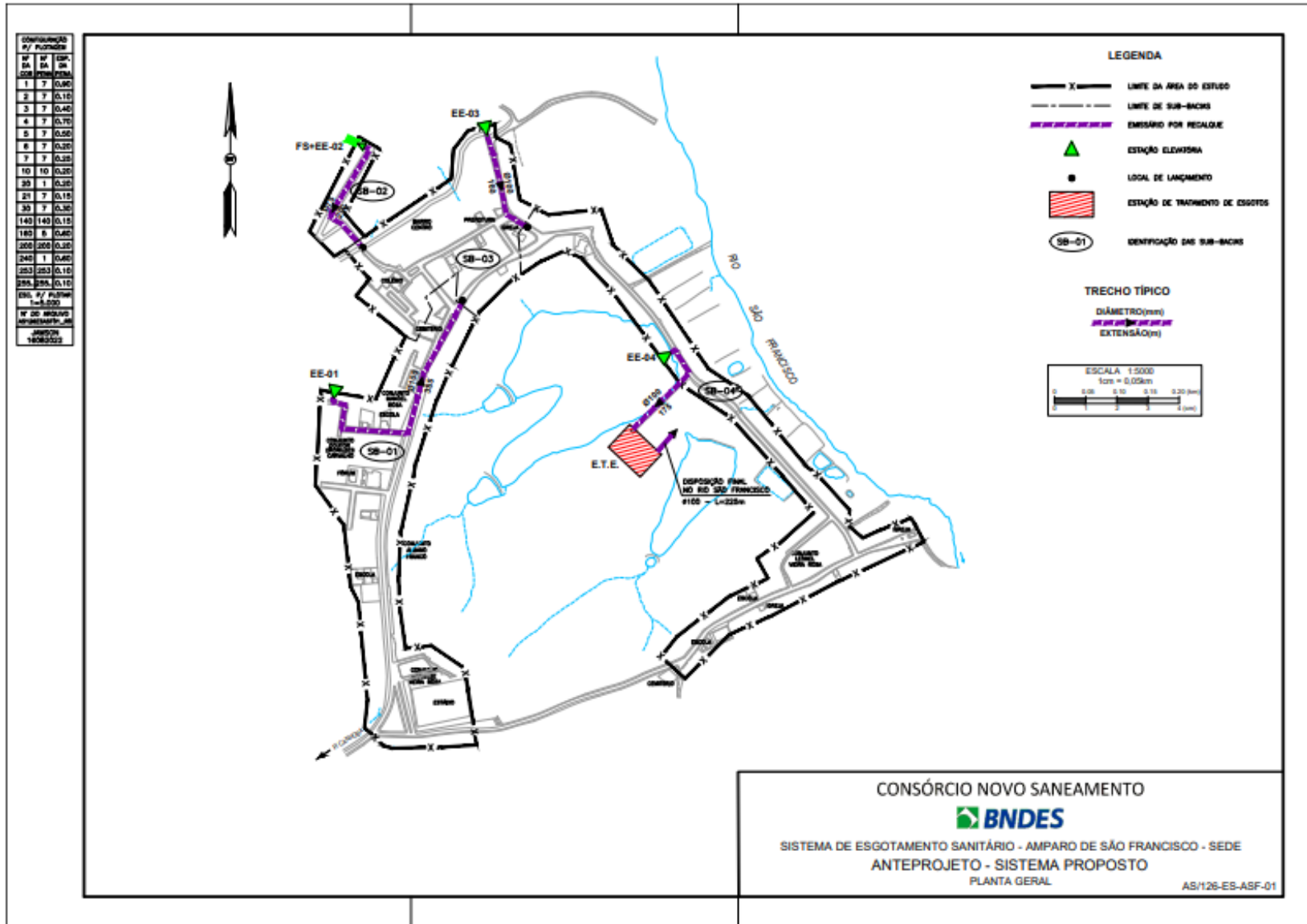
- Corpo receptor: rio São Francisco, classe 2 – Doce;
- Vazão: 3,99 l/s;
- Processo: DAFA seguido de lodos ativados;
- Desaguamento do lodo: Leitões de secagem.

e) Disposição Final

- Corpo receptor: rio São Francisco;
- Classe: 2 – Doce;
- Diâmetro: 100 mm;
- Extensão: 225;
- Material: PVC EFºFº.

O desenho nº AS/126-ES-ASF-01 a seguir mostra a concepção do anteprojeto de engenharia com os limites da área de estudo, sub-bacias e posicionamento das unidades de recalque e tratamento.

Além disso, é válido destacar o lançamento de efluentes no Rio São Francisco, corpo receptor de água doce classe 2.



9.1.1 MONITORAMENTO DA QUALIDADE DOS EFLUENTES

Amparo de São Francisco não possui estação de tratamento de esgoto.

9.2 RELAÇÃO DE OBRAS COMPLEMENTARES

As obras complementares se referem à rede de coleta de esgoto incremental, e novas ligações prediais.

Na Tabela 21 se apresentam os quantitativos previstos das obras complementares do SES de Amparo de São Francisco.

Item	Quantidade
Construção de rede incremental (m)	4.005
Execução de novas ligações prediais (unid.)	842

Tabela 21 - Relação de Obras Complementares - SES

10 INVESTIMENTOS E CUSTOS OPERACIONAIS

10.1 CAPEX

10.1.1 CRITÉRIOS E DIRETRIZES GERAIS

CAPEX (Capital Expenditure – despesas de capital ou investimento em bens de capital) indicam o montante de dinheiro despendido para compras/construção/reformas de bens de capital como por exemplo uma estação de tratamento de água.

Para cálculo de custos de obras e serviços de engenharia (Capex), foram adotadas as seguintes planilhas referenciais:

- ORSE – Sistemas de Orçamento de Obras, base Dezembro/2022 e SINAPI-SE - Dez/22, aquela que apresenta o menor valor;
- Benefícios e Despesas Indiretas (BDI): foi utilizado o valor de 24,16%, valor médio admitido pelo TCU para obras de saneamento básico.
- De maneira geral, os custos unitários de Capex foram obtidos aplicando-se as seguintes metodologias e critérios:
- Custos paramétricos, aplicados para o seguinte tipo de investimentos: estudos e projetos, ligações prediais, substituição de hidrômetros, reinvestimentos, automação e telemetria;
- Composição de custos: em redes de distribuição de água e de coleta de esgoto, emissários e linhas de recalque, ligações intradomiciliares, poços profundos, sistema de esgotamento unifamiliar;
- Curvas de custo: captação de água bruta, estações de tratamento de água e de esgoto, estações elevatórias de água e de esgoto e para reservatórios de água.
- Custos de reformas e melhorias: a situação física e operacional das obras existentes foi classificada em função do seu estado de conservação e se considera o custo de reforma e melhorias de acordo com o seguinte critério:

- Bom 10%;

- Regular 25%;

- Precário 40%;
- Ruim 60%.

- Para a reforma das obras foi considerada a seguinte distribuição entre obra civil e equipamentos/tubulação:

ÁGUA	OBRA CIVIL	EQUIPAMENTOS/TUBULAÇÃO
Captação Superficial	90%	10%
Poço	90%	10%
Elevatória	50%	50%
Tratamento_SAA	70%	30%
Reservatório	90%	10%
Adutora	70%	30%

ESGOTO	OBRA CIVIL	EQUIPAMENTOS/TUBULAÇÃO
Elevatória	50%	50%
Tratamento SES	70%	30%
Linha de Recalque	70%	30%
Linha de Gravidade	70%	30%

10.1.2 CRITÉRIOS E DIRETRIZES ESPECÍFICOS

- Ligações intradomiciliares

Em princípio a quantidade de ligações intradomiciliares prediais deve considerar apenas o atendimento da população categorizada de baixa renda incluída na tarifa social.

Para fins do presente planejamento se considera o valor de 5% das novas ligações nos municípios integrantes da Região Metropolitana de Aracaju e 10% para os demais municípios como ligações intradomiciliares.

- Desapropriações

Para cálculo de custos médio de terreno, foi utilizada a metodologia da Norma de Avaliação de Imóveis Urbanos – 2011 do IBAPE - Instituto Brasileiro de Avaliações e Perícias de Engenharia, optando-se pelo método comparativo direto de dados de mercado. Esta Norma atende as prescrições da ABNT NBR 14653-2:2011 e a complementa.

Resultam os seguintes valores de desapropriação:

- Custo de terreno até 500 m² localizados em municípios da Grande Aracaju: R\$ 418,03/m²;

- Custo de terreno até 500 m² localizados nos demais municípios de Sergipe: R\$ 140,17/m²;
- Custo de terreno superior a 500 m² localizados em municípios da Grande Aracaju: R\$ 274,40/m²;
- Custo de terreno superior a 500 m² localizados nos demais municípios de Sergipe: R\$ 104,75/m².

- Substituição de rede de distribuição de água

Considerado em todos os municípios 10% da extensão atual, para execução em 5 anos.

- Reinvestimento

Considerado 5% do valor dos equipamentos, para execução a partir do ano de 2034.

- Automação e Telemetria

Considerado 5% do valor do Investimento nas obras passíveis de automação e telemetria: captações, estações de tratamento e elevatórias de água e de esgoto e reservatórios.

- Estudos e Projetos

Considerado 5% do valor do Capex, incluindo os serviços de campo.

10.2 OPEX

OPEX (Operational Expenditure – despesas operacionais) se refere à soma das despesas operacionais e de manutenção dos SAA e SES.

As despesas operacionais significativas são recursos humanos, energia elétrica, produtos químicos e transporte de lodo, além de outras tais como manutenção da obra civil e de equipamentos, seguros e miscelâneas.

10.2.1 PRODUTOS QUÍMICOS

Foram admitidos os seguintes consumos de produtos químicos, resumidos nas Tabelas abaixo.

Produto químico	Dosagem(kg/m ³)	Custo (R\$/kg)
Coagulante	0,05	3,20
Desinfetante	0,001	6,39
Polímero para lodo	5 Kg/Ton lodo seco	31,97
Ac. fluorsilícico	0,001	2,40
Alcalinizante	0,001	1,28

Tabela 22 - Produtos Químicos – SAA

Produto químico	Dosagem(kg/m ³)	Custo (R\$/kg)
Desinfetante	0,005	6,39
Polímero para lodo	5 Kg/Ton lodo seco	31,97

Tabela 23 - Produtos Químicos – SES

10.2.2 ENERGIA ELÉTRICA

A empresa concessionária de energia local é a ENERGISA SERGIPE.

Com base em planilhas de consumo e faturamento de energia nas instalações da DESO, foi possível obter o custo unitário médio de **R\$ 0,45/kWh**, isento de ICMS.

O cálculo de consumo de energia elétrica das unidades componentes do sistema de abastecimento de água e de esgotamento sanitário é efetuado conforme segue:

$$\text{Consumo médio (kWh): } \frac{Pot}{K1.K2}$$

$$\text{Consumo anual: } \textit{Consumo médio} \times 24h \times 365 \textit{ dias}$$

Considerou-se ainda a utilização do uso de energia elétrica no mercado livre, já em implementação pela DESO, com contrato firmado até 2026. Para cálculo de Capex foram utilizados os seguintes critérios.

- Até 2026 – energia elétrica via mercado livre nas instalações contratadas pela DESO;
- A partir de 2026 – Todas as instalações com potência instalada igual ou superior a 300CV;
- Redução do custo em relação à energia elétrica convencional: 20%.

10.2.3 TRANSPORTE E DISPOSIÇÃO DE LODO

A metodologia utilizada para o cálculo do transporte de lodo foi baseada na Resolução 5959 da ANTT – Agência Nacional de Transportes Terrestres publicada no Diário Oficial da União em 21/01/2022.

O lodo gerado nas ETAs e ETEs deverá ser transportado até o bota fora mais próximo. Atualmente o único Aterro Sanitário operando no estado do Sergipe é o situado no município de Rosário do Catete, distante cerca de 50 km da sede da Regional Metropolitana, município de Aracaju, maior geradora de lodo.

Porém, para efeito de planejamento, admite-se que serão implantados novos aterros próximos das subsedes, com distância de transporte do lodo pela média ponderada da população atendida, resultando em 64 km.

Com relação ao custo de descarte do lodo desaguado no aterro, na falta de informação local, utiliza-se a informação obtida dos aterros de Alagoas. Resulta custo total de R\$ 153,05/ton.

10.2.4 GESTÃO E RECURSOS HUMANOS

Nesta avaliação se considera que, em todos os municípios, a operação e manutenção será efetuada por uma concessionária única, em base à quantidade de obras unidades operacionais previstas neste planejamento.

Baseado nesta premissa, foram estabelecidas a quantidade de pessoal e respectivos salários, encargos sociais e benefícios da equipe necessária, dividida por áreas da empresa: administração, operação e gestão comercial, cabendo observar que os custos

unitários são baseados em dados levantadas para data base dez/2021 e para fins de custo de Opex, atualizados para dez/2022, de acordo com o IPCA de 6,557% (Tabelas a seguir).

Administração

CARGO	QTDE	SALÁRIO (R\$)	ENC SOCIAIS (R\$)	TOTAL (R\$)
Diretor	1	40.000	35.564,00	75.564,00
Coordenador	1	10.000,00	9.191,00	19.191,00
Secretária	1	2.000,00	2.158,20	4.158,20
Advogado	1	10.000,00	9.191,00	19.191,00
Engenheiro de segurança	1	10.000,00	9.191,00	19.191,00
Técnicos de segurança	3	5.000,00	4.795,50	9.795,50
Engenheiro ambiental	1	10.000,00	9.191,00	19.191,00
Técnico Ambiental	3	5.000,00	4.795,50	9.795,50
Coordenador de TI	1	10.000,00	9.191,00	19.191,00
Assistente TI	3	5.000,00	4.795,50	9.795,50
Médico do Trabalho	1	10.000,00	9.191,00	19.191,00
Enfermeiro	5	3.500,00	3.476,85	6.976,85
Assistente de Comunicação	1	7.000,00	6.553,70	13.553,70
Coordenador Assistência Social	1	7.000,00	6.553,70	13.553,70
Assistente social	5	3.000,00	3.037,30	6.037,30
Estagiários de assistência social	5	1.000,00	0,00	1.000,00
Gerente Comercial	1	20.000,00	17.982,00	37.982,00
Coordenador Atendimento	1	10.000,00	9.191,00	19.191,00
Coordenador Faturamento	1	10.000,00	9.191,00	19.191,00
Coordenador Comercial de Campo	5	7.000,00	6.553,70	13.553,70
Gerente de Operações	1	20.000,00	17.982,00	37.982,00
Coordenador Água	2	10.000,00	9.191,00	19.191,00
Supervisor ETAS	6	7.000,00	6.553,70	13.553,70
Supervisor Redes água	5	7.000,00	6.553,70	13.553,70
Coordenador Esgoto	1	10.000,00	9.191,00	19.191,00
Supervisor ETES	5	7.000,00	6.553,70	13.553,70
Supervisor Redes esgoto	5	7.000,00	6.553,70	13.553,70
Gerente Manutenção	2	20.000,00	17.982,00	37.982,00
Coordenador Manutenção	6	7.000,00	6.553,70	13.553,70
Gerente Administrativo Financeiro	1	20.000,00	17.982,00	37.982,00
Coordenador Suprimentos	1	10.000,00	9.191,00	19.191,00
Comprador	3	7.000,00	6.553,70	13.553,70
Coordenador Recursos Humanos	1	10.000,00	9.191,00	19.191,00
Auxiliar de Rec. Humanos	4	3.500,00	3.476,85	6.976,85
Psicólogo	1	3.500,00	3.476,85	6.976,85
Coordenador Financeiro	1	15.000,00	13.586,50	28.586,50
Auxiliar Financeiro	4	3.500,00	3.476,85	6.976,85
Coordenador Administrativo	1	10.000,00	9.191,00	19.191,00
Auxiliar administrativo	4	2.500,00	2.597,75	5.097,75
Almoxarife	3	2.500,00	2.597,75	5.097,75

CARGO	QTDE	SALÁRIO (R\$)	ENC SOCIAIS (R\$)	TOTAL (R\$)
Auxiliar almoxarife	3	1.500,00	1.718,65	3.218,65
Faxineiro	5	2.000,00	2.158,20	4.158,20
Motorista	5	1.500,00	1.718,65	3.218,65
Porteiro	5	2.000,00	2.158,20	4.158,20
Vigia	5	2.000,00	2.158,20	4.158,20
Gerente de Engenharia	1	20.000,00	17.982,00	37.982,00
Coordenador de Engenharia	1	10.000,00	9.191,00	19.191,00
Engenheiro de campo	3	7.000,00	6.553,70	13.553,70
Coordenador Obras Novas	1	10.000,00	9.191,00	19.191,00
Engenheiro de campo	3	7.000,00	6.553,70	13.553,70
Coordenador Reformas	1	10.000,00	9.191,00	19.191,00
Engenheiro de campo	3	7.000,00	6.553,70	13.553,70
Total escritório	135			

Tabela 24 - Salários de acordo com funções

Operação e Manutenção

Apresenta-se a seguir as premissas utilizadas para o dimensionamento dos custos da operação e manutenção (Tabelas a seguir).

- *Sistema de Abastecimento de Água*

	INDIVIDUAL		
	SALÁRIO	ENC SOCIAIS BENEFÍCIOS	TOTAL
Supervisor (1 PARA CADA 5 EQUIPES)	3.750,00	3.696,63	7.446,63
Encanador (1 PARA CADA 5000 LIG)	1.500,00	1.718,65	3.218,65
Ajudante (1 PARA CADA 5000 LIG)	1.000,00	1.279,10	2.279,10

Tabela 25 - Redes e ligações (valores em R\$)

	INDIVIDUAL		
	SALÁRIO	ENC SOCIAIS BENEFÍCIOS	TOTAL
Operador de tratamento de água	1.875,00	2.048,31	3.923,31
Recepcionista/Auxiliar administrativo	1.875,00	2.048,31	3.923,31
Auxiliar de Limpeza	1.375,00	1.608,76	2.983,76
Porteiro	1.625,00	1.828,54	3.453,54
Vigia	1.625,00	1.828,54	3.453,54

Tabela 26 - Estações de Tratamento de Água Completa (valores em R\$)

	INDIVIDUAL		
	SALÁRIO	ENC SOCIAIS BENEFÍCIOS	TOTAL
Operador de tratamento de água	1.875,00	2.048,31	3.923,31
Auxiliar	1.500,00	1.718,65	3.218,65

Tabela 27 - Estações de Tratamento de Água Compacta (1 equipe para cada 5 unidades – valores em R\$)

○ *Sistema de Esgotamento de Esgoto*

	INDIVIDUAL		
	SALÁRIO	ENC SOCIAIS BENEFÍCIOS	TOTAL
Supervisor (1 PARA CADA 5 EQUIPES)	3.750,00	3.696,63	7.446,63
Encanador (1 PARA CADA 5000 LIG)	1.500,00	1.718,65	3.218,65
Ajudante (1 PARA CADA 5000 LIG)	1.000,00	1.279,10	2.279,10

Tabela 28 - Redes e Ligações (valores em R\$)

	INDIVIDUAL		
	SALÁRIO	ENC SOCIAIS BENEFÍCIOS	TOTAL
Operador de tratamento de esgoto	1.875,00	2.048,31	3.923,31
Recepcionista/Auxiliar administrativo	1.875,00	2.048,31	3.923,31
Auxiliar de Limpeza	1.375,00	1.608,76	2.983,76
Porteiro	1.625,00	1.828,54	3.453,54
Vigia	1.625,00	1.828,54	3.453,54

Tabela 29 - Estações de Tratamento de Esgoto com tratamento secundário (valores em R\$)

	INDIVIDUAL		
	SALÁRIO	ENC SOCIAIS BENEFÍCIOS	TOTAL
Operador de tratamento	1.875,00	2.048,31	3.923,31
Auxiliar	1.500,00	1.718,65	3.218,65

Tabela 30 - Lagoas ou ETEs Compactas (1 equipe para cada 5 unidades – valores em R\$)

○ *Manutenção eletromecânica e civil*

	INDIVIDUAL		
	SALÁRIO	ENC SOCIAIS BENEFÍCIOS	TOTAL
ELETRICISTA	1.500,00	1.718,65	3.218,65
ENCANADOR	1.500,00	1.718,65	3.218,65
PEDREIROS	1.500,00	1.718,65	3.218,65
AJUDANTES	1.000,00	1.279,10	2.279,10

Tabela 31 - Manutenção eletromecânica e civil (valores em R\$)

Gestão Comercial

SETORES	Pessoal Ano 1	Salário (R\$)	Enc. Sociais Benefícios Sociais (R\$)	Total (R\$)
ADMINISTRAÇÃO LOCAL				
Supervisor	7	3.000,00	3.037,30	6.037,30
Encarregados	0	2.250,00	2.377,98	4.627,98
Cadista	7	1.625,00	1.828,54	3.453,54
Analista administrativo	13	1.125,00	1.388,99	2.513,99
SISTEMA DE GERENCIAMENTO (Desenvolvimento, implantação e operação de Sistema Informatizado de Gerenciamento, Programação, Distribuição, Supervisão e Acompanhamento de Serviços)				
Programador de Serviços Comerciais	21	1.750,00	1.938,43	3.688,43
CADASTRO DE CONSUMIDORES (Equipe de Recadastramento Comercial das ligações de água e esgoto e Levantamento de Dados e Cálculo de Estimativa de Consumo Esperado)				
Cadastrista	171	1.875,00	2.048,31	3.923,31
Cadastrista contínuo	18	1.876,00	2.049,19	3.925,19
SERVIÇOS DE CAÇA FRAUDE (LIGAÇÕES IRREGULARES) - Equipe para Identificação de Ligações de Água Irregulares, Caracterização e Regularização da Mesma - Caça Fraudes				
Encanador	41	1.500,00	1.718,65	3.218,65
Ajudante	41	1.187,50	1.443,93	2.631,43
COBRANÇA DE DÉBITOS ATRASADOS				
Equipe de Negociação de Débitos				
Agente comercial	31	1.500,00	1.718,65	3.218,65

SETORES	Pessoal Ano 1	Salário (R\$)	Enc. Sociais Benefícios Sociais (R\$)	Total (R\$)
Equipe de Corte / Religação do Fornecimento no Cavalete				
Agente comercial	61	1.500,00	1.718,65	3.218,65
Equipe de Corte / Religação do Fornecimento no Ramal / Ferrule				
Agente comercial	41	1.500,00	1.718,65	3.218,65
ajudante	41	1.187,50	1.443,93	2.631,43
Fiscalização de ligações suprimidas / cortadas				
Agente comercial	41	1.500,00	1.718,65	3.218,65
LEITURA DE HIDRÔMETROS COM EMISSÃO SIMULTÂNEA DA FATURA				
Equipe de Execução dos Serviços de Leitura de Hidrômetros				
Analista de faturamento	13	1.500,00	1.718,65	3.218,65
Monitor	13	1.500,00	1.718,65	3.218,65
Leiturista	133	1.187,50	1.443,93	2.631,43
ATENDIMENTO AO PÚBLICO/CALL CENTER				
Agente comercial	61	1.500,00	1.718,65	3.218,65
Agente comercial telefone	31	1.500,00	1.718,65	3.218,65
EQUIPE VOLANTE				
Equipe Volante para supervisão do abastecimento de água				
Técnico em hidráulica	13	2.250,00	2.377,98	4.627,98
TOTAL GESTÃO COMERCIAL	798			

Tabela 32 - Salários de acordo com setores (valores em R\$)

Despesas Administrativas

Despesas Administrativas	Valores Mensais (R\$)	Observações
Aluguéis	168.000	Sede + Lojas de atendimento nos 75 municípios + 3 em Aracaju
Despesas Gerais Escritório	25.400	Material de escritório
Material de Consumo	25.400	Material de limpeza e de manutenção predial
Comunicações	39.500	Telefonia, internet
Projetos socioambientais	50.000	Campanhas, reuniões e apresentações para comunidade e programas
Seguro de Vida	1.270	Funcionários
Seguros Garantias	1.531.449	Obrigatórios por contrato
Gastos de Viagens/Hospedagem	20.000	Funcionários da empresa e do grupo
Gastos com Refeição	10.000	Funcionários da empresa e do grupo em viagem
Serviços Prestados/Manutenção	10.000	Limpeza, segurança e manutenção de equipamentos administrativos
Consultorias/Assessorias	30.000	Jurídica, Meio Ambiente e Comunicações
Comunicação e Propaganda	30.000	
Assinaturas, Anuidades e Publicações	1.000	
Impostos e Taxas	10.000	
Energia Elétrica	237.000	sede e lojas
TOTAL	2.189.019	

Tabela 33 - Valores das despesas administrativas (valores em R\$)

o *Veículos e equipamentos para administração e operação*

	VALORES MENSAIS			TOTAL ANUAL
	LOCAÇÃO	COMBUSTÍVEIS	DESPESAS	
OPERACIONAIS				
VEICULOS LEVES	1.400	1.350	350	37.200
PICK UPS	1.840	1.350	350	42.480
CAMINHÃO MUNCK	10.000	2.700	350	156.600
CAMINHÃO HIDROJATO	24.000	2.700	350	324.600
RETROESCAVADEIRA	12.500	6.400	350	231.000
MOTO	400	500	350	15.000
VAN (LEITURISTAS) COM MOTORISTA	7.000	2.700	350	120.600
Aluguel de equipamentos (compactador solo, gerador, rompedor, serra cliper, bomba sapo, bomba submersível)	10.000			120.000
ADMINISTRAÇÃO				
VEICULOS LEVES	1.400	1.350	350	37.200

Tabela 34 - Valores de veículos e equipamentos (valores em R\$)

Custos Diversos

CUSTOS DA GESTÃO COMERCIAL (BOBINAS, MANUT IMPRESSORAS)	POR ANO	200.000
CUSTOS MATERIAL HIDRAULICO E CIVIL PARA MANUTENÇÃO DAS LIGAÇÕES	POR ANO	1.000.000
CUSTOS ADMINISTRATIVOS GESTÃO COMERCIAL		1.200.000

Tabela 35 - Valores dos custos diversos (valores em R\$)

Uniformes, EPIs e ferramentas individuais

UNIFORMES E EPIS	POR PESSOA ANO	500
FERRAMENTAS INDIVIDUAIS	POR PESSOA ANO	1000,00

Tabela 36 - Valores dos uniformes, EPIs e ferramentas individuais (valores em R\$)

Manutenção civil e eletromecânica das instalações dos sistemas de água e esgoto operados pela concessionária

Para os insumos de manutenção foi admitida uma verba de R\$ 500.000,00/ano.

Parametrização dos Recursos Humanos

Da forma proposta, ter-se-á:

- Ano 1 – 454 lig/func;
- Ano 6 - 630 lig/func;
- Ano 35 - 721 lig/func.

Seguros e Garantias

Os parâmetros de custo usualmente utilizados são apresentados na Tabela a seguir.

SEGUROS E GARANTIAS	%	SOBRE
SEGUROS OPERACIONAIS	0,13%	ATIVO IMOBILIZADO
RISCO DE ENGENHARIA	0,30%	INVESTIMENTO
RESPONSABILIDADE CIVIL	0,35%	RECEITA BRUTA
PERFORMANCE BOND	0,05%	VALOR DO CONTRATO

Tabela 37 - Parâmetros dos custos

10.3 RESULTADOS

Nas tabelas a seguir é possível observar os resultados dos custos de Capex e Opex do Sistema de Abastecimento de Água e Sistema de Esgotamento Sanitário, além das estimativas de custos para implantação e operação do SAA e SES do município de Amparo de São Francisco ao longo do horizonte de planejamento (2020-2054).

SISTEMA DE ABASTECIMENTO DE ÁGUA	Estruturas	Valor	Total
	Ligação Predial (Mil R\$)	161	161
	Total rede substituição (Mil R\$)	189	189
	Total rede incremental (Mil R\$)	604	604
	Captação Superficial (Mil R\$)	0	0
	Captação Subterrânea (Mil R\$)	0	0
	EEAB (Mil R\$)	0	0
	Adutora Bruta (Mil R\$)	0	0
	EEAT (Mil R\$)	0	0
	Adutora Tratada (Mil R\$)	0	0
	ETA (Mil R\$)	0	0
	Reservação (Mil R\$)	0	0
	Hidrometração complementação do parque (Mil R\$)	1	1
	Hidrometração substituição (Mil R\$)	865	865
	Projetos SAA (Mil R\$)	11	11
	Aquisição de Áreas (Mil R\$)	0	0
	Ambiental (Mil R\$)	8	8
	Telemetria e Automação (Mil R\$)	0	0
	Programa de perdas - DMC (Mil R\$)	0	0
	Reformas	819	819
	Reinvestimento (Mil R\$) CPXSAA	838	838
	Total CAPEX SAA (Mil R\$)	3.497	3.497
	Produtos Químicos (Mil R\$)	168	168
	Transporte Lodo (Mil R\$)	30	30
	Energia Elétrica (Mil R\$)	4.004	4.004
	Recursos Humanos (Mil R\$)	3.539	3.539
Ambiental (Mil R\$)	0	0	
Seguro (Mil R\$)	387	387	
Total OPEX SAA (Mil R\$)	8.128	8.128	

Tabela 38 - Custos de Capex e Opex do Sistema de Abastecimento de Água do Município de Amparo de São Francisco

SISTEMA DE ESGOTAMENTO SANITÁRIO	Estruturas	Sede	Total
	Ligação (Mil R\$)	1.473	1.473
	Rede Coletora (Mil R\$)	1.613	1.613
	EEE (Mil R\$)	592	592
	Linha de Recalque (Mil R\$)	219	219
	Linha de Gravidade (Mil R\$)	60	60
	ETE (Mil R\$)	8.134	8.134
	Tratamento de lodo (Mil R\$)	0	0
	Emissário (Mil R\$)	0	0
	Projetos SES (Mil R\$)	528	528
	Aquisição de Áreas (Mil R\$) SES	416	416
	Ambiental (Mil R\$) CPXSES	147	147
	Telemetria e Automação (Mil R\$) CPXSES	436	436
	Reformas SES	0	0
	Reinvestimento (Mil R\$) CPXSES	3.420	3.420
	Total CAPEX SES (Mil R\$)	17.039	17.039
	Produtos Químicos (Mil R\$) OPXSES	374	374
	Transporte Lodo (Mil R\$)	224	224
	Energia Elétrica (Mil R\$)	679	679
	USI (Mil R\$)	0	0
	Recursos Humanos (Mil R\$) OPXSES	3.336	3.336
	Ambiental (Mil R\$) OPXSES	0	0
	Seguro (Mil R\$) OPXSES	231	231
	Aluguel (Mil R\$) OPXSES	0	0
Miscelâneas (Mil R\$)	0	0	
Total OPEX SES (Mil R\$)	4.844	4.844	

Tabela 39 - Custos de Capex e Opex do Sistema de Esgotamento Sanitário do Município de Amparo de São Francisco

Ano	Sede	Custo total (Mi R\$)
1	343	343
2 a 5	2.073	2.073
6 a 10	1.755	1.755
11 a 15	1.570	1.570
15 a 20	1.515	1.515
21 a 25	1.477	1.477
26 a 30	1.452	1.452
31 a 35	1.440	1.440
Total	11.625	11.625

Tabela 40 - Estimativas de custos para implantação e operação dos SAA do município Amparo de São Francisco ao longo do horizonte de planejamento

Nota: (1) Valores totais são relativos ao somatório dos custos de todos os anos do horizonte de planejamento (35 anos).

Ano	Sede	Custo total (Mi R\$)
1	77	77
2 a 5	11.808	11.808
6 a 10	2.577	2.577
11 a 15	1.540	1.540
15 a 20	1.494	1.494
21 a 25	1.476	1.476
26 a 30	1.455	1.455
31 a 35	1.456	1.456
Total	21.883	21.883

Tabela 41 - Estimativas de custos para implantação e operação dos SES ao longo do horizonte de planejamento (2020-2054)