

Apêndice 17

Relatório de Insumos para a Elaboração de Planos Regionais de Saneamento Básico (PRSB) Município de Cumbe

ÍNDICE

PLANEJAMENTO DO MUNICÍPIO DE CUMBE	5
1 INTRODUÇÃO E CONTEXTUALIZAÇÃO	5
2 CARACTERIZAÇÃO GERAL DO MUNICÍPIO	5
2.1 LOCALIZAÇÃO E INSERÇÃO REGIONAL	5
2.2 DEMOGRAFIA	6
2.3 DESENVOLVIMENTO HUMANO	6
2.4 EDUCAÇÃO	6
2.5 SAÚDE	7
2.6 RENDA	7
2.7 CLIMA	8
2.8 RELEVO, SOLO E VEGETAÇÃO	8
2.9 DISPONIBILIDADE HÍDRICA E QUALIDADE DAS ÁGUAS	8
2.9.1 DIVISÃO HIDROGRÁFICA EXISTENTE	8
2.9.2 UNIDADES DE PLANEJAMENTO – UP	9
2.9.3 ENQUADRAMENTO DOS CORPOS D’ÁGUA	11
2.9.4 LEVANTAMENTO DOS RECURSOS HÍDRICOS SUPERFICIAIS	12
2.9.5 LEVANTAMENTO DOS RECURSOS HÍDRICOS SUBTERRÂNEOS	12
2.9.6 SÍNTESE DOS RESULTADOS	14
2.9.7 ANÁLISE DAS DISPONIBILIDADES HÍDRICAS	15
2.10 ASPECTOS AMBIENTAIS	17
2.10.1 REGULARIDADE AMBIENTAL	17
2.10.2 LICENÇAS AMBIENTAIS VIGENTES	17
2.10.3 OUTORGAS DE RECURSOS HÍDRICOS	17
2.10.4 PROGRAMA SOCIOAMBIENTAIS	18
2.10.4.1 ANÁLISE DOS PROGRAMAS E POLÍTICAS SOCIOAMBIENTAIS DA EMPRESA	18
2.10.4.2 AVALIAÇÃO DA GESTÃO DO TRATAMENTO E DESTINAÇÃO DE RESÍDUOS SÓLIDOS	19
2.10.4.3 IDENTIFICAÇÃO DOS RISCOS E PASSIVOS SOCIOAMBIENTAIS EXISTENTES E POTENCIAIS	19
2.10.4.4 PONTOS CRÍTICOS E RECOMENDAÇÕES DE AJUSTE À ESTIMATIVA DE INVESTIMENTOS	20

2.10.4.5	INDICAÇÃO DE ADOÇÃO DE MECANISMOS DE MITIGAÇÃO DOS RISCOS SOCIOAMBIENTAIS QUE ASSEGUREM A SUSTENTABILIDADE E CONTINUIDADE DAS OPERAÇÕES	20
2.10.5	INTERVENÇÃO EM ÁREAS DE PRESERVAÇÃO PERMANENTE	21
2.10.6	UNIDADES DE CONSERVAÇÃO	21
2.11	PARCELAMENTO	22
2.12	USO E OCUPAÇÃO	22
2.13	ÁREAS DE INTERESSE SOCIAL	22
2.14	ATIVIDADES E VOCAÇÕES ECONÔMICAS	22
2.15	REGULAÇÃO E TARIFAÇÃO	22
3	DIAGNÓSTICO	24
3.1	SITUAÇÃO DA PRESTAÇÃO DOS SERVIÇOS DE SANEAMENTO BÁSICO	24
3.2	ABASTECIMENTO DE ÁGUA	24
3.2.1	CARACTERIZAÇÃO GERAL	26
3.2.2	DIAGNÓSTICO DAS UNIDADES EXISTENTES	40
3.2.2.1	CONDIÇÕES OPERACIONAIS ATUAIS DO SISTEMA INTEGRADO DA ADUTORA SERTANEJA	40
3.2.2.2	DEFICIÊNCIAS QUANDO À CAPACIDADE DE PRODUÇÃO E VEICULAÇÃO DE ÁGUA TRATADA	40
3.2.2.3	DEFICIÊNCIAS QUANTO À MANUTENÇÃO E CONSERVAÇÃO	41
3.2.3	MONITORAMENTO DA QUALIDADE DA ÁGUA	42
3.3	ESGOTAMENTO SANITÁRIO	43
4	OBJETIVOS E METAS PARA UNIVERSALIZAÇÃO DOS SERVIÇOS	43
4.1	ÍNDICES DE ATENDIMENTO DO SAA E SES	43
5	PROJEÇÃO DEMOGRÁFICA	45
5.1	PROJEÇÃO DEMOGRÁFICA DAS ÁREAS URBANAS	45
5.2	PROJEÇÃO DE DOMICÍLIOS DOS POVOADOS	48
6	DÉFICITS DO SAA	49
6.1	CRITÉRIOS DE CÁLCULO	49
6.1.1	CONSUMO DE ÁGUA	49
6.1.2	DEMANDA DE ÁGUA	49
6.1.3	PERDAS FÍSICAS E COMERCIAIS	50
6.1.4	HIDROMETRAÇÃO	52
6.1.5	ATENDIMENTO À POPULAÇÃO FLUTUANTE	52

6.1.6	COEFICIENTES UTILIZADOS NO DIMENSIONAMENTO DAS DEMANDAS	52
6.1.7	METAS DE UNIVERSALIZAÇÃO	52
6.2	RESULTADO DA DEMANDA	52
6.3	CÁLCULOS DE DÉFICITS DE TRATAMENTO E RESERVAÇÃO DE ÁGUA	54
7	DÉFICITS DO SES	56
7.1	CRITÉRIOS DE CÁLCULO	56
7.2	METAS DE UNIVERSALIZAÇÃO	56
7.3	CÁLCULOS DE DÉFICITS DE TRATAMENTO DE ESGOTO	56
8	PROGRAMAS, PROJETOS E AÇÕES PARA O SAA	57
8.1	RELAÇÃO DE OBRAS DE AMPLIAÇÃO E DE MELHORIA DO SISTEMA EXISTENTE	57
8.2	RELAÇÃO DE OBRAS COMPLEMENTARES	57
9	PROGRAMAS, PROJETOS E AÇÕES PARA O SES	58
9.1	RELAÇÃO DE OBRAS DE AMPLIAÇÃO E DE MELHORIA DO SISTEMA EXISTENTE	58
9.1.1	MONITORAMENTO DA QUALIDADE DOS EFLUENTES	62
9.2	RELAÇÃO DE OBRAS COMPLEMENTARES	62
10	INVESTIMENTOS E CUSTOS OPERACIONAIS	63
10.1	CAPEX	63
10.1.1	CRITÉRIOS E DIRETRIZES GERAIS	63
10.1.2	CRITÉRIOS E DIRETRIZES ESPECÍFICOS	64
10.2	OPEX	65
10.2.1	PRODUTOS QUÍMICOS	65
10.2.2	ENERGIA ELÉTRICA	65
10.2.3	TRANSPORTE E DISPOSIÇÃO DE LODO	66
10.2.4	GESTÃO E RECURSOS HUMANOS	66
10.3	RESULTADOS	73

PLANEJAMENTO DO MUNICÍPIO DE CUMBE

1 INTRODUÇÃO E CONTEXTUALIZAÇÃO

De acordo com o disposto no Art.19 da Lei Federal de Nº 11.445 de 05 janeiro de 2007, a prestação de serviços públicos de saneamento deverá observar o Plano Municipal de Saneamento Básico.

Ainda conforme disposto no Art.11 deste mesmo instrumento legal, uma condições para validade de contratos que tenham por objeto a prestação de serviços públicos de saneamento básico é a existência de planos de saneamento básico, assim sendo o PMSB se constitui como uma ferramenta de planejamento estratégico para a futura elaboração de projetos e execução de Planos de Investimentos com vistas à obtenção de financiamentos e como instrumentos que definem critérios, parâmetros, metas e ações efetivas para atendimento dos objetivos propostos, englobando medidas estruturais e não estruturais.

Logo, fica evidente a importância de se ter uma análise acerca destes documentos para composição do objeto deste trabalho, que consiste na prestação de serviços técnicos especializados para a estruturação de projeto de participação da iniciativa privada na prestação dos serviços de saneamento.

2 CARACTERIZAÇÃO GERAL DO MUNICÍPIO

2.1 LOCALIZAÇÃO E INSERÇÃO REGIONAL

O município de Cumbe está localizado na região centro-norte do Estado de Sergipe, limitando-se a norte com o município de Gracho Cardoso, a oeste com Nossa Senhora das Dores e Feira Nova, a sul com Nossa Senhora das Dores e a Leste com Aquidabã e Capela. A área municipal ocupa 131,4km². A sede tem uma altitude de 150 metros e coordenadas geográficas de 10°21'20" de latitude sul e 37°10'56" de longitude oeste. O acesso a partir de Aracaju, é efetuado através as rodovias pavimentadas BR-235, BR-101, SE-206 e SE-302, num percurso total de 90km (PMSB, 2020). Na figura a seguir é apresentada a localização do município.

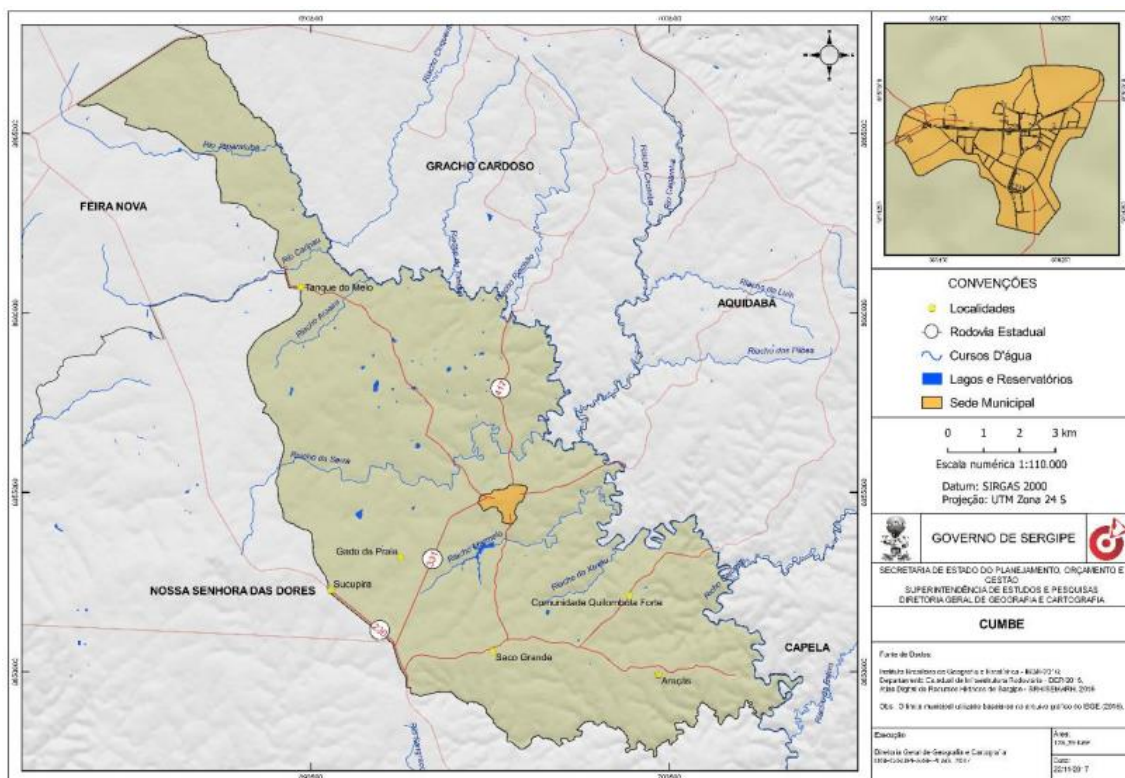


Figura 1 - Localização e inserção regional do município – Cumbe

Fonte: Observatório Sergipe (2018).

2.2 DEMOGRAFIA

O Censo Demográfico do IBGE de 2010 foi o último levantamento censitário publicado sobre o conjunto das populações municipais. Após 2010, o IBGE estima anualmente a população total dos municípios, com data de referência em 1º de julho de cada ano, para fins de atualização das proporções de distribuição do Fundo de Participação dos Municípios.

De acordo com a estimativa da população residente para os municípios IBGE (2021), o município possui 4.008,0 habitantes, com densidade demográfica de 31,2 hab/km². De acordo com o Atlas de Desenvolvimento Urbano do Programa das Nações Unidas (PNUD), entre 2013 e 2017 o município apresentou um aumento de 1,44% na população, enquanto Sergipe (UF) registrou aumento de 4,21%.

2.3 DESENVOLVIMENTO HUMANO

No que se refere ao Índice de Desenvolvimento Humano Municipal (IDHM), segundo informações disponibilizadas pelo PNUD (2013), o município apresentou evolução do IDHM no comparativo entre os anos de 2000 e 2010. Para o ano de 2000 o IDHM foi de 0,448 e para o ano de 2010 foi de 0,604, representado em termos relativos uma taxa de crescimento de 34,82% e enquadrado na faixa de classificação “Médio”.

2.4 EDUCAÇÃO

O IDHM Educação é composto por cinco indicadores. Quatro deles se referem ao fluxo escolar de crianças e jovens, buscando medir até que ponto estão frequentando a escola na série adequada à sua idade. O quinto indicador refere-se à escolaridade da população

adulta. A dimensão Educação, além de ser uma das três dimensões do IDHM, faz referência ao Objetivo de Desenvolvimento Sustentável 4 – Educação de Qualidade. Em 2010, considerando-se a população de 25 anos ou mais de idade no município - Cumbe, 34,69% eram analfabetos, 29,20% tinham o ensino fundamental completo, 18,72% possuíam o ensino médio completo e 5,12%, o superior completo. Na UF, esses percentuais eram, respectivamente, 23,30%, 42,50%, 30,29% e 8,53%. Na figura a seguir consta, em percentual, o fluxo escolar por faixa etária no município entre os anos de 2000 e 2010 (PNUD, 2013).

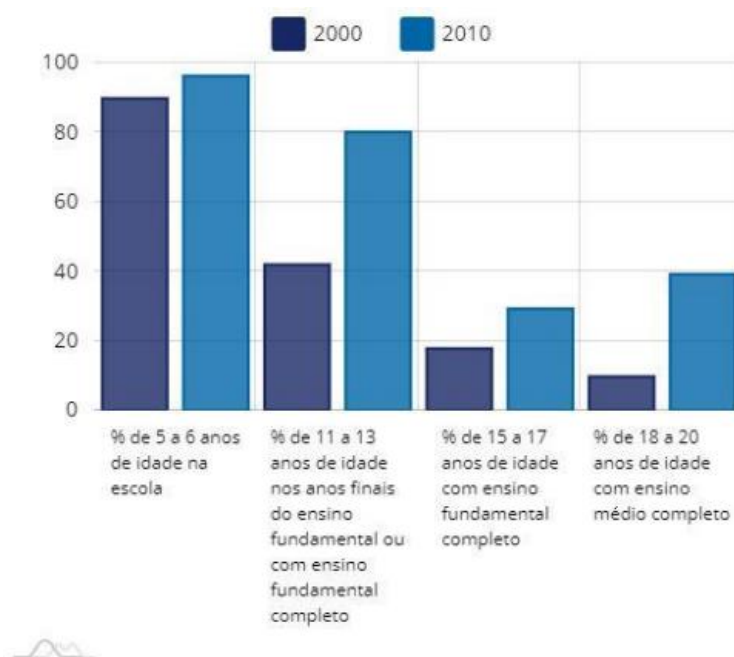


Figura 2 - Fluxo escolar por faixa etária no município – Cumbe

Fonte: PNUD, IPEA e FJP.

2.5 SAÚDE

Um dos fatores que refletem as condições do saneamento básico nos municípios é a taxa de mortalidade infantil. Ela é definida como o número de óbitos de crianças com menos de um ano de idade para cada mil nascidos vivos, e segundo a meta 3.2 - Objetivos de Desenvolvimento Sustentável - ODS das Nações Unidas, deve estar abaixo de 12 óbitos por mil nascidos vivos em 2030 no país. No município ela passou de 43,28 por mil nascidos vivos em 2000 para 27,90 por mil nascidos vivos em 2010 no município. Na UF, essa taxa passou de 42,97 para 22,22 óbitos por mil nascidos vivos no mesmo período (PNUD, 2013).

2.6 RENDA

No tocante a renda per capita, o indicador que possibilita mensurar a riqueza produzida em um determinado território, podendo ser o país, unidade federativa, estado ou município é Produto Interno Bruto – PIB. O PIB é a soma de todos os bens e serviços finais produzidos dentro do território econômico de um país, independentemente da nacionalidade dos proprietários das unidades produtoras (IBGE, 2019). O PIB per capita para ano de 2019 no município foi de R\$ 12.608,77. Segundo o perfil do município

(PNUD, 2013), os valores da renda per capita mensal registrados, em 2000 e 2010, evidenciam que houve crescimento da renda entre os anos mencionados. A renda per capita mensal no município era de R\$ 121,95, em 2000, e de R\$ 288,67 em 2010. Ainda, o Índice de Gini, que mede a desigualdade de renda, no município passou de 0,44 em 2000, para 0,49 em 2010, indicando, portanto, houve redução na desigualdade de renda.

2.7 CLIMA

O município está parcialmente incluso na área Polígono das Secas, tem um clima do tipo megatérmico seco e subúmido, transição para semiárido, temperatura média anual de 24,7°C, precipitação pluviométrica média anual 813,3mm e período chuvoso de março a agosto (PMSB, 2020).

2.8 RELEVO, SOLO E VEGETAÇÃO

O relevo é dissecado, com elevações em forma de colina e tabuleiros e aprofundamento de drenagem muito fraco a fraco. Os solos são Podzólico Vermelho e Latossolo Vermelho Amarelo, que fixam uma vegetação de Capoeira, Caatinga, Campos Limpos/Sujos (PMSB, 2020).

2.9 DISPONIBILIDADE HÍDRICA E QUALIDADE DAS ÁGUAS

A base de informações para a execução desse produto é aquela que consta no Plano Estadual de Recursos Hídricos de Sergipe PERH-SE e nos Planos das Bacias Hidrográficas dos rios Japaratuba, Piauí e Sergipe.

2.9.1 DIVISÃO HIDROGRÁFICA EXISTENTE

Para efeito de gestão, considera-se a existência de seis sistemas de rios que drenam o estado de Sergipe: São Francisco, Japaratuba, Sergipe, Vaza Barris, Piauí e Real, mas apenas o Japaratuba se insere integralmente em território sergipano. A Figura 3 mostra as bacias pertencentes ao Estado e a Tabela 1 apresenta área e vazão média de cada uma (JICA, 2000). No que se refere às regiões hidrográficas em âmbito nacional, as bacias encontram-se na Região Hidrográfica do São Francisco (a parte da Bacia do Rio São Francisco) e Região Hidrográfica do Atlântico Leste (demais bacias).



Figura 3 - Bacias Hidrográficas de Sergipe

Bacia Hidrográfica	Área (km ²)	Vazão Média (m ³ /s)
São Francisco	7.276	1.780
Japaratuba	1.722	10,6
Sergipe	3.673	13,84
Vaza Barris	2.559	15,64
Piauí	4.262	22,92
Real	2.558	20,46

Tabela 1 - Área e vazão média das bacias hidrográficas de Sergipe

Nesse sentido, o município de Cumbe está contido na bacia hidrográfica do Rio Japaratuba.

2.9.2 UNIDADES DE PLANEJAMENTO – UP

Na definição das Unidades de Planejamento – UP – observou-se os aspectos abaixo relacionados.

- Utilização das características físicas para delimitação das Unidades de Planejamento;
- Cruzamento com informações de disponibilidade hídrica;
- Cruzamento com informações socioeconômicas.

Na definição das UP, as seguintes sub-bacias foram consideradas importantes sob o ponto de vista dos recursos hídricos:

- Japaratuba Mirim e Siriri, afluentes do Rio Japaratuba;
- Jacarecica, Cotinguiba e Poxim, afluentes do Rio Sergipe;
- Traíras, na Bacia do Rio Vaza Barris;

- Arauá, Piauitinga, Guararema e Fundo, na Bacia do Rio Piauí;
- Jabiberi e Itamirim, afluentes do Rio Real.

Além dos afluentes considerados importantes, também foram acrescentadas duas Unidades que representam os grupos de pequenas bacias costeiras entre as bacias Japaratuba e São Francisco, além de Vaza Barris e Piauí. Em virtude da adição das novas unidades, foi eliminada a divisão em alto, médio e baixo de cada bacia. O curso principal passou a ser dividido em apenas duas Unidades.

O resultado da divisão em Unidades de Planejamento é mostrado na Tabela 2. Nessa divisão, foram identificadas 27 Unidades após a inclusão dos afluentes e bacias costeiras e redução da divisão do curso principal.

UNIDADES DE PLANEJAMENTO	NOMES DOS RIOS
UP 1 – Baixo Rio São Francisco	Rio Curitiba, Riacho Lajedinho, Riacho do Mocambo, Rio Gararu, Rio Campos Novos, Rio Capivara, Rio Salgado rio Jacaré
UP 2 – Foz do Rio São Francisco	Riacho Jacaré, Riacho dos Piões, Riacho da Onça, Rio Betume
UP 3 – GC-1	Rio Sapucaia
UP 4 – Alto Rio Japaratuba	Rio Japaratuba
UP 5 – Rio Japaratuba Mirim	Rio Japaratuba Mirim
UP 6 – Rio Siriri	Rio Siriri
UP 7 – Baixo Rio Japaratuba	Rio Japaratuba
UP 8 - Alto Rio Sergipe	Rio Socavão, Rio Sergipe
UP 9 – Rio Jacarecica	Rio Jacarecica
UP 10 – Rio Cotinguiba	Rio Cotinguiba
UP 11 - Baixo Rio Sergipe	Rio Sergipe
UP 12 – Rio Poxim	Rio Poxim, Rio Poxim Mirim, Rio Poxim Açú, Rio Pitanga
UP 13 - Alto Rio Vaza Barris	Rio Vaza Barris, Rio Salgado, Rio Lomba
UP 14 – Rio Traíras	Rio das Traíras, Rio das Pedras
UP 15 - Baixo Rio Vaza Barris	Rio Vaza Barris, Rio Tejupeba, Riacho Água Boa
UP 16 – GC-2	-
UP 17 - Alto Rio Piauí	Rio Jacaré, Rio Piauí
UP 18 – Rio Arauá	Rio Arauá
UP 19 – Rio Piauitinga	Rio Piauitinga
UP 20 – Rio Fundo	Rio Fundo
UP 21 – Rio Guararema	Rio Guararema, Rio Pagão
UP 22 – Rio Piauí	Rio Piauí, Rio Biriba
UP 23 - Alto Rio Real	Rio Real
UP 24 – Rio Jabiberi	Rio Jabiberi
UP 25 - Médio Rio Real	Rio Real
UP 26 – Rio Itamirim	Rio Itamirim
UP 27 - Baixo Rio Real	Rio Real, Rio Paripe

Tabela 2 - Unidades de Planejamento

Com essa divisão de Unidades de Planejamento o município de Cumbe está inserido na UP 4 (Alto Rio Japaratuba).

2.9.3 ENQUADRAMENTO DOS CORPOS D'ÁGUA

A Bacia do Rio Japaratuba, a qual está localizado a área territorial de Cumbe, concentra apenas 6,3% da população do Estado, a menor participação populacional entre as bacias. É, no entanto, a única totalmente inserida nos limites do espaço estadual.

Considerando o aspecto do saneamento ambiental, a ausência de cobertura relativa a esgotamento sanitário denota uma situação precária. E a exploração do petróleo e gás natural em terra nos municípios de Carmópolis, Japaratuba, General Maynard, Siriri, Riachuelo e Rosário do Catete apresenta-se como um dos mais relevantes aspectos de uso e ocupação do solo dessa bacia.

A área de proteção ambiental existente no âmbito da Bacia do Rio Japaratuba é a Reserva Biológica de Santa Isabel (federal), próxima ao litoral. O Refúgio de Vida Silvestre Mata do Junco, localizado no município de Capela, a 67 km da capital sergipana, é um dos maiores remanescentes de Mata Atlântica do Estado, com uma área total aproximada de 766 ha.

Ressaltam-se os aspectos:

- **Ambiente lótico** - a maior parte das águas do Rio Japaratuba está classificada como doce. O trecho situado na mesorregião do sertão sergipano tem suas águas classificadas como salobras. Os demais trechos, incluídos os afluentes localizados na mesorregião do leste sergipano, passam a ser classificados como de água doce. Com o crescimento populacional na bacia, se não houver melhoria significativa nos indicadores de saneamento ambiental, deverá ocorrer o agravamento dos resultados de coliformes termotolerantes, oxigênio dissolvido, DBO, COT e nitrogênio total, nitrato, nitrito e amônia nos pontos de coleta próximos ou a jusante das sedes municipais. A área da Bacia do Rio Japaratuba concentra, praticamente, toda produção de petróleo e gás natural em terra do estado de Sergipe. Esse aspecto resultará num impacto ambiental característico, evidenciado nas análises físicas e químicas pelas altas concentrações de óleos e graxas e fenóis. Registre-se que, nas duas últimas décadas, o crescimento demográfico mais significativo na bacia ocorreu nos municípios localizados nas áreas próximas à exploração de petróleo e gás natural. Também se registrou o aumento expressivo nas culturas de mandioca, cana-de-açúcar e coco-da-bahia, o que demanda atenção especial no que se refere à contaminação por lançamento de esgoto e fertilizantes.
- **Ambiente lêntico** - na Bacia do Rio Japaratuba foram analisadas, em 2002, amostras de água provenientes de dois açudes: Cumbe e Rosário do Catete.

Ambos tiveram suas águas classificadas como doces, segundo o CONAMA nº 357/2005.

- **Ambiente estuarino** - os resultados de DBO, nitrogênio total, nitrato, nitrito, amônia e fósforo total mostraram-se consistentes com o lançamento de esgoto bruto em 2002. Os resultados apresentados mostraram que o ambiente aquático era tipicamente de estuário. O resultado da análise bacteriológica foi positivo para coliformes fecais.

2.9.4 LEVANTAMENTO DOS RECURSOS HÍDRICOS SUPERFICIAIS

As bacias hidrográficas do estado de Sergipe têm uma configuração longitudinal orientada de Noroeste para Sudeste no limite com o estado da Bahia, até atingir a linha de costa. A porção limítrofe com a Bahia está sempre situada em ambiente semiárido. Na medida em que se aproxima do litoral, as bacias passam a ter seu território com áreas mais amenas em decorrência de maiores precipitações nas proximidades do Oceano Atlântico.

A avaliação das disponibilidades hídricas foi realizada através de simulação como MODAHAC, para todas as bacias e respectivas UP. Nesse sentido, foram selecionados alguns indicadores de disponibilidade hídrica para cada Unidade de Planejamento incluindo descargas média, mínima e máxima, ecológica e com garantias de 90% (Q90) e 99% (Q99).

Avaliando os indicadores de disponibilidade hídrica para a área total da bacia hidrográfica do Rio Japarutuba, conclui-se que os valores calculados apresentam elevada potencialidade hídrica superficial. No entanto, encontram como principal obstáculo para sua utilização efetiva o fato de que a topografia nesta bacia não é favorável à implantação de barragens com capacidade de regularização igual ou superior a 10 milhões de metros cúbicos, capazes de possibilitar regularizações plurianuais.

A Bacia do Rio Japarutuba alcança uma vazão de 12,02 m³/s, ou seja, 379,09 milhões de metros cúbicos de escoamento médio anual.

Devido às características de seu relevo, que não são favoráveis à implantação de barragens com capacidade de regularização plurianual, sua capacidade hidrológica fica reduzida às disponibilidades naturais, que representam 0,43 m³/s, ou seja, 13,24 milhões de metros cúbicos de escoamento médio anual, com garantia de atendimento em 90% dos anos, valor insuficiente para Projetos Hídricos de certo porte, principalmente aqueles que requerem baixo risco de falha em seu atendimento.

Cerca de 38 milhões de metros cúbicos de escoamento anual poderiam ser regularizados, se fosse possível a efetivação das descargas potenciais com a utilização de reservatórios para regularização dos escoamentos, aplicando-se as taxas médias de aproveitamento observadas no Nordeste, com uma garantia de 90%.

Já para uma garantia de 99%, as descargas representam 0,33 m³/s, ou seja, 10,41 milhões de metros cúbicos de escoamento médio anual. A alternativa apresentada com a utilização de pequenas barragens e com área de influência não superior a 5 km², que atende diretamente uma população não superior a 50 habitantes, não permite alterar o atual estágio de problemas sociais e econômicos provocados pela restrição hídrica dominante na Bacia do Rio Japarutuba.

2.9.5 LEVANTAMENTO DOS RECURSOS HÍDRICOS SUBTERRÂNEOS

O diagnóstico das águas subterrâneas no estado de Sergipe foi elaborado com base em dados secundários; a classificação e caracterização hidrogeológica dos aquíferos do estado de Sergipe foi feita fundamentada na metodologia proposta por Rocha (2007) no

Diagnóstico Hidrogeológico do Estado de Mato Grosso, Costa (1999) no Plano Diretor dos Recursos Hídricos da Bacia do Rio Mundaú - AL, Costa (2001) no Plano Diretor dos Recursos Hídricos da Bacia dos Rios Paraíba, Sumaúma e Remédios – AL – e no estudo Geologia, Tectônica e Recursos Minerais do Brasil (CPRM, 2003).

Nessa caracterização foram utilizados, também, os dados de trabalhos específicos dos aquíferos ou de determinadas regiões, como por exemplo: os dados do Mapa dos Principais Sistemas Aquíferos do País em ArcVIEW (ANA, 2003), Panorama de Qualidade das águas Subterrâneas no Brasil (ANA, 2005), Atlas Digital sobre Recursos Hídricos de Sergipe (SRH-SEPLANTEC, 2004), Petrobras (FEITOSA, 1998) e principal mente do Study on Water Resources Development in the State of Sergipe, Brazil (JICA - SEMARH-SE, 2000).

Com base no mapa geológico (CPRM, 2003) e na estimativa do tipo de porosidade predominante, o estado de Sergipe foi dividido em dois domínios: o Domínio Poroso e o Domínio Fraturado, respectivamente com porosidade intergranular e com porosidade fissural. Esses foram subdivididos em sistemas aquíferos, em que alguns apresentam um bom nível de conhecimento hidrológico no Estado.

Grande parte do Estado é composta por aquíferos intergranulares (Domínio Poroso) associados a sedimentos não consolidados (Coberturas Cenozóicas) que cobrem o embasamento cristalino (Domínio Fraturado), como mostra a Figura 4 disposta adiante.

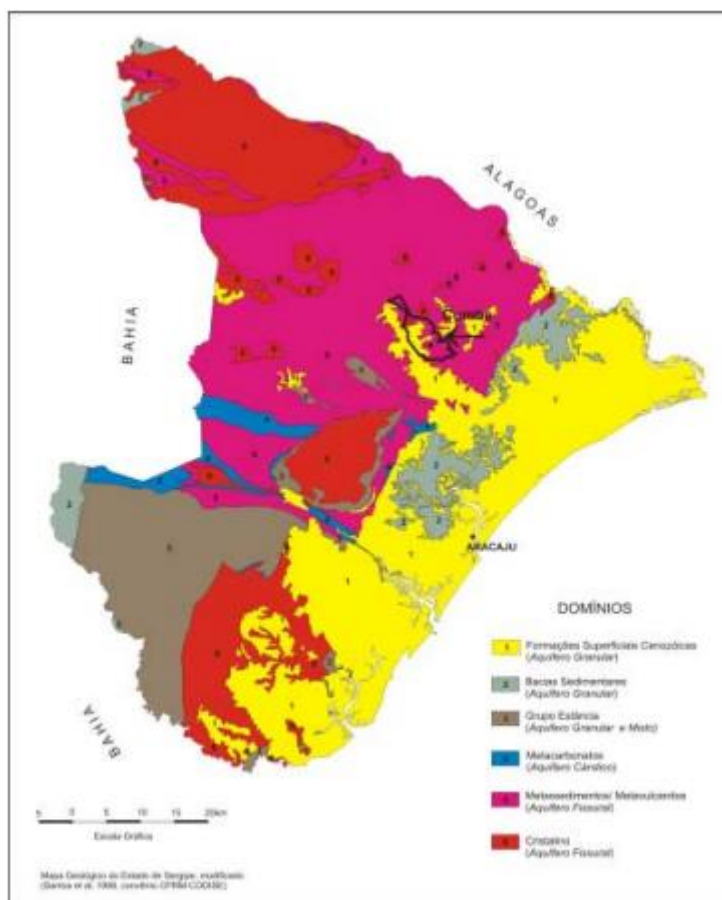


Figura 4 - Domínios Hidrogeológicos do Estado de Sergipe

Fonte: CPRM (2002).

Portanto, Cumbe pode-se distinguir três domínios hidrogeológicos: Metasedimentos/Metavulcanitos, Formações Superficiais Cenozóicas e Cristalino, o primeiro ocupando aproximadamente 50% do território municipal (CPRM, 2002).

2.9.6 SÍNTESE DOS RESULTADOS

Constata-se pela análise da Tabela 3 seguinte, que a disponibilidade explotável de $813,123 \times 10^6 \text{ m}^3/\text{ano}$ representa uma parcela ínfima (0,43%) das reservas permanentes ($182,041 \times 10^9 \text{ m}^3$) dos aquíferos. Cabe ainda ressaltar que a disponibilidade sustentável estimada para as bacias não necessariamente coincide com as estimativas apresentadas abaixo, uma vez que nem sempre a linha limítrofe do domínio coincide com o limite da bacia, gerando áreas diferentes que influenciam no cálculo da disponibilidade sustentável.

Bacia hidrográfica	Reservas		Potencialidade	Disponibilidades			
	Rp	Rr		(x $10^6 \text{ m}^3/\text{ano}$)			
	(x 10^9 m^3)	(x $10^6 \text{ m}^3/\text{ano}$)	(x $10^6 \text{ m}^3/\text{ano}$)	Di	De	Dex	Ds
JAPARATUBA	35.032	105.596	175.386	25.656	4.437	144.643	149.085
SERGIPE	36.394	89.610	162.385	85.406	17.108	119.055	137.120
PIAUI	18.577	196.934	235.098	43.137	8.611	172.851	179.131
VAZA BARRIS	19.886	66.294	106.064	65.100	10.920	73.059	83.974
REAL	6.968	40.479	54.420	36.430	5.082	48.827	53.907
SÃO FRANCISCO	59.984	166.034	286.110	72.589	11.819	228.108	239.930
GC1	4.560	9.210	18.330	7.360	720	14.850	15.570
GC2	640	14.990	16.270	0	0	11.730	11.730
Total	182.041	689.147	1.054.063	335.678	58.697	813.123	870.447

Tabela 3 - Resumo das estimativas das reservas, potencialidades, disponibilidades e recursos explotáveis de águas subterrâneas por Bacia Hidrográfica no Estado

Conforme a Tabela 4, a comparação do Domínio Poroso (Bacia Sedimentar de Sergipe e Formação Barreiras) com o Domínio Fraturado (Fissural) mostra que a porosidade intersticial (intergranular), além de ser maior, é mais efetiva no armazenamento de água e, portanto, as reservas reguladoras desse meio poroso são bem superiores às dos sistemas fraturados (fissural).

PARÂMETROS QUANTITATIVOS	Domínio Poroso	Domínio Cárstico Fissural Sedimentar	Domínio Cárstico Fissural Metacarbonático	Domínio Fissural	Domínio Fissural Muito Fraturado	Totais
Reserva Permanente (x 10 ⁹ m ³)	123,016	45,495	0,000	0,000	0,000	168,511
Reserva Reguladora (x 10 ⁶ m ³ /ano)	397,580	184,723	12,704	52,020	5,700	652,727
Potencialidade (x 10 ⁶ m ³ /ano)	644,449	275,710	12,704	52,020	5,700	990,583
Disponibilidade Instalada (x 10 ⁶ m ³ /ano)	133,455	67,107	15,000	54,926	55,000	325,488
Disponibilidade efetiva (x 10 ⁶ m ³ /ano)	21,467	11,919	2,562	10,279	11,340	57,567
Disponibilidade Explotável (x 10 ⁶ m ³ /ano)	504,581	216,540	8,629	38,147	-6,204	761,693
Disponibilidade Sustentável (x 10 ⁶ m ³ /ano)	526,062	228,470	12,134	46,081	5,140	817,887

Tabela 4 - Parâmetro Quantitativo por Domínio Aquífero

O Domínio Poroso com 504,58 x 10⁶ m³/ano representa cerca de 70% das disponibilidades explotáveis da bacia, onde a Bacia Sedimentar de Sergipe, em função da sua área de recarga dentro deste domínio e características hidrogeológicas, é o que apresenta maior potencialidade. Não foi possível distinguir a participação do aquífero Barreiras, pois no âmbito da Bacia Sedimentar esse aquífero integra um sistema aquífero com as formações da bacia sedimentar.

Apenas na área onde o mesmo ocorre sobre o embasamento cristalino seria possível a sua individualização, o que não corresponde ao total desse aquífero. Destaca-se também a participação do Domínio Cárstico-Fissural Sedimentar como importante manancial para o Estado, pois responde por cerca de 28% do potencial hídrico subterrâneo e contribui de forma decisiva para o atendimento das demandas no terço superior das bacias dos rios Vaza Barris e Piauí.

2.9.7 ANÁLISE DAS DISPONIBILIDADES HÍDRICAS

As disponibilidades hídricas em Sergipe sinalizam para duas situações diferenciadas. A disponibilidade global, incluindo o expressivo manancial do Rio São Francisco, resulta numa cifra em torno de 20,4 bilhões de m³/ano. Parte desta disponibilidade é apropriada pelo Estado, através de adutoras que abastecem municípios ribeirinhos ao São Francisco ou que transpõem água para atender outras bacias, tirando proveito da ampla condição oferecida por este manancial. Assim, a disponibilidade aqui considerada inclui a transposição de água feita pela DESO para atender às demandas nas bacias dos rios Japarutuba, Sergipe, Vaza Barris, Piauí e Real.

Quando se analisam as bacias que compõem a maior parte do interior sergipano, incluindo as bacias dos rios Japarutuba, Sergipe, Vaza Barris, Piauí, Real e as dos grupos de bacias GC-1 e GC-2, verifica-se que a disponibilidade contabilizada nestas bacias é da ordem de 253,0 milhões de m³/ano, ou seja, 8.023 l/s, incluindo as vazões transpostas pela DESO. Embora importante para estas bacias, pela oferta estratégica que representa, não cabe ser comparada com as disponibilidades oferecidas pelo Rio São Francisco, mesmo porque, como um rio de integração nacional, oferece ao estado de

Sergipe águas coletadas nos demais Estados de montante e regularizadas para atender a demanda das geradoras de energia do Sistema CHESF.

De acordo com o Plano Estadual de Recursos Hídricos de Sergipe PERH-SE, em 2010 o estado de Sergipe demandava 505.296.996 m³/ano, da qual 269.137.303 m³/ano estava localizada na Bacia do Rio São Francisco, ou seja, mais da metade. É nesta bacia que se localizam as mais importantes áreas irrigadas do Estado.

Descontadas as demandas da Bacia do Rio São Francisco, o restante do estado de Sergipe contabiliza uma demanda de 236.159.693 m³/ano ou 7.489 l/s, sendo a Bacia do Rio Japarutuba responsável pela demanda de 30.496.960 m³/ano.

O resultado do balanço hídrico reflete o saldo apurado entre a disponibilidade e as demandas globais de cada Unidade de Planejamento e bacia em 2010. Este resultado pode indicar superávits do balanço, uma vez que se refere a volumes globais das disponibilidades das bacias às quais são adicionadas as vazões transpostas pela DESO para atender as demandas nas UP e nas bacias.

O balanço global do Estado indica um saldo de 20 bilhões de m³/ano, no entanto, quando se desconta a Bacia do Rio São Francisco, o superávit é de 16,8 milhões de m³/ano, ou seja, algo como 0,5 m³/s.

Das 27 UP nas quais o Estado está dividido em seu conjunto de bacias, as UP 5, 6 e 7, na Bacia do Rio Japarutuba, apresentam discretos déficits variando de 5 l/s a 273 l/s.

Os balanços das UP nas condições de 2010s, sobretudo daquelas situadas no médio e baixo curso dos rios, revelam déficits e superávits discretos, os quais podem ser neutralizados com uma maior apropriação de água subterrânea, tendo em vista que o Estado, em sua parte mais oriental, apresenta destacado potencial hídrico subterrâneo.

Cabe também destacar que estes déficits identificados se referem à apropriação de disponibilidades hídricas com garantia de atendimento em 90% dos anos. Caso o modelo de gestão de recursos hídricos superficiais adotado admita garantia menor, poderá lançar mão de mais água que a adotada como disponibilidade para efeito do balanço, e, nestes casos, eliminar os déficits de menor expressão. Contudo, para efeito do Plano Estadual de Recursos Hídricos, a Q90 representa uma garantia compatível com os principais usos considerados.

Das 4 UP da Bacia do Rio Japarutuba, apenas uma é crítica as demais são deficitárias. A UP-4 (Alto Rio Japarutuba) tem um saldo de 6 l/s, que a torna crítica. Esta UP recebe transposições da DESO, através da adutora Sertaneja, fato este relevante para a composição do saldo supracitado. Parcela significativa da UP está localizada no aquífero cristalino, restando aumentar a transposição DESO para atendimento das demandas nobres. Os demais usos ficam limitados.

As UP do Rio Japarutuba: a UP-4 (Alto Rio Japarutuba) é ligeiramente superavitária (6 l/s) e a UP-5 (Rio Japarutuba Mirim) apresenta discreto déficit de 5 l/s. A UP-6 (Rio Siriri) e a UP-7 (Baixo Rio Japarutuba) apresentam déficits mais pronunciados em seu saldo.

Como característica do balanço hídrico na Bacia do Rio Japarutuba, pode-se mencionar o importante papel das demandas industriais, pois superam todas as demais, inclusive, a de abastecimento humano.

Esta situação deficitária que foi identificada no balanço das UP poderá ser neutralizada com incremento do aporte hídrico subterrâneo, uma vez que a bacia possui grande parte do seu território sobre o domínio poroso que oferece importante condição exploração de águas subterrâneas.

2.10 ASPECTOS AMBIENTAIS

2.10.1 REGULARIDADE AMBIENTAL

Nos estudos são apresentadas as licenças disponibilizadas por município, porém, para vários municípios que possuem sistemas regulares de distribuição de água e, em alguns casos, de coleta de esgoto, não existem informações sobre a existência das respectivas licenças ambientais. O Consórcio entende ser possível que algumas licenças não tenham sido disponibilizadas, por isso não se conclui que exista uma irregularidade, mas que precisa ser cobrada da atual concessionária uma relação mais completa dessas licenças para ser feita a correta projeção de necessidades futuras. As licenças analisadas foram todas Licenças de Operação (LO). São apresentadas também as condicionantes específicas de cada licença disponível, tendo em vista que para cada empreendimento existem particularidades nessas condicionantes. É importante salientar que não foi informado pelo órgão ambiental quais condicionantes vêm sendo cumpridas.

2.10.2 LICENÇAS AMBIENTAIS VIGENTES

O licenciamento ambiental é instrumento administrativo pelo qual o órgão ambiental competente licencia a localização, instalação, ampliação e a operação de empreendimentos e atividades utilizadoras de recursos ambientais, que são consideradas efetiva ou potencialmente poluidoras ou daquelas que, sob qualquer forma, possam causar degradação ambiental, considerando as disposições legais e regulamentares e as normas técnicas aplicáveis ao caso. A seguir é disponibilizado o histórico das licenças ambientais de Cumbe.

Nº	LICENÇA	DATA DE EMISSÃO	VENCIMENTO	SITUAÇÃO DO LICENCIAMENTO
145/2014	SAA DOS POVOADOS AROEIRA, TANQUE DO MEIO E CASCAVEL	27/11/2014	26/11/2019	REQUERIDA 2019/TEC/RLO-0219

Quadro 1 - Histórico das licenças ambientais de Cumbe

2.10.3 OUTORGAS DE RECURSOS HÍDRICOS

A outorga de direito de uso de recursos hídricos de domínio do Estado é ato administrativo mediante o qual o poder público outorgante, representado no estado de Sergipe, através da sua Superintendência Especial de Recursos Hídricos e Meio Ambiente – SERHMA, autoriza ao outorgado o uso de recursos hídricos, por prazo determinado, nos termos e nas condições expressas no respectivo documento.

A outorga deve ser solicitada ao órgão SERHMA, por meio do site do Sistema de Outorga de Recursos Hídricos de Sergipe – SORHSE, onde serão preenchidos o requerimento e os documentos necessários para solicitação. Sendo documento indispensável para o processo de renovação da licença, devendo ser apresentada no processo de licenciamento.

A maior parte dos sistemas de abastecimento de água no estado possuem outorga válida. As validades variaram entre 2 e 30 anos. No entanto, não existem informações sobre a existência de outorgas vigentes para este município.

2.10.4 PROGRAMA SOCIOAMBIENTAIS

De maneira geral, o estado de Sergipe é atendido integralmente pelos mesmos programas ambientais, no entanto os municípios de Aracaju, Barra dos Coqueiros, Santo Amaro, Rosário do Catete, Carmópolis, General Maynard, Maruim, Nossa Senhora do Socorro, São Cristóvão e Itaporanga D’ajuda são atendidos por um programa diferenciado de gerenciamento de resíduos sólidos contemplado pelo Plano intermunicipal de Resíduos Sólidos do Consórcio da Grande Aracaju.

2.10.4.1 ANÁLISE DOS PROGRAMAS E POLÍTICAS SOCIOAMBIENTAIS DA EMPRESA

Foram informados pela EMPRESA, a existência dos programas ambientais e socioambientais apresentados no Quadro 2. Mas nenhum programa específico por município foi apresentado.

Programa	Objetivo	Cumprimento
Livro Liberdade para a alma	Empréstimo de livros para todos os colaboradores da EMPRESA e seus familiares.	Informativo. Sem evidências
DESO vai à escola	Execução de atividades de educação ambiental em estabelecimentos de ensino das redes públicas e particulares do Estado.	Informativo. Sem evidências
Escola vai à DESO	Visitas técnicas monitoradas às ETA's, ETE's, Captação da adutora do São Francisco e Barragem do Rio Poxim e ao Laboratório de Análises bacteriológicas.	Informativo. Sem evidências
DESO sustentabilidade	Projeto de coleta seletiva – Eco ponto em parceria com a Cooperativa dos Agentes Autônomos de Reciclagem de Aracaju (CARE) e a Coleta de óleo vegetal para descarte adequado.	Informativo. Sem evidências
Projeto DESO Colaboradores	Incentivo na formação dos colaboradores, fomentando os subsídios necessários para o adequado exercício da profissão por meio de desenvolvimento de habilidades e competências essenciais.	Informativo. Sem evidências
DESO e comunidade	Desenvolvimento de atividades relativas a Educação Ambiental nos diversos segmentos da sociedade.	Informativo. Sem evidências
Saneamento Expresso	Divulgar informações de saneamento para a população utilizando veículo tipo ônibus adaptado e equipado com maquete didática e funcional.	Informativo. Sem evidências
DESO + Verde	Plantio de mudas diversas em áreas degradadas no estado	Evidência de algumas fotos, mas não identificado o município.

Quadro 2 - Programas ambientais e socioambientais informados pela DESO

2.10.4.2 AVALIAÇÃO DA GESTÃO DO TRATAMENTO E DESTINAÇÃO DE RESÍDUOS SÓLIDOS

Foi apresentado um Plano intermunicipal de Resíduos Sólidos do Consórcio da Grande Aracaju, com a apresentação do projeto, análise de cenários e planejamento das ações de forma completa e integrada, contemplando os municípios de Aracaju, Barra dos Coqueiros, Santo Amaro, Rosário do Catete, Carmópolis, General Maynard, Maruim, Nossa Senhora do Socorro, São Cristóvão e Itaporanga D'ajuda.

Os demais municípios não tiveram programas de gestão e destinação de resíduos sólidos apresentados.

2.10.4.3 IDENTIFICAÇÃO DOS RISCOS E PASSIVOS SOCIOAMBIENTAIS EXISTENTES E POTENCIAIS

Não foi disponibilizada a documentação comprobatória dos passivos ambientais existentes nos sistemas atualmente em operação.

Não obstante, pode-se mencionar vários riscos e passivos sociais existentes e potenciais com falta de saneamento de maneira geral como consta em Brasil (2004): o (re)surgimento de doenças como diarreia, cólera, dengue, esquistossomose e leptospirose. Diminuição do índice de desenvolvimento humano (IDH), desvalorização

dos imóveis nas áreas sem o saneamento básico, degradação acelerada do meio ambiente, superlotação do sistema público de saúde, dentre outros.

No que se referem aos riscos ambientais específicos para a operação dos sistemas de saneamento, vale comentar que os serviços de abastecimento de água e esgotamento sanitário, suas estruturas e equipamentos, estão intimamente ligados aos recursos hídricos, que por sua vez dependem do funcionamento natural do ciclo hidrológico.

As mudanças climáticas tendem a reduzir os volumes de chuvas, aumentar as temperaturas e os períodos de estiagem, em toda a região nordeste do Brasil bem como, fato que, se concretizado, aumentará a intensidade dos períodos de estiagem, fazendo com que a principal preocupação seja a indisponibilidade de volumes de água suficiente para a demanda das cidades, suas populações, serviços e indústrias.

Além disso devem ser observados ainda alterações na intensidade e periodicidade de fenômenos como La Niña e El Niño, que possuem forte influência nessa região.

O estado de Sergipe, possui seu território inserido dentro de dois grandes biomas brasileiros, a Caatinga e a Mata Atlântica. O município de Cumbe está inserido nos dois biomas.

As projeções das entidades ligadas aos estudos de mudanças climáticas, mais especificamente o IPCC - Painel Intergovernamental sobre Mudanças Climáticas e o PBMC - Painel Brasileiro de Mudanças Climáticas apontam que a Caatinga apresentará aumento de 0,5º a 1ºC da temperatura do ar e decréscimo entre 10% e 20% da precipitação durante as próximas duas décadas (até 2040), com aumento gradual de temperatura de 1,5º a 2,5ºC e diminuição entre 25% e 35% nos padrões de chuva, enquanto para a Mata Atlântica, as projeções dos modelos estudados pelo PBMC apontam que a porção nordestina do bioma enfrente aumento relativamente baixo nas temperaturas entre 0,5º e 1ºC e decréscimo nos níveis de precipitação em torno de 10%.

2.10.4.4 PONTOS CRÍTICOS E RECOMENDAÇÕES DE AJUSTE À ESTIMATIVA DE INVESTIMENTOS

Para fins de investimentos deverão ser consideradas neste planejamento:

- Regularização das licenças ambientais e outorgas existentes;
- Obtenção, com a devida regularização, das licenças operacionais, onde não existam.

2.10.4.5 INDICAÇÃO DE ADOÇÃO DE MECANISMOS DE MITIGAÇÃO DOS RISCOS SOCIOAMBIENTAIS QUE ASSEGUREM A SUSTENTABILIDADE E CONTINUIDADE DAS OPERAÇÕES

As políticas de investimento em saneamento devem ser bem previstas e elaboradas a partir do conhecimento dos problemas e seus respectivos impactos, ajustando-se às necessidades das áreas urbanas e rurais (ENANPUR, 2017). Essas políticas devem ser planejadas em conjunto com outras, a fim de favorecer o desenvolvimento sustentável, o melhoramento da saúde e qualidade de vida, bem como conservação dos recursos hídricos e do meio ambiente (BRASIL, 2009). A implantação de soluções técnicas

adequadas com o uso de tecnologias de tratamento de resíduos é capaz de auxiliar na redução dos impactos à saúde pública e ao meio ambiente (SANTIAGO, 2018). Além disso, o planejamento para a implantação de sistemas de saneamento deve estabelecer prioridades observando as particularidades de cada população (SOARES et al., 2002).

No caso do estado de Sergipe, existe a Política Estadual de Saneamento - Lei nº 6.977 de 03 de novembro de 2010, que dá providências para a implementação das melhores ações com maior segurança jurídica. Além das leis e decretos referentes ao município.

2.10.5 INTERVENÇÃO EM ÁREAS DE PRESERVAÇÃO PERMANENTE

Cumbe não possui condicionante de licença sobre intervenção em Área de Preservação Permanente.

2.10.6 UNIDADES DE CONSERVAÇÃO

A Lei Federal nº 9.985, de julho de 2000, instituiu o Sistema Nacional de Unidades de Conservação (SNUC) que é responsável por regulamentar os critérios, normas e procedimentos oficiais para a gestão das Unidades de Conservação (UCs), abrangendo essas áreas nos níveis federal, estadual e municipal.

De acordo com a lei, o SNUC estabelece a classificação das UCs constituindo 12 categorias de espaços, de acordo com os objetivos, propriedades e características particulares de cada área. Inicialmente, as categorias são divididas em dois grupos: Unidades de Proteção Integral e as Unidades de Uso Sustentável. As Unidades de Proteção Integral são responsáveis por preservar a natureza, permitindo apenas o uso indireto de seus recursos naturais, em atividades como a pesquisa científica e o turismo ecológico. Já as Unidades de Uso Sustentável têm como objetivo compatibilizar a conservação da natureza com o uso sustentável de parcela de seus recursos naturais (BRASIL, 2000).

O grupo das Unidades de Proteção Integral é composto por cinco categorias de UC, enquanto o das Unidades de Uso Sustentável é dividido em sete categorias, como é possível observar na Tabela a seguir.

Unidades de Proteção Integral	Unidades de Uso Sustentável
Estação Ecológica	Área de Proteção Ambiental
Reserva Biológica	Área de Relevante Interesse Ecológico
Parque Nacional	Floresta Nacional
Monumento Natural	Reserva Extrativista
Refúgio da Vida Silvestre	Reserva de Fauna
	Reserva de Desenvolvimento Sustentável
	Reserva Particular do Patrimônio Natural

Tabela 5 - Classificação das UCs de acordo com o SNUC

Fonte: Brasil (2000)

As divisões das unidades de conservação municipais, em características específicas, obedecem a categorização disposta na Lei Federal nº 9.985, de julho de 2000.

O município de Cumbe não possui Unidades de Conservação.

2.11 PARCELAMENTO

O município de Cumbe não possui legislação específica sobre Parcelamento do Solo tampouco Plano Diretor.

2.12 USO E OCUPAÇÃO

Em Cumbe não há legislação específica sobre Uso e Ocupação do Solo.

2.13 ÁREAS DE INTERESSE SOCIAL

Cumbe não possui legislação específica sobre Áreas de Interesse Social.

2.14 ATIVIDADES E VOCAÇÕES ECONÔMICAS

Conforme informações disponibilizadas pelo IBGE para o ano de 2020, dentre as atividades econômicas que compreendem o PIB do município, destacam-se: agropecuária, indústria, serviços, administração, defesa, educação, saúde públicas e seguridade social.

Na Figura a seguir está apresentada a porcentagem de contribuição de cada atividade econômica, sendo que o valor total variável do PIB a preços correntes do ano 2020 é equivalente a R\$ 58.743,00 (x 1000).

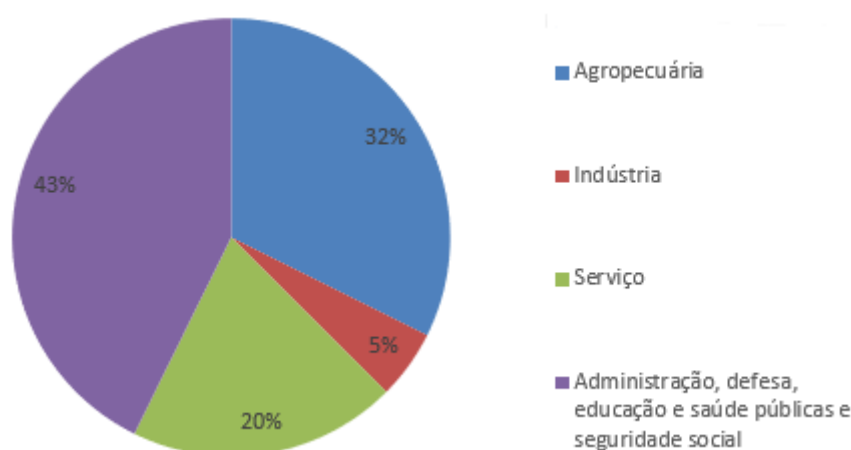


Figura 5 – Atividades Econômicas de Cumbe

Fonte: IBGE (2020).

2.15 REGULAÇÃO E TARIFAÇÃO

A regulação de serviços públicos de saneamento básico, conforme estabelecido pela Lei Federal nº 11.445/2011, poderá ser delegada pelos titulares a qualquer entidade reguladora constituída dentro dos limites do respectivo Estado (BRASIL, 2011). A Agência Reguladora de Serviços Públicos do Estado de Sergipe (AGRESE) é responsável por regulamentar e fiscalizar a prestação dos serviços nas áreas de saneamento, energia elétrica, rodovias, telecomunicações, portos e hidrovias, irrigação, transportes intermunicipais de passageiros, combustíveis, distribuição de gás canalizado, inspeção de segurança veicular, coleta e tratamento de resíduos sólidos e outras atividades, resultantes de delegação do poder público. A agência é regulamentada pela Lei nº 6.661, de 28 de agosto de 2009 e pela Lei nº 8.442, de 05 de julho de 2018, respectivamente.

A AGRESE publicou em 31 de março de 2023 a Portaria nº 14/2023 que dispõe sobre o reajuste tarifário linear de água e esgoto, autorizado para a Companhia de Saneamento do Estado de Sergipe – DESO a vigorar a PARTIR DE 1º DE MARÇO DE 2023.

Nas Tabelas a seguir estão apresentados os valores tarifários vigentes, de acordo com as categorias de usuários dos serviços prestados pela DESO para o serviço de abastecimento de água.

Categorias	Faixas de Consumo	Tarifas	
	m ³	Mínima	R\$ / m ³
Residencial	até 10	43,91	-
	11 a 20		9,82
	21 a 30		14,93
	31 a 50		20,93
	51 a 100		29,12
	>100		37,50
Residencial Social	até 10	21,96	-
	11 a 15		6,88
	16 a 20		7,85
	21 a 30		14,93
	31 a 50		20,93
	51 a 100		29,12
	>100		37,50
Comercial	até 10	101,46	-
	>10		17,92
Industrial	até 30	428,87	-
	>30		22,43
Pública	até 10	193,23	-
	>10		29,53

Tabela 6 - Valores tarifários aplicados pela DESO para o serviço de abastecimento de água para ligações de água medidas

Categorias	Área do Imóvel	Consumo	Valor da Fatura
	m ²	Estimado (m ³)	R\$
Residencial	até 30	20	142,12
	31 a 60	24	201,86
	61 a 100	28	262,23
	101 a 180	44	581,09
	>180	60	1.001,03
Comercial	até 100	30	459,60
	101 a 250	60	996,81
	>250	120	2.071,22
Industrial	Qualquer área	300	6.485,87
Pública	Qualquer área	300	8.758,76

Tabela 7 - Valores tarifários aplicados pela DESO para o serviço de abastecimento de água para ligações de água não medidas

3 DIAGNÓSTICO

3.1 SITUAÇÃO DA PRESTAÇÃO DOS SERVIÇOS DE SANEAMENTO BÁSICO

Nos itens a seguir estão apresentadas as descrições da situação da prestação dos serviços de abastecimento de água e esgotamento sanitário do município de Cumbe.

3.2 ABASTECIMENTO DE ÁGUA

Os sistemas de abastecimento de água podem ser categorizados em sistemas integrados e sistemas isolados.

Os sistemas integrados são compostos basicamente por 7 sistemas de produção de água, a saber: Agreste, Alto Sertão, Itabaianinha, Piauitinga, Propriá, Sertaneja e Metropolitana, que atendem a vários municípios em função da localização geográfica, sendo o sistema de distribuição, composto por reservatórios, rede de distribuição e ligações prediais, inerentes a cada município.

Nesse sentido, o município de Cumbe faz parte do sistema Integrado Sertaneja. No esquema a seguir apresenta-se a configuração geral do Sistema Integrado da Adutora Sertaneja.

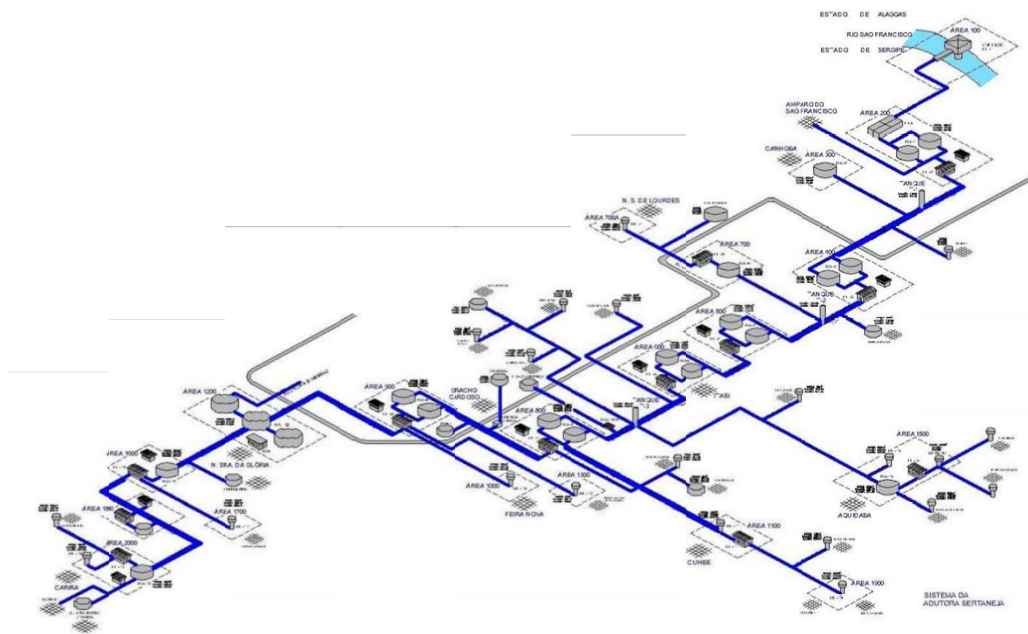


Figura 6 - Sistema Integrado da Adutora Sertaneja

3.2.1 CARACTERIZAÇÃO GERAL

A topografia apresenta declividades da ordem de 1,5%; as vias possuem pavimentação em asfalto e paralelepípedos, sendo o solo para escavação de valas classificado da seguinte forma:

- 1ª categoria: 97%;
- 2ª categoria: 3%.

As vias públicas da sede são pavimentadas em asfalto em 25 % da extensão, em 70 % em pavimento articulado e os restantes 25 % são não pavimentadas.

De forma resumida, o Sistema Integrado Sertaneja Inicia-se com a captação de água no Rio São Francisco, município de Amparo de São Francisco, na ÁREA 100, a Elevatória EE-1 recalca da ÁREA 100 para a ÁREA 200, a água é tratada na Estação de Tratamento de Água Gilberto Freire, passa por Reservatórios Apoiados de água Tratada, Sistemas elevatórios, Tanques, Reservatórios, Adução, Reservatórios Elevados e rede de distribuição no município de Cumbe.

Sistema de abastecimento de água

ÁREA 100 - Captação e Estação Elevatória EE-1

- Características das obras civis

A Área 100 está localizada nas proximidades de Amparo de São Francisco e é composta de uma casa de bombas implantada sobre um tubulão circular, o qual abriga as 3 bombas verticais tipo 14D4 de fabricação KSB, com motores de 300 CV de potência, conforme as ilustrações a seguir.





Figura 7 - Vistas gerais externas e interna da estação elevatória e externa da subestação elétrica

As características principais dos conjuntos elevatórios são apresentadas a seguir.

Marca	KSB
Modelo	B14 D/4
Vazão	687,6 m ³ /h
Altura manométrica	84,9 mca
Motor	WEG
Potência	300 CV
Rotação	1785 rpm

Da área 100, a Elevatória EE-1 recalca para a área 200, através de uma linha com diâmetro de 400 mm, com cerca de 2.090 m de extensão.

ÁREA 200 - ETA e Estação Elevatória EE-2

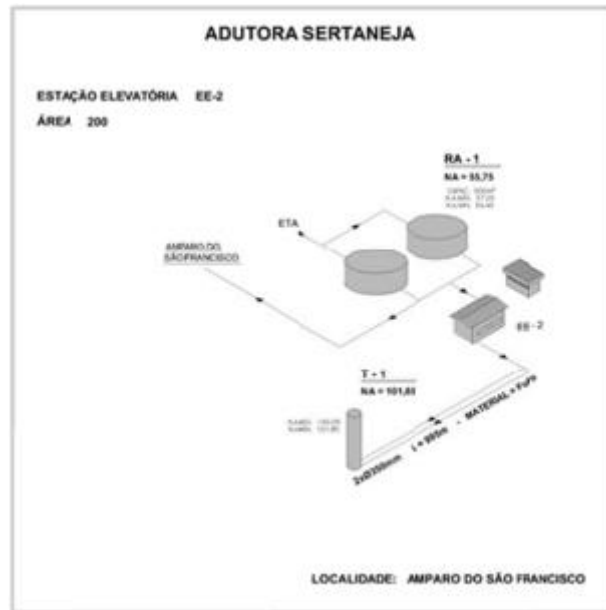
- **Unidades principais existentes**

A área 200 recebe água através da adutora de recalque da EE-1 e é constituída pelas seguintes unidades operacionais:

– Estação de Tratamento de Água Gilberto Freire

A planta do sistema de produção de água tratada Sertaneja, conhecida também por ETA Gilberto Freire, foi implantada em 1994, na cidade de Amparo, com capacidade nominal

de 270 l/s. Esta estação é a única do Sistema Integrado, respondendo pelo abastecimento de todas as localidades vinculadas ao Sistema Integrado.



O processo de tratamento utilizado é o simplificado, tipo filtração direta de fluxo ascendente com seis unidades filtrantes operando sob regime de taxas declinantes variáveis, pré-fabricadas em resina reforçada com fibra de vidro (RRFB).

Junto ao bloco hidráulico da planta estão executados o prédio de controle e de químicos e um reservatório apoiado de água tratada. A este último, se conectam os ramais de sucção das elevatórias de água para lavagem dos filtros e de água tratada.



Reservatório de água de lavagem



Casa de Química



Vista geral da área da ETA



Subestação elétrica

- Reservatório apoiado circular de 250 m³ para lavagem dos filtros, com cota de fundo de 41,43 m. O reservatório alimenta a Estação elevatória de lavagem dos filtros, dotada de três conjuntos elevatórios, sendo uma para rodízio e reserva.

- Reservatório apoiado retangular com capacidade de 350 m³, com cota de projeto de nível d'água máximo de 44,23 m e mínimo de 40,95 m. Esta unidade situa-se junto à Estação Elevatória EE-2 e à subestação, este reservatório alimenta a estação elevatória e, através de uma linha por gravidade, a rede de distribuição da sede municipal de Amparo de São Francisco.

- **Características das obras civis da estação elevatória EE -2**

A edificação que abriga a Estação elevatória EE-2 tem dimensões externas de 15,80 m x 7,10 m e compõe-se do poço de bombas, passadiço para quadros de comando, sala de operador, vestiário e sanitário.



Vistas externas e internas da estação elevatória e externa

A EE-2 conta com três conjuntos elevatórios, sendo um de reserva, recalçando para a Área 400, através de uma adutora de recalque composta de duas linhas paralelas com diâmetro de 350 mm e extensão de 7.215 m. As características dos conjuntos elevatórios são apresentadas a seguir.

CONJUNTOS 1 / 2 / 3

Marca	FB
Modelo	FBMET
Vazão	360 m ³ /h
Altura manométrica	153 mca
Motor	WEG
Potência	350 CV
Rotação	1780 rpm

Esta adutora é subdivida em dois tramos sequenciais por uma torre tipo “stand-pipe” implantado a 995 m da EE-2. No tramo por gravidade está implantada uma derivação que abastece a Área 300, que a riga o reservatório apoiado que abastece a cidade de Canhoba. Este reservatório atualmente está desativado tendo sido instalado um by-pass.

ÁREA 400 - Estação Elevatória EE-3

- **Características das obras civis**

A área 400 é composta de dois reservatórios apoiados, circulares, em concreto armado e com capacidade de armazenamento de 1.250 m³ cada unidade e da Estação Elevatória EE-4.

Cada unidade de reservação possui diâmetro de 20,60 m e as cotas de projeto de nível d’água máximo e mínimo de 82,08 m e 78,08 m respectivamente.

A edificação da estação elevatória EE-3 apresenta características semelhantes à da EE-2, da Área 200, com dimensões totais de 16,0 m x 8,0 m e compõe-se do poço de bombas, passadiço para quadros de comando, sala de operador, vestiário e sanitário.



Vista geral externa da Área 400 e dos reservatórios apoiados



A EE3 conta com três conjuntos elevatórios, sendo um de reserva, recalcando para a Área 500, através de uma linha de recalque composta de duas linhas paralelas com diâmetro de 350 mm e extensão de 8.426 m até a torre T-2. As características dos conjuntos elevatórios são apresentadas a seguir.

CONJUNTOS 1, 2 e 3

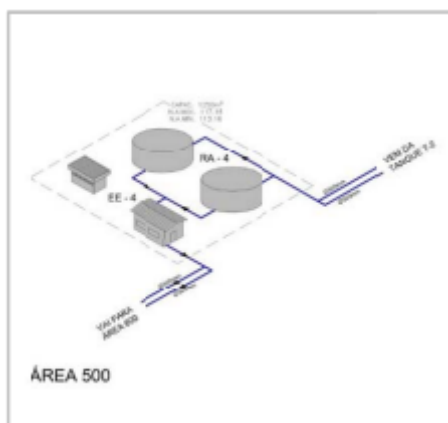
Marca	FB
Vazão	360 m ³ /h
Altura manométrica	176 mca
Motor	WEG
Potência	400 CV

A partir da T2 efetua-se uma derivação que abastece a Estação Elevatória EE-6 da área 700, através de duas linhas paralelas de diâmetro 300 mm e 948 m de extensão.

- ÁREA 500 - Estação Elevatória EE-4

- Características das obras civis

A área 500 é composta de dois reservatórios apoiados, circulares, em concreto armado e com capacidade de armazenamento de 1.250 m³ cada unidade e da Estação Elevatória EE-4.



Cada unidade de reservação possui diâmetro de 20,70 m e as cotas de nível d'água máxima e mínimo de 117,16 m e 113,16 m, respectivamente.

A edificação da estação elevatória EE-4 apresenta características semelhantes à da EE-2, da Área 200, com dimensões totais de 16,0 m x 8,0 m e compõe-se do poço de bombas, passadiço para quadros de comando, sala de operador, vestiário e sanitário. Complementam a Área 500 a Subestação elétrica e a casa do vigia.



Acham-se instalados na EE-4, três conjuntos elevatórios, sendo um de reserva. Estes conjuntos recalcam para a área 600, através de uma linha com extensão de 5.300 m composta de duas tubulações paralelas com diâmetro 300 mm. As características dos conjuntos elevatórios são apresentadas a seguir.

Marca	FB
Modelo	FBMET
Vazão	310 m ³ /h
Altura manométrica	206 mca
Motor	N/D
Modelo	N/D
Potência	350 CV
Rotação	1785 rpm

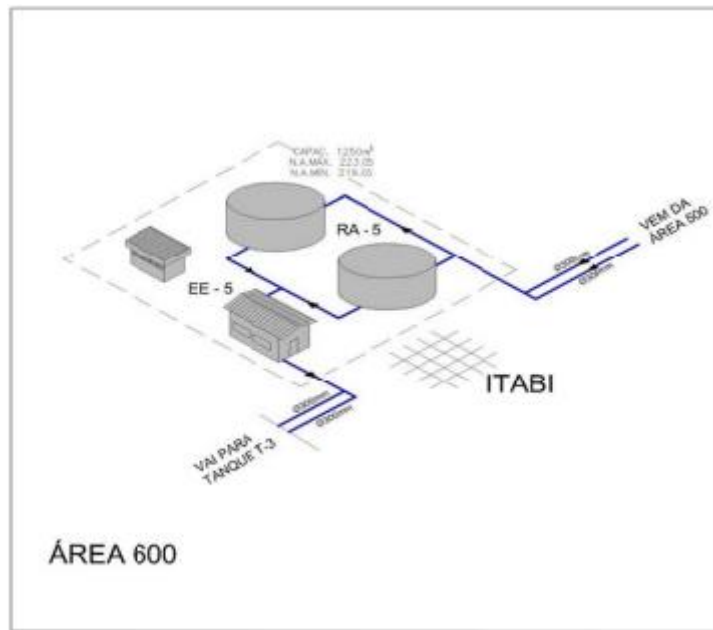
ÁREA 600 - Estação Elevatória EE-5

- Características das obras civis

A área 600 é composta de dois reservatórios apoiados, circulares, em concreto armado e com capacidade de armazenamento de 1.250 m³ cada unidade, da Estação Elevatória EE-5 e de uma unidade de cloração.

Cada unidade de reservação possui diâmetro de 20,00 m e as cotas de nível d'água máximo e mínimo de 223,05 m e 219,05 m, respectivamente. A partir dos reservatórios apoiados é abastecida a rede de distribuição da sede municipal de Itabi.

A edificação da estação elevatória EE-5 apresenta dimensões totais de 17,77 m x 5,70 m e compõe-se do poço de bombas, passadiço para quadros de comando, sala de operador, vestiário e sanitário.





Vista interna e externa da Estação Elevatória EE-5 e dos reservatórios apoiados



A unidade de cloração é composta por injetor, clorador automatizado e cilindros metálicos de cloro gasoso. Segundo informações do pessoal de operação o sistema de cloração está operando normalmente.

Complementam a Área 600 uma nova Subestação elétrica, construída juntamente com as obras de recuperação e automação operacional da unidade, no ano de 2010, e a casa do vigia. A EE-5 também conta com três conjuntos elevatórios instalados, sendo um de reserva.

Estes conjuntos recalcam para a Torre T-3 situada na localidade de Mata, através de uma linha com 4.148 m, com duas tubulações de diâmetro 300 em paralelo. Da torre abastece-se por gravidade a área 800, através de uma linha com extensão de 10.420 m composta de duas tubulações paralelas com diâmetro de 300 mm. As características dos conjuntos elevatórios são apresentadas a seguir.

CONJUNTOS 1/ 2/ 3

Marca	INGERSOLL DRESSER PUMPS
Modelo	5 LN 22B
Vazão	387 m ³ /h
Altura manométrica	143 mca
Motor	WEG
Modelo	355 M/L
Potência	350 CV
Rotação	1790 rpm

Da torre T-3 deriva ainda a linha adutora duplicada de diâmetro 250 mm que abastece a Área 1.500 que corresponde ao centro de reservação da cidade de Aquidabã. Da mesma torre inicia-se a adutora que abastece a localidade de São Mateus, assim como diversos povoados em seu trajeto.

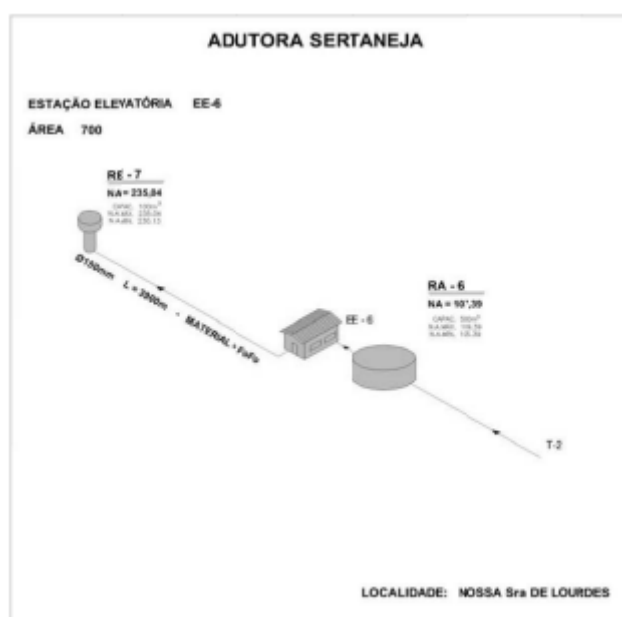
A partir dos reservatórios apoiados da Área 600 é abastecida ainda a cidade de Itabi.

ÁREA 700 - Estação Elevatória EE-6

- **Características das obras civis**

A área 700 é composta de um reservatório apoiado, retangular, em concreto armado e com capacidade de armazenamento de 250 m³ e da Estação Elevatória EE-6.

O reservatório possui dimensões em planta de 12,50 m x 9,50 m e as cotas de nível d'água máximo e mínimo de 109,39 m e 105,39 m, respectivamente. Este reservatório recebe água através de uma adutora por gravidade, a partir da torre T2, situada na adutora de recalque da EE-3. A partir da torre T-2, abastece-se ainda a elevatória EE-4 na Área 500.





A elevatória EE-6 é responsável pelo recalque para a área 700-A, constituída pelo reservatório de distribuição de N. S. de Lourdes Na linha de recalque da EE-6 efetua-se uma derivação para abastecer às localidades de Barro Vermelho e Barreiro da Rucinha. Apresentam-se a seguir as características dos elevatórios.

Marca	KSB
Modelo	WKL 100/6
Vazão	115 m ³ /h
Altura manométrica	183,7 mca
Motor	WEG
Potência	125 CV
Rotação	1780 rpm

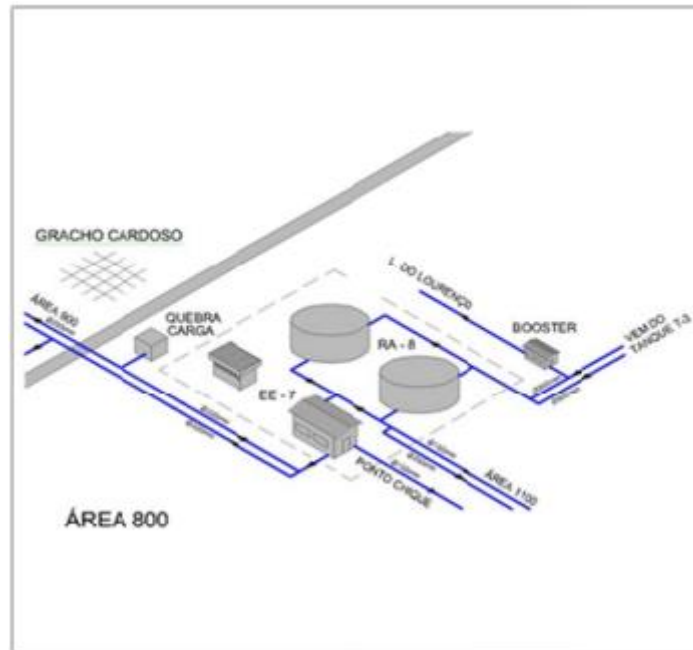
Complementam a Área 700 a Subestação elétrica aérea, a casa do vigia e o posto de cloração, que opera de forma automatizada.

ÁREA 800 - Estação Elevatória EE

- **Características das obras civis**

A área 800 é composta de dois reservatórios apoiados, circulares, em concreto armado e com capacidade de armazenamento total de 2.500 m³ e da Estação Elevatória EE-7 que é responsável pelo recalque para a área 900, através de uma linha adutora com extensão de 12.170 m com duas linhas paralelas, com 1.300 m em diâmetro de 300 mm e 10.870 m em diâmetro de 250 mm.

A partir dos reservatórios apoiados é abastecida diretamente a rede de distribuição da cidade de Graccho Cardoso.



Cada unidade de reservação possui diâmetro de 18,0 m e as cotas de nível d'água máximo e mínimo de 268,58 m e 264,58 m, respectivamente.

Este reservatório recebe água através de uma adutora por gravidade, a partir da torre T3, situada na adutora de recalque da EE-5, na localidade da Mata. A partir da torre T-3, abastece-se ainda a localidade de Aquidabã.

A elevatória EE-7 é responsável pelo recalque para a área 900, através de uma linha adutora com extensão de 12.170 m com duas linhas paralelas, com 1.300 m em diâmetro de 300 mm e 10.870 m em diâmetro de 250 mm, sendo possível ainda a adução para a mesma área por gravidade.



Vistas gerais da Área 800 e interna da estação elevatória EE-7

Na EE-7 estão instalados, ainda, conjuntos elevatórios que respondem pelo abastecimento do reservatório de Ponto Chic, o qual além de abastecer o mencionado povoado, atende ainda as localidades de Moita Redonda, Arranhento, Saco de Areia e Segredo. As características dos conjuntos elevatórios principais são apresentadas a seguir.

CONJUNTO 1

Marca	IMBIL
Modelo	INI 125 400
Vazão	275 m ³ /h
Altura manométrica	58 mca
Motor	GE
Modelo	N/D
Potência	100 CV
Rotação	3500 rpm

Complementam a Área 800 a nova Subestação Elétrica, implantada como parte do conjunto de obras de reforma e automação concluídas em 2011, e a casa do vigia.

O sistema de abastecimento de água de **Cumbe** é constituído de um reservatório elevado e rede de distribuição que atende a praticamente todas as vias públicas da área urbana. O reservatório, com capacidade de 100 m³, é abastecido por uma linha adutora duplicada, por gravidade, a partir dos reservatórios apoiados da Área 800 da Adutora Sertaneja.

A adutora possui tubulações com diâmetros de 150 mm e 200 mm, com uma extensão de cerca de 15.500 metros. O esquema geral do abastecimento de água de Cumbe é apresentado a seguir.

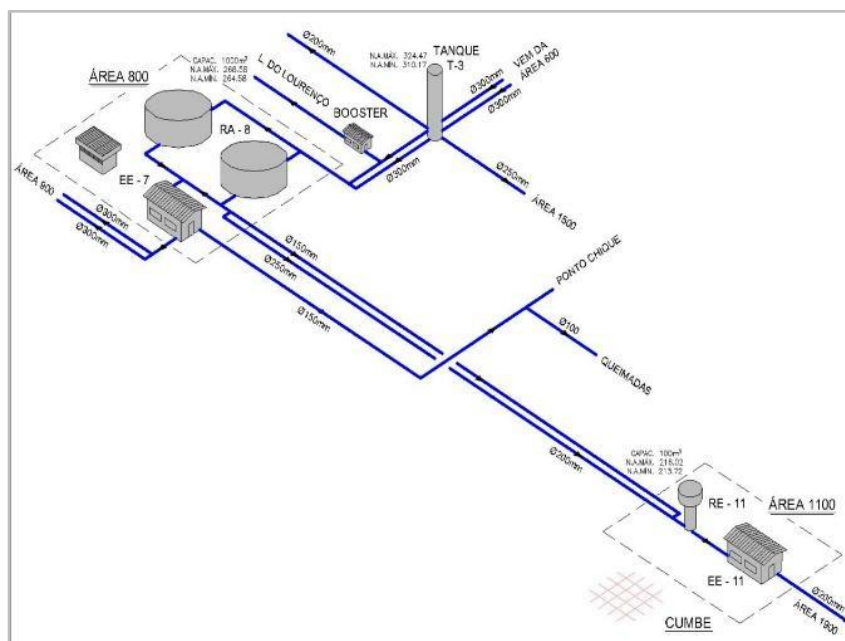


Figura 8 - SAA de Cumbe

Reservatório existente

As principais características do reservatório elevado são apresentadas a seguir:

Capacidade	100 m ³
Cota do terreno	204,65 m
Nível máximo	216,02 m
Nível mínimo	213,72 m
Altura do fuste	9,15 m
Altura da cuba	5,50 m
Diâmetro interno da cuba	8,70 m

Reservatório projetado

Propõe-se a implantação de um novo reservatório elevado de 200 m³ de capacidade, nas proximidades do reservatório existente, alimentado pelas adutoras que se originam na Área 800.

Rede de distribuição

Segundo o critério definido, serão necessários 3.621 metros de redes de distribuição para reforço ou substituição de redes existentes, com os seguintes diâmetros.

Diâmetro (mm)	Extensão (m)
50	2.998
75	181
100	136
150	135
200	91
250	80
TOTAL	3.621

3.2.2 DIAGNÓSTICO DAS UNIDADES EXISTENTES

3.2.2.1 CONDIÇÕES OPERACIONAIS ATUAIS DO SISTEMA INTEGRADO DA ADUTORA SERTANEJA

O Sistema Integrado da Adutora Sertaneja foi implantado no início dos anos 1970, aduzindo e distribuindo água bruta, somente com cloração, até o ano de 1.994, quando foi implantada a ETA Gilberto Freire na Área 200 em Amparo de São Francisco.

Muitas de suas deficiências atuais derivam do longo tempo de operação sem as necessárias ações de manutenção, notadamente quando à Estação de Tratamento de Água.

Em 2011 foram concluídas ações de manutenção das estações elevatórias, com a substituição de quadros de comando e reforma das instalações elétricas de potência e de iluminação, além da construção de novas subestações elétricas.

3.2.2.2 DEFICIÊNCIAS QUANDO À CAPACIDADE DE PRODUÇÃO E VEICULAÇÃO DE ÁGUA TRATADA

O Sistema Integrado foi projetado para atender diversas localidades, sedes municipais e povoados, ao longo de seus quase 120 km de extensão total.

Atualmente a capacidade de produção, de cerca de 270 l/s, não é suficiente para atender, com regularidade, e nos volumes necessários, às localidades localizadas a montante de Nossa Senhora da Glória, devido ao grande número de povoados que foram sendo incorporados ao sistema ao longo dos anos.

O ramal de Aquidabã, apesar da duplicação da adutora de 250 mm de diâmetro, em anos recentes não aduz volumes suficientes para atendimento da sede municipal e povoados a ela conectados, uma vez que a Torre T3, de onde se deriva a adutora, também aduz para jusante, para Graccho Cardoso, Cumbe e Feira Nova e parte da cidade de Nossa Senhora da Glória.

O tramo da adutora a jusante de Nossa Senhora da Glória, na verdade, veicula água tratada recebida através da Adutora Semiárido, nos reservatórios apoiados de Nossa Senhora da Glória.

A hipótese de um aumento significativo de produção do Sistema da Adutora Sertaneja apresenta problemas quando ao aumento de capacidade de recalque das estações elevatórias existentes, que já operam com pressões de recalque elevadas.

Há que se considerar que, devido ao perfil das linhas adutoras, elas trabalham com pressões elevadas que, ao serem incrementadas, trariam mais eventos de rupturas que os que já ocorrem atualmente, considerando que as linhas de ferro fundido operam a mais de 50 anos.

O alívio na pressão de demanda sobre o Sistema Integrado, deve vir pelo reforço da adutora a partir de Nossa Senhora da Glória, em sentido inverso até atender Graccho Cardoso, reduzindo a adução da Adutora Sertaneja até a torre T3 na localidade da Mata. Esta redução na Área de Influência da adutora permitiria um melhor abastecimento das localidades vinculadas ao Sistema Integrado.

Isso, contudo, só seria possível com a implantação da Segunda Etapa da Adutora Semiárido, planejada pela DESO, que também não entrará em operação antes de mais um ou dois anos.

3.2.2.3 DEFICIÊNCIAS QUANTO À MANUTENÇÃO E CONSERVAÇÃO

A unidade crítica do Sistema Integrado é a Estação de Tratamento Água Gilberto Freire na Área 200, em Amparo de São Francisco. Opera precariamente, com vários filtros desativados e os demais em condições precárias. A DESO está licitando a aquisição de uma nova ETA, com capacidade de 400 l/s, a ser implantada com unidades em fibra de vidro, operando com o processo de filtração direta ascendente, na mesma área em que está instalada a ETA atual.

Deve-se destacar, que o processo de tratamento por filtração direta ascendente, mesmo tendo sido usado pela DESO para tratar a água do Rio São Francisco desde muitos anos, não é adequado para tratar a água em épocas de ocorrência de chuvas intensas a montante das seções de captação, quando os parâmetros e cor e turbidez superam os limites máximos recomendados tecnicamente e admitidos pelos fornecedores dos equipamentos, quais sejam, turbidez máxima de 100 UT e cor até 50 uH.

Valores de cor aparente e turbidez, nas águas captadas durante estes eventos, alcançam até a 400 uH e 150 UNT, respectivamente, recomendando-se, nestes casos uma estação que opere com ciclo completo de tratamento, coagulação, floculação, decantação e filtração.

Sendo implantada a unidade de filtração direta por fluxo ascendente, se poderá no futuro instalar, em série, filtros rápidos de gravidade, operando então a unidade com dupla filtração, melhorando seu desempenho em eventos mais críticos.

Numa perspectiva otimista pode ser que a nova unidade venha a operar no prazo de pouco mais de um ano, uma vez que o pregão para sua aquisição e instalação está em preparação, com prazo de fornecimento e montagem da Estação de Tratamento completa de 270 dias.

De maneira geral todas as áreas de operação da DESO na Adutora Sertaneja demandam ações de manutenção, de limpeza, roçada e capina, reparos e pintura nas edificações, troca de lâmpadas na iluminação interna e externa, das áreas de estações elevatórias e de reservação.

Estima-se que a ocorrência de perdas e desvios de água seja significativo, uma vez que as adutoras principais e derivações, além de antigas, sem manutenção nas estruturas de ventosas e descargas ao longo das linhas, estão assentadas em terrenos particulares, sem que a DESO detenha servidão de passagem ou tenha feito a aquisição ou desapropriação das faixas.

Outra causa de elevação de demanda sobre o Sistema Integrado, é o fato de que a DESO instala by-pass nos reservatórios de povoados, em sua grande maioria, visando aumentar a pressão na rede de distribuição e assim o fornecimento de água, quando disponível na adutora. Nesses casos, a rede de distribuição passa a demandar a vazão máxima horária das adutoras.

3.2.3 MONITORAMENTO DA QUALIDADE DA ÁGUA

Como preconizado pela Portaria de Consolidação (PRC), nº 888, de 04 de maio de 2021, para o controle da qualidade da água tratada, são realizadas as análises de cor, turbidez, cloro residual, coliformes totais e *Escherichia coli*.

Na Tabela 8 apresentados os resultados da análise dos parâmetros básicos de avaliação da qualidade da água tratada na ETA Gilberto Freire do SAA. De acordo com informações da tabela, em todos os meses do ano de 2020 foi realizada a análise de parâmetros físico-químicos, os maiores valores de turbidez foram identificados nas amostras coletadas nos meses de abril, maio e junho. Quanto a análise de coliformes totais e *Escherichia coli*, todos os meses apresentaram ausência nas amostras.

Meses	Parâmetros Físico-Químicos - Média dos Resultados Mensais			Parâmetros Bacteriológicos - % de Amostras Dentro do Padrão	
	Turbidez (< 15 UNT) (2)	Cor aparente (< 15 uH) (2)	Cloro Residual Livre (0,2 a 5,0 mg/L)	Coliformes Totais	E.coli
JAN	1,6	3,2	3,7	Ausência	Ausência
FEV	12,5	25,0	5,7	Ausência	Ausência
MAR	5,0	6,1	4,1	Ausência	Ausência
ABR	21,6	37,0	5,1	Ausência	Ausência

MAI	19,6	35,6	3,0	Ausência	Ausência
JUN	20,0	28,7	2,1	Ausência	Ausência
JUL	14,0	28,3	3,3	Ausência	Ausência
AGO	5,3	14,9	3,1	Ausência	Ausência
SET	3,8	13,1	3,6	Ausência	Ausência
OUT	6,4	11,3	4,5	Ausência	Ausência
NOV	3,0	7,3	2,7	Ausência	Ausência
DEZ	2,5	6,8	2,7	Ausência	Ausência

Tabela 8 - Monitoramento da qualidade da água distribuída para o ano de 2020 na ETA Gilberto Freire

3.3 ESGOTAMENTO SANITÁRIO

Cada município tem sistema de esgotamento sanitário independente entre si, podendo ser conformado pela união ou não dos seguintes sistemas: sistema público de coleta, sistema coletivo particular (condomínios), sistemas individuais (fossa séptica individual) ou mesmo não possuir sistema de coleta de esgotamento sanitário.

A cidade de Cumbe não possui sistema de esgotamento sanitário.

4 OBJETIVOS E METAS PARA UNIVERSALIZAÇÃO DOS SERVIÇOS

4.1 ÍNDICES DE ATENDIMENTO DO SAA E SES

O índice de atendimento atual dos sistemas de abastecimento de água e de esgotamento sanitário foi calculado mediante a seguinte metodologia:

$$Ia = \frac{\text{Economias ativas}}{\text{Economias totais}}$$

Onde:

Ia: índice de atendimento do SAA ou do SES para dez/2021;

Economias ativas: quantidade de economias ativas do SAA ou do SES em dez/2021 fornecida pela DESO ou SAAE, para cada localidade;

Economias totais: quantidade de economias totais avaliada na projeção demográfica para o ano de 2021.

Este índice assim obtido foi comparado com o valor disponibilizado pelo SNIS.

Na maioria dos municípios o valor obtido pela relação acima descrita e o valor disponibilizado pelo SNIS é muito próxima, contudo, alguns municípios destoam uma vez que a quantidade de economias totais são estimados e podem conter erros, de maneira que se adotaram os valores de atendimento do SNIS, apenas arredondando-se o valor para zero casas decimais, para baixo.

Admite-se para 2024, ano inicial de planejamento, a manutenção do mesmo nível de atendimento atual, ou seja, não haverá diminuição do nível de atendimento com o aumento de população inercial e, ainda, será acrescido o atendimento devido às obras

da DESO em andamento ou já contratadas. Demais investimentos planejados pela DESO, ainda que já tenham contratos de financiamento celebrados, mas que não tenham obras em andamento ou já contratadas não foram considerados, sendo alocados na projeção de investimentos do projeto.

Os índices de atendimento do SAA e SES iniciais se encontram apresentados na Tabela a seguir.

Município	Índice de Atendimento		Município	Índice de Atendimento	
	SAA	SES		SAA	SES
Amparo de São Francisco	98,1%	0,0%	Moita Bonita	98,1%	0,0%
Aquidabã	98,1%	0,0%	Monte Alegre de Sergipe	98,1%	0,0%
Aracaju	98,1%	85,0%	Muribeca	98,1%	0,0%
Araúá	98,1%	0,0%	Neópolis	98,1%	0,0%
Areia Branca	98,1%	0,0%	Nossa Senhora Aparecida	98,1%	0,0%
Barra dos Coqueiros	98,1%	70,0%	Nossa Senhora da Glória	98,1%	90,0%
Boquim	92,8%	90,0%	Nossa Senhora das Dores	98,1%	45,0%
Brejo Grande	98,1%	0,0%	Nossa Senhora de Lourdes	98,1%	0,0%
Campo do Brito	98,1%	0,0%	Nossa Senhora do Socorro	82,1%	66,0%
Canhoba	98,1%	0,0%	Pacatuba	98,1%	76,0%
Canindé de São Francisco	67,0%	30,0%	Pedra Mole	98,1%	0,0%
Capela	99,0%	0,0%	Pedrinhas	51,0%	0,0%
Carira	98,1%	90,0%	Pinhão	98,1%	0,0%
Carmópolis	100,0%	0,0%	Pirambu	99,0%	0,0%
Cedro de São João	98,1%	90,0%	Poço Redondo	95,4%	0,0%
Cristinápolis	98,1%	0,0%	Poço Verde	98,1%	0,0%
Cumbe	98,1%	0,0%	Porto da Folha	98,1%	0,0%
Divina Pastora	98,1%	0,0%	Propriá	98,1%	80,0%
Estância	98,1%	10,0%	Riachão do Dantas	98,1%	90,0%
Feira Nova	98,1%	0,0%	Riachuelo	98,1%	0,0%
Frei Paulo	98,1%	0,0%	Ribeirópolis	98,1%	0,0%
Gararu	98,1%	90,0%	Rosário do Catete	98,1%	0,0%
General Maynard	98,1%	0,0%	Salgado	98,1%	0,0%
Graccho Cardoso	98,1%	0,0%	Santa Luzia do Itanhy	59,9%	0,0%
Ilha das Flores	98,1%	90,0%	Santa Rosa de Lima	59,9%	0,0%
Indiaroba	98,1%	0,0%	Santana do São Francisco	98,1%	0,0%
Itabaiana	99,0%	60,0%	Santo Amaro das Brotas	98,1%	0,0%
Itabaianinha	98,1%	90,0%	São Cristóvão	98,1%	68,0%
Itabi	98,1%	70,0%	São Domingos	98,1%	0,0%
Itaporanga d'Ajuda	98,1%	0,0%	São Francisco	98,1%	56,0%
Japarutuba	98,1%	0,0%	São Miguel do Aleixo	98,1%	0,0%
Japoatã	98,1%	90,0%	Simão Dias	98,1%	90,0%
Lagarto	98,1%	83,0%	Siriri	98,1%	0,0%
Laranjeiras	75,0%	0,0%	Telha	98,1%	0,0%
Macambira	98,1%	0,0%	Tobias Barreto	98,1%	90,0%

Município	Índice de Atendimento		Município	Índice de Atendimento	
	SAA	SES		SAA	SES
Malhada dos Bois	98,1%	90,0%	Tomar do Geru	98,1%	0,0%
Malhador	98,1%	70,0%	Umbaúba	75,9%	0,0%
Maruim	98,1%	0,0%			

Tabela 9 - Índices de Atendimento do SAA e SES para Início de Planejamento

Desse modo, para o município de Cumbe os índices de atendimento atual do SAA e SES, para início de planejamento, são de 98,1% e 0%, respectivamente.

5 PROJEÇÃO DEMOGRÁFICA

5.1 PROJEÇÃO DEMOGRÁFICA DAS ÁREAS URBANAS

- **Metodologia de Projeção da População Residente para as Áreas Urbanas**

As projeções demográficas para a população residente das áreas urbanas foram desenvolvidas utilizando o **Método dos Componentes Demográficos (MCD)**, com a variante denominada Evadan, para projetar as populações futuras.

O Método dos Componentes Demográficos é a técnica mais recomendada para projeções, que considera individualmente cada um dos componentes demográficos: **fecundidade, mortalidade** e os **saldos migratórios**. Por esta razão, o método em questão é um dos modelos mais utilizados e recomendados para desenvolvimento de estudos de dinâmica populacional.

Pelo Método dos Componentes Demográficos, as projeções são desenvolvidas por grupos quinquenais de idade e sexo, denominados coortes¹. Para cada coorte são consideradas: as **Taxas Globais de Fecundidade (TGF)** por mulheres em idade fértil, assim como as relações de sobrevivência por idade, as quais são computadas com base em modelo de **Tábua de Mortalidade** das Nações Unidas.

Além da fecundidade e mortalidade, são considerados no modelo os saldos migratórios para cada uma das coortes estudada, permitindo a obtenção de séries históricas da evolução de cada variável por coorte, o que possibilita o desenvolvimento de projeções populacionais muito mais acuradas.

O modelo utilizado no presente estudo relaciona as três variáveis básicas já citadas e as compatibiliza com os dados de população obtidos nos Censos Demográficos, em um período que vai de 1980 até 2010. O modelo coteja estes dados, tornando-os coerentes entre si e com os dados populacionais obtidos via censo. Desta forma, tanto as populações como as taxas de fecundidade são ajustadas pelo modelo, resultando em

¹Note-se que aqui **coorte (ou geração)** representa um grupo de indivíduos que têm em comum um conjunto de características (idade, localização geográfica, condição física, estatuto social, etc.) e que são sujeitos de estudos ou investigações de tipo prospectivo ou retrospectivo, durante um determinado e significativo período de tempo, com o intuito de estabelecer um nexos causal entre ditos eventos e a evolução, por exemplo, das suas condições de saúde, produtividade, rendimento acadêmico etc. Na demografia, o melhor termo para definir geração é “coorte”.

valores diferentes daqueles observados nos últimos censos, em decorrência de ajustes e correções das omissões censitárias.

De posse das informações ajustadas, podem-se elaborar hipóteses sobre o comportamento futuro da fecundidade, mortalidade e fluxos migratórios. As projeções desenvolvidas pela aplicação do Método dos Componentes Demográficos sustentam-se na continuidade das tendências observadas no passado, além de levarem em conta tendências verificadas em outras regiões e municípios brasileiros ou mesmo de outros países que se encontram em patamares mais avançados de desenvolvimento. Devido às suas características, este tipo de projeção é denominado inercial.

O modelo aqui utilizado estimou cada componente demográfico por agrupamentos típicos de Sergipe, a saber: Região Metropolitana de Aracaju, Leste Sergipano, Agreste Sergipano e Sertão Sergipano.

- **Metodologia de Projeção da População Flutuante**

Para o cálculo da projeção da população flutuante das áreas urbanas, foi utilizada a quantidade de domicílios de uso ocasional e vagos e o número de leitos em hotéis.

Em períodos de plena ocupação a hipótese adotada foi que, em média, 5 pessoas ocuparão os domicílios de uso ocasional, 3 pessoas ocuparão 30% dos domicílios vagos e os hotéis terão 100% de ocupação com 1 pessoa por leito.

Não foi considerada população flutuante nos povoados.

- **Resultados da Projeção da População Urbana Residente e Flutuante**

Elaborou-se a projeção demográfica da população residente das áreas urbanas dos municípios pertencentes ao Agreste Sergipano de acordo com a Tabela a seguir. Não houve projeção da população flutuante para o município de Cumbe.

Ano/Municípios	2010	2015	2020	2025	2030	2035	2040	2045	2050	2055	2060	2065
Agreste Sergipano	257.761	277.427	292.644	307.047	318.672	327.189	330.383	329.442	327.280	321.988	314.066	304.766
Aquidabã	11.457	12.172	12.785	13.403	13.902	14.261	14.361	14.274	14.139	13.876	13.505	13.079
Areia Branca	8.191	10.545	11.337	11.897	12.242	12.441	12.432	12.287	12.123	11.867	11.531	11.155
Campo do Brito	8.330	8.902	9.386	9.858	10.231	10.493	10.562	10.493	10.389	10.193	9.918	9.604
Cumbe	2.271	2.293	2.312	2.356	2.402	2.443	2.455	2.445	2.433	2.401	2.353	2.294
Itabaiana	67.709	72.635	76.803	80.890	84.192	86.593	87.383	86.996	86.275	84.744	82.535	79.968
Lagarto	48.867	52.855	56.450	59.780	62.659	64.888	66.349	66.960	67.169	66.571	65.323	63.742
Macambira	3.063	3.455	3.682	3.826	3.911	3.960	3.949	3.900	3.846	3.764	3.657	3.537
Malhada dos Bois	1.600	1.711	1.801	1.886	1.948	1.989	1.995	1.977	1.953	1.914	1.861	1.801
Malhador	5.626	5.918	6.168	6.426	6.630	6.772	6.797	6.740	6.664	6.532	6.353	6.149
Moita Bonita	4.600	4.987	5.205	5.353	5.443	5.494	5.471	5.397	5.320	5.205	5.056	4.891
Muribeca	3.288	3.500	3.658	3.795	3.890	3.949	3.945	3.898	3.846	3.765	3.658	3.539
Nossa Senhora das Dores	16.027	16.985	17.810	18.668	19.390	19.936	20.128	20.056	19.908	19.571	19.073	18.489
Poço Verde	12.312	12.989	13.576	14.203	14.741	15.156	15.309	15.263	15.160	14.912	14.540	14.100
Riachão do Dantas	4.872	5.095	5.276	5.458	5.595	5.685	5.684	5.621	5.548	5.433	5.280	5.109
São Domingos	5.147	5.700	6.087	6.374	6.555	6.661	6.656	6.578	6.490	6.353	6.173	5.972
São Miguel do Aleixo	1.747	1.854	1.944	2.034	2.103	2.151	2.161	2.144	2.120	2.079	2.022	1.957
Simão Dias	20.426	21.896	22.969	23.865	24.473	24.844	24.815	24.522	24.194	23.682	23.011	22.261
Tobias Barreto	32.228	33.937	35.394	36.975	38.362	39.472	39.931	39.891	39.703	39.129	38.219	37.118

Tabela 10 - Projeção da população residente total de municípios pertencentes ao Agreste Sergipano; 2010 – 2065

Fonte: Censos Demográficos IBGE e modelo Evadan

- **Metodologia de Projeção de Domicílios para as Áreas Urbanas**

A quantidade de domicílios é o resultado da divisão dos valores da população projetada pelo número de pessoas por domicílio, também projetada.

- **Resultados da Projeção de Domicílios para as Áreas Urbanas**

Na Tabela a seguir se apresenta os resultados da projeção de domicílios das áreas urbanas.

Ano/Municípios	2010	2015	2020	2025	2030	2035	2040	2045	2050	2055	2060	2065
Agreste Sergipano	77.212	90.372	103.193	115.859	126.904	135.659	141.122	143.733	144.893	143.969	141.376	137.838
Aquidabã	3.513	4.008	4.506	5.008	5.441	5.777	5.962	6.026	6.037	5.968	5.837	5.671
Areia Branca	2.163	3.054	3.546	3.963	4.274	4.488	4.581	4.590	4.568	4.495	4.382	4.247
Campo do Brito	2.644	3.165	3.703	4.237	4.706	5.083	5.329	5.461	5.529	5.512	5.425	5.299
Cumbe	704	803	902	996	1.070	1.123	1.150	1.157	1.158	1.146	1.124	1.097
Itabaiana	20.454	24.217	28.139	32.195	35.917	39.026	41.162	42.387	43.084	43.066	42.471	41.536
Lagarto	14.532	16.938	19.406	21.816	23.954	25.655	26.844	27.507	27.865	27.789	27.375	26.778
Macambira	998	1.192	1.353	1.491	1.600	1.681	1.722	1.733	1.731	1.708	1.669	1.621
Malhada dos Bois	458	532	605	675	733	776	798	804	802	789	768	743
Malhador	1.702	1.953	2.200	2.438	2.631	2.770	2.835	2.846	2.836	2.793	2.725	2.642
Moita Bonita	1.472	1.754	1.991	2.182	2.318	2.406	2.437	2.428	2.408	2.364	2.301	2.228
Muribeca	968	1.135	1.289	1.423	1.521	1.586	1.611	1.608	1.596	1.567	1.526	1.478
Nossa Senhora das Dores	4.819	5.560	6.293	7.014	7.621	8.081	8.327	8.406	8.412	8.311	8.125	7.892
Poço Verde	3.773	4.328	4.878	5.425	5.890	6.246	6.441	6.508	6.519	6.446	6.305	6.127
Riachão do Dantas	1.289	1.448	1.604	1.758	1.888	1.987	2.037	2.049	2.047	2.020	1.973	1.916
São Domingos	1.592	1.897	2.173	2.416	2.603	2.737	2.801	2.813	2.805	2.765	2.698	2.618
São Miguel do Aleixo	511	591	679	773	857	925	970	994	1.006	1.003	987	963
Simão Dias	6.206	7.121	7.977	8.779	9.430	9.914	10.159	10.220	10.207	10.073	9.841	9.556
Tobias Barreto	9.414	10.677	11.950	13.272	14.450	15.399	15.956	16.194	16.284	16.154	15.843	15.426

Tabela 11 - Projeção dos domicílios particulares, permanentes e ocupados urbanos de municípios pertencentes ao Agreste Sergipano; 2010 – 2065

Fonte: Censos Demográficos IBGE e modelo Evadan

5.2 PROJEÇÃO DE DOMICÍLIOS DOS POVOADOS

- Metodologia de Projeção de Domicílios para os Povoados**

A DESO possui em sua gestão comercial, a quantidade de ligações que atende nos povoados onde opera o SAA, com nomenclatura diferente daquela utilizada pelo IBGE, de maneira que a projeção efetuada foi apenas da quantidade de domicílios para a avaliação da demanda de água, segundo o cadastro DESO.

A projeção de domicílios foi desenvolvida em proporcionalidade com a projeção de domicílios urbanos do respectivo município a que pertence.

Os povoados foram classificados em povoados atendidos pelo sistema integrado da DESO (531) e em povoados com sistemas isolados (141 povoados).

- Resultado da Projeção de Domicílios para os Povoados Do Município**

Na Tabela a seguir se apresenta os resultados da projeção de domicílios dos povoados pertencentes ao município de Cumbe.

MUNICÍPIO	LOCALIDADE	ANO									
		2021	2025	2030	2035	2040	2045	2050	2055	2060	
CUMBE	ASS EDM. OLIVEIRA	41	44	46	48	49	49	49	48	47	
CUMBE	POV BOA VISTA	27	29	30	32	32	32	32	32	31	
CUMBE	POV BRAVO URUBU	114	121	129	133	136	137	136	135	132	
CUMBE	POV CAJUEIRO	102	109	115	119	122	122	122	120	118	
CUMBE	POV CARRO QUEBRADO	81	86	91	95	97	97	97	96	94	
CUMBE	POV CRUZES	107	114	121	125	128	128	128	126	124	

MUNICÍPIO	LOCALIDADE	ANO								
		2021	2025	2030	2035	2040	2045	2050	2055	2060
CUMBE	POV FORTE	120	128	135	140	143	144	144	142	139
CUMBE	POV GADO BRAVO NORTE	50	53	56	58	60	60	60	59	58
CUMBE	POV JUNCO	19	20	21	22	23	23	23	22	22
CUMBE	POV LAGOA DO PEDRO	8	9	9	9	10	10	10	9	9
CUMBE	POV SACO GRANDE	191	204	215	223	228	229	228	226	221
CUMBE	POV SAPE	115	123	130	135	137	138	138	136	133
CUMBE	POV SERRA	40	43	45	47	48	48	48	47	46
CUMBE	POV SUCUPIRA	288	307	325	337	343	345	344	340	333
CUMBE	POV TANQUE DO MEIO	47	50	53	55	56	56	56	55	54

Tabela 12 - Projeção dos domicílios particulares, permanentes e ocupados dos povoados pertencentes ao município; 2021 – 2060

6 DÉFICITS DO SAA

6.1 CRITÉRIOS DE CÁLCULO

6.1.1 CONSUMO DE ÁGUA

O consumo de água unitário é avaliado mediante a relação entre o volume total de água consumido hidrometrado, disponibilizado pela DESO ou pelos SAAEs, e a quantidade de economias totais ativas micromedidas, englobando todas as tipologias, mesmo conceito utilizado pelo SNIS (IN 053), expresso em m³/econ.mês.

O consumo de água total ao longo do tempo é obtido mediante a multiplicação do consumo de água unitário, pela relação de economias residenciais por economias totais e pela quantidade de economias residenciais em cada localidade ao longo do tempo.

$$\text{Consumo anual} = \text{Cons unitário} \cdot \frac{\text{econ resid}}{\text{econ totais}} \cdot \text{qtde de economias residenciais}$$

Admite-se a mesma proporção entre as economias residenciais e totais durante todo o período de planejamento.

Opta-se pela avaliação de consumo por economia por ser mais precisa do que a avaliação do consumo per capita, que envolve uma variável a mais, qual seja, a de habitantes por economia ao longo do tempo.

Para Cumbe o consumo de água é de 8,8m³/mês.

6.1.2 DEMANDA DE ÁGUA

A demanda de água em cada localidade é obtida mediante a aplicação da seguinte equação (parâmetros já definidos):

$$\text{Demanda} = \frac{\text{Consumo}}{1 - IP}$$

Onde

IP = perda de água total.

6.1.3 PERDAS FÍSICAS E COMERCIAIS

Neste tópico se apresenta a consolidação e análise das informações existentes sobre perdas físicas e comerciais.

A perda de água nos sistemas de abastecimento corresponde à diferença entre o volume total de água produzido e o volume consumido nas economias de uma localidade.

O cálculo do Índice de Perda de água (IP) é muito simples, conforme fórmula a seguir:

$$IP(\%) = \frac{Vol\ produzido - Vol\ consumido}{Vol\ produzido} \times 100$$

As perdas de água são compostas pelas perdas físicas ou reais, e pelas perdas aparentes ou comerciais.

Tanto a DESO quanto os SAAEs disponibilizaram informações de volume de água consumido, contudo não possuem informações confiáveis de produção de água, que permita a avaliação das perdas de água no sistema de distribuição.

A única fonte disponível do índice de perdas da distribuição de água é o SNIS, que utiliza dados fornecidos pela DESO e pelos SAAEs, que são estimativos e apresentados na Tabela a seguir.

Desta maneira, para fins do presente planejamento, adota-se como referência, os dados de perda de água na distribuição disponibilizados pelo SNIS, apresentado na Tabela a seguir.

Município	Índice de perdas na distribuição (%) (SAA)	Município	Índice de perdas na distribuição (%) (SAA)
Amparo de São Francisco	61,0%	Moita Bonita	45,7%
Aquidabã	61,0%	Monte Alegre de Sergipe	61,0%
Aracaju	48,4%	Muribeca	48,4%
Araúá	48,4%	Neópolis	48,4%
Areia Branca	45,7%	Nossa Senhora Aparecida	61,0%
Barra dos Coqueiros	47,5%	Nossa Senhora da Glória	61,0%
Boquim	48,4%	Nossa Senhora das Dores	48,4%
Brejo Grande	48,4%	Nossa Senhora de Lourdes	61,0%
Campo do Brito	45,7%	Nossa Senhora do Socorro	56,5%
Canhoba	61,0%	Pacatuba	48,4%
Canindé de São Francisco	61,0%	Pedra Mole	61,0%
Capela	51,1%	Pedrinhas	48,4%
Carira	61,0%	Pinhão	61,0%
Carmópolis	47,5%	Pirambu	48,4%
Cedro de São João	48,4%	Poço Redondo	61,0%
Cristinápolis	48,4%	Poço Verde	48,4%
Cumbe	61,0%	Porto da Folha	61,0%
Divina Pastora	45,7%	Propriá	48,4%
Estância	55,6%	Riachão do Dantas	48,4%
Feira Nova	61,0%	Riachuelo	45,7%
Frei Paulo	61,0%	Ribeirópolis	45,7%
Gararu	61,0%	Rosário do Catete	45,7%
General Maynard	45,7%	Salgado	48,4%
Graccho Cardoso	61,0%	Santa Luzia do Itanhy	48,4%
Ilha das Flores	48,4%	Santa Rosa de Lima	48,4%
Indiaroba	48,4%	Santana do São Francisco	48,4%
Itabaiana	45,7%	Santo Amaro das Brotas	45,7%
Itabaianinha	48,4%	São Cristóvão	47,5%
Itabi	61,0%	São Domingos	45,7%
Itaporanga d'Ajuda	48,4%	São Francisco	48,4%
Japaratuba	48,4%	São Miguel do Aleixo	61,0%
Japoatã	48,4%	Simão Dias	48,4%
Lagarto	56,5%	Siriri	48,4%
Laranjeiras	45,7%	Telha	48,4%
Macambira	45,7%	Tobias Barreto	48,4%
Malhada dos Bois	48,4%	Tomar do Geru	48,4%
Malhador	45,7%	Umbaúba	48,4%
Maruim	45,7%		

Tabela 13 - Índice de Perda de Água na Distribuição de Água

Nesse sentido, considera-se que o Índice de perda total na distribuição de água para o município de Cumbe é de 61%.

6.1.4 HIDROMETRAÇÃO

Segundo dados do SNIS, o índice de hidrometração em Cumbe é de 99,9%.

6.1.5 ATENDIMENTO À POPULAÇÃO FLUTUANTE

Para o cálculo do consumo de água à população flutuante, foram utilizados o número de domicílios de uso ocasional e vagos e aplicados o mesmo valor de consumo unitário de economia.

Em Cumbe a população flutuante é nula.

6.1.6 COEFICIENTES UTILIZADOS NO DIMENSIONAMENTO DAS DEMANDAS

Os coeficientes utilizados no dimensionamento das demandas de água são os seguintes, recomendados pela ABNT – Associação Brasileira de Normas Técnicas:

- Coeficiente relativo ao Dia de Maior Consumo: $K1 = 1,20$;
- Coeficiente relativo à Hora de Maior Consumo: $K2 = 1,50$.

6.1.7 METAS DE UNIVERSALIZAÇÃO

Vale introduzir os conceitos de atendimento e de cobertura dos sistemas de abastecimento de água.

Considera-se **atendimento** quando efetivamente existe a ligação predial do usuário ao(s) sistema(s) enquanto a **cobertura** é quando a infraestrutura está disponibilizada ao usuário, mas o mesmo, por qualquer situação, não efetua a ligação predial.

No que se referem a metas de universalização, em consonância com a Lei N°. 14026, de 15 de julho de 2020, que atualiza o marco legal de saneamento básico, será a seguinte:

- Disponibilidade de cobertura do sistema de abastecimento de água de 99% das economias residenciais urbanas até o ano de 2030.

Considera-se que o índice de atendimento atual será o mesmo do ano 1 e o aumento até a meta será linear.

6.2 RESULTADO DA DEMANDA

Na Tabela a seguir se encontra a demanda de água de Cumbe ao longo do período de concessão.

Ano Concessão	População Total Residente (hab)	População Urbana (hab)	População Rural (hab)	População Flutuante (hab)	Domicílios urbanos	Domicílios de uso ocasional	Consumo Per Economia (m³/econxmês) - cobertura	Consumo Per Economia (m³/econxmês) - volume tot / econ. Res	Projeção da Demanda de Água - cobertura					
									Índice de Abastecimento	Demanda de Água			Índice de Perdas na Produção	Vazão de Produção Máxima Diária (l/s)
										Média Bruta (l/s)	Máxima Diária (l/s)	Máxima Horária (l/s)		
1	3.975	2.348	1.628	0	977	0	8,6	8,8	98,1%	8,85	10,62	15,92	7,75%	11,51
5	4.028	2.384	1.644	0	1.040	0	8,6	8,8	98,6%	8,65	10,39	15,58	6,75%	11,14
10	4.084	2.427	1.657	0	1.102	0	8,6	8,8	99,0%	8,33	10,00	15,00	5,00%	10,53
15	4.117	2.450	1.666	0	1.139	0	8,6	8,8	99,0%	8,63	10,35	15,53	5,00%	10,90
20	4.118	2.449	1.669	0	1.154	0	8,6	8,8	99,0%	8,73	10,48	15,72	5,00%	11,03
25	4.098	2.437	1.660	0	1.158	0	8,6	8,8	99,0%	8,76	10,51	15,77	5,00%	11,07
30	4.051	2.414	1.637	0	1.151	0	8,6	8,8	99,0%	8,71	10,45	15,67	5,00%	11,00
35	3.970	2.372	1.598	0	1.133	0	8,6	8,8	99,0%	8,57	10,29	15,43	5,00%	10,83

Tabela 14 - Demanda de Água para Cumbe

6.3 CÁLCULOS DE DÉFICITS DE TRATAMENTO E RESERVAÇÃO DE ÁGUA

É possível observar a seguir a Avaliação da Oferta, Demanda, Déficits e Reservação.

Demandas de água no período de estudo e necessidades de reservação

Na Tabela a seguir apresenta-se a evolução das demandas de água na sede municipal de Cumbe e os correspondentes volumes de reservação requeridos ano a ano.

Cumbe							
Ano	População Urbana (hab)	Demandas			Volume Reservação Necessário (m3)	Volume de reservação existente (m3)	Deficit (m3)
		Média Bruta (l/s)	Máxima Diária (l/s)	Máxima Horária (l/s)			
2024	2.348	8,27	9,92	14,89	286	100	186
2025	2.356	7,75	9,30	13,95	268	100	168
2026	2.366	7,29	8,75	13,12	252	100	152
2027	2.375	6,89	8,27	12,40	238	100	138
2028	2.384	6,56	7,87	11,81	227	100	127
2029	2.393	6,25	7,51	11,26	216	100	116
2030	2.402	6,00	7,20	10,80	207	100	107
2031	2.411	5,72	6,87	10,30	198	100	98
2032	2.419	5,49	6,59	9,89	190	100	90
2033	2.427	4,80	5,76	8,64	166	100	66
2034	2.435	4,85	5,82	8,74	168	100	68
2035	2.443	4,89	5,87	8,81	169	100	69
2036	2.446	4,92	5,90	8,86	170	100	70
2037	2.448	4,95	5,94	8,90	171	100	71
2038	2.450	4,96	5,95	8,93	171	100	71
2039	2.453	4,99	5,98	8,98	172	100	72
2040	2.455	5,01	6,02	9,02	173	100	73
2041	2.453	5,01	6,02	9,02	173	100	73
2042	2.451	5,03	6,03	9,05	174	100	74
2043	2.449	5,03	6,03	9,05	174	100	74
2044	2.447	5,04	6,05	9,07	174	100	74
2045	2.445	5,04	6,05	9,07	174	100	74
2046	2.442	5,05	6,06	9,10	175	100	75
2047	2.440	5,05	6,06	9,10	175	100	75
2048	2.437	5,05	6,06	9,10	175	100	75
2049	2.435	5,05	6,06	9,10	175	100	75
2050	2.433	5,05	6,06	9,10	175	100	75
2051	2.426	5,04	6,05	9,07	174	100	74
2052	2.420	5,03	6,03	9,05	174	100	74
2053	2.414	5,01	6,02	9,02	173	100	73
2054	2.408	5,01	6,02	9,02	173	100	73
2055	2.401	5,00	6,00	9,00	173	100	73
2056	2.392	4,97	5,97	8,95	172	100	72
2057	2.382	4,96	5,95	8,93	171	100	71
2058	2.372	4,95	5,94	8,90	171	100	71

Tabela 15 - Demandas de Água e Volumes de Reservação Requeridos

7 DÉFICITS DO SES

7.1 CRITÉRIOS DE CÁLCULO

Os coeficientes utilizados no dimensionamento das contribuições de esgoto são os seguintes, recomendados pela ABNT – Associação Brasileira de Normas Técnicas:

- Coeficiente relativo ao Dia de Maior Consumo: $K_1 = 1,20$;
- Coeficiente relativo à Hora de Maior Consumo: $K_2 = 1,50$;
- Coeficientes relativos ao coeficiente de retorno de esgoto: 0,80;
- Taxa de infiltração nas redes coletoras de esgoto = 0,2 L/s.km;
- Taxa de infiltração nas redes coletoras de esgoto, na falta da extensão de rede = 30% da contribuição média de esgoto;
- Contribuição Média de Esgoto = Consumo de água*0,8+Infiltração;
- Contribuição Máx. Diária de Esgoto = Consumo de água*0,8*1,2+Infiltração;
- Contribuição Máx. Horária de Esgoto = Consumo de água*0,8*1,2*1,5+Infiltração.

7.2 METAS DE UNIVERSALIZAÇÃO

Para o sistema de esgotamento sanitário valem os mesmos conceitos de atendimento e de cobertura já descritos no item 6.1.7.

A meta de cobertura do sistema de esgotamento sanitário é o seguinte:

- Disponibilidade de cobertura do sistema de esgotamento sanitário de 90% das economias residenciais urbanas até o ano de 2033.

Considera-se que o índice de atendimento atual será o mesmo do ano 1 e o aumento até a meta será linear.

7.3 CÁLCULOS DE DÉFICITS DE TRATAMENTO DE ESGOTO

A cidade de Cumbe não possui Sistema de Esgotamento Sanitário.

Em função dos critérios de cálculo acima definidos, se apresenta na Tabela a seguir, a contribuição de esgoto para Cumbe.

Ano Concessão	Consumo de Água (l/s)	Projeção da Contribuição de Esgoto - cobertura					
		Índice de Coleta de Esgoto	Índice de Tratamento de Esgoto Coletado	Contribuição de Esgoto			
				Vazão Média Coletada (l/s)	Vazão de Infiltração (l/s)	Vazão média de esgoto (l/s)	Vazão Tratada (l/s)
1	3,45	0,0%	0,0%	0,0	0,0	0,00	0,00
5	4,76	40,0%	100,0%	1,9	0,6	2,50	2,50
10	6,25	90,0%	100,0%	4,9	1,5	6,36	6,36
15	6,47	90,0%	100,0%	5,1	1,5	6,65	6,65
20	6,55	90,0%	100,0%	5,1	1,5	6,65	6,65
25	6,57	90,0%	100,0%	5,2	1,6	6,74	6,74

Ano Concessão	Consumo de Água (l/s)	Projeção da Contribuição de Esgoto - cobertura					
		Índice de Coleta de Esgoto	Índice de Tratamento de Esgoto Coletado	Contribuição de Esgoto			
				Vazão Média Coletada (l/s)	Vazão de Infiltração (l/s)	Vazão média de esgoto (l/s)	Vazão Tratada (l/s)
30	6,53	90,0%	100,0%	5,1	1,5	6,65	6,65
35	6,43	90,0%	100,0%	5,0	1,5	6,55	6,55

Tabela 17 – Contribuição de Esgoto para Cumbe

Em função da inexistência de SES, o déficit de tratamento total é de 6,55 L/s.

8 PROGRAMAS, PROJETOS E AÇÕES PARA O SAA

Os programas e as ações propostos para a prestação dos serviços de abastecimento de água no município de Cumbe visam determinar meios para que os objetivos e metas possam serem alcançados ao longo do horizonte de 35 anos.

As diretrizes gerais adotadas para a elaboração dos Programas, Projetos e Ações a serem implementadas no município de Cumbe tiveram como base fundamental a Lei Federal nº. 11.445/2007, atualizada pela Lei nº. 14.026 de 15/07/2020, que estabelecem as diretrizes nacionais para o saneamento básico e da Lei Orgânica do Município de Cumbe. Além destas, o presente capítulo foi amparado: (i) no Diagnóstico da infraestrutura existente; (ii) no Anteprojeto de Engenharia; (iii) na análise de estudos e projetos previstos para o município; e (iv) em planos e políticas afetos ao tema.

As ações propostas irão considerar as metas de curto, médio e longo prazo, conforme apresenta a Tabela a seguir.

Prazo	Período	Duração
Curto	2024 - 2030	7 anos
Médio	2031 - 2042	12 anos
Longo	2043 - 2058	16 anos

Tabela 18 - Prazos das Ações Propostas

8.1 RELAÇÃO DE OBRAS DE AMPLIAÇÃO E DE MELHORIA DO SISTEMA EXISTENTE

A cidade de Cumbe não possui obras de ampliação e de melhoria do Sistema de Abastecimento de Água (SAA) existente, exceto reformas das instalações existentes, onde necessárias.

8.2 RELAÇÃO DE OBRAS COMPLEMENTARES

As obras complementares se referem à rede de distribuição de água incremental, substituição de rede, novas ligações prediais (incluindo hidrômetros), instalação de hidrômetros e substituição periódica.

Na Tabela 19 se apresentam os quantitativos previstos das obras complementares do SAA em Cumbe.

Item	Quantidade
Instalação de Novos Hidrômetros (unid.)	6.716
Substituição periódica dos hidrômetros (unid)	6.510
Substituição da rede existente (m)	1.145
Construção de rede incremental (m)	2.476
Execução de novas ligações prediais (unid)	205

Tabela 19 - Relação de Obras Complementares - SAA

9 PROGRAMAS, PROJETOS E AÇÕES PARA O SES

Os programas, projetos e as ações propostos para a prestação do serviço de esgotamento sanitário no município de Cumbe visa determinar meios para que os objetivos e metas possam serem alcançados ao longo do horizonte de 35 anos.

As diretrizes gerais adotadas para a elaboração dos Programas, Projetos e Ações a serem implementadas no município de Cumbe tiveram como base fundamental a Lei Federal nº. 11.445/2007, atualizada pela Lei nº. 14.026 de 15/07/2020, que estabelecem as diretrizes nacionais para o saneamento básico e da Lei Orgânica do Município de Cumbe. Além destas, o presente capítulo foi amparado: (i) no Diagnóstico da infraestrutura existente; (ii) no Anteprojeto de Engenharia; (iii) na análise de estudos e projetos previstos para o município; e (iv) em planos e políticas afetos ao tema.

As ações propostas irão considerar as metas de curto, médio e longo prazo, conforme apresenta a Tabela a seguir.

Prazo	Período	Duração
Curto	2024 - 2030	7 anos
Médio	2031 - 2042	12 anos
Longo	2043 - 2058	16 anos

Tabela 20 - Prazos das Ações Propostas

9.1 RELAÇÃO DE OBRAS DE AMPLIAÇÃO E DE MELHORIA DO SISTEMA EXISTENTE

Descrição Geral

A topografia apresenta declividades da ordem de 1,5%; as vias possuem pavimentação em asfalto e paralelepípedos, sendo o solo para escavação de valas classificado da seguinte forma:

- 1ª categoria: 97%;
- 2ª categoria: 3%.

A área de estudo foi dividida em 03 (três) sub-bacias, com 03 (três) estações elevatórias e respectivos emissários, que encaminham seus efluentes coletados até a estação de tratamento localizada na região leste da sede.

O esquema abaixo apresenta o sistema de interligação das elevatórias até a estação de tratamento:

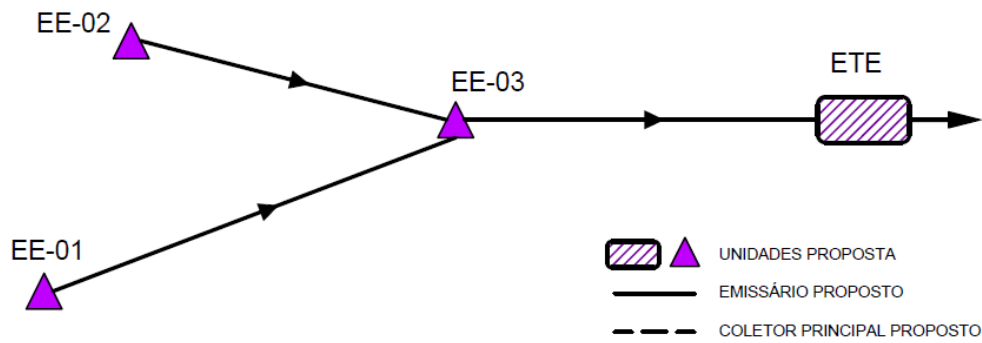


Figura 9 - Sistema de interligação das elevatórias

Na Tabela a seguir é possível verificar a população total/esgotável e vazões dos próximos anos.

Ano	População (hab.)		Vazão Domésticas (l/s)			Vazão de Infiltração (l/s)	Vazão Total (l/s)		
	Total	Esgotável	Q _{méd}	Q _{md}	Q _{mh}		Q _{méd}	Q _{md}	Q _{mh}
2021	2.321	2.089	2,96	3,55	5,33	0,89	3,85	4,44	6,22
2022	2.330	2.097	3,02	3,62	5,44	0,91	3,93	4,53	6,35
2023	2.339	2.105	3,09	3,71	5,56	0,93	4,02	4,64	6,49
2024	2.348	2.113	3,11	3,73	5,60	0,93	4,04	4,66	6,53
2025	2.356	2.120	3,06	3,67	5,51	0,92	3,98	4,59	6,43
2026	2.366	2.129	3,08	3,70	5,54	0,92	4,00	4,62	6,46
2027	2.375	2.138	3,02	3,62	5,44	0,91	3,93	4,53	6,35
2028	2.384	2.146	3,04	3,65	5,47	0,91	3,95	4,56	6,38
2029	2.393	2.154	2,99	3,59	5,38	0,90	3,89	4,49	6,28
2030	2.402	2.162	3,00	3,60	5,40	0,90	3,90	4,50	6,30
2031	2.411	2.170	2,95	3,54	5,31	0,89	3,84	4,43	6,20
2032	2.419	2.177	2,96	3,55	5,33	0,89	3,85	4,44	6,22
2033	2.427	2.184	2,81	3,37	5,06	0,84	3,65	4,21	5,90
2034	2.435	2.192	2,88	3,46	5,18	0,86	3,74	4,32	6,04
2035	2.443	2.199	2,88	3,46	5,18	0,86	3,74	4,32	6,04
2036	2.446	2.201	2,88	3,46	5,18	0,86	3,74	4,32	6,04
2037	2.448	2.203	2,88	3,46	5,18	0,86	3,74	4,32	6,04
2038	2.450	2.205	2,95	3,54	5,31	0,89	3,84	4,43	6,20
2039	2.453	2.208	2,95	3,54	5,31	0,89	3,84	4,43	6,20
2040	2.455	2.210	2,95	3,54	5,31	0,89	3,84	4,43	6,20
2041	2.453	2.208	2,95	3,54	5,31	0,89	3,84	4,43	6,20
2042	2.451	2.206	2,95	3,54	5,31	0,89	3,84	4,43	6,20
2043	2.449	2.204	2,95	3,54	5,31	0,89	3,84	4,43	6,20
2044	2.447	2.202	2,95	3,54	5,31	0,89	3,84	4,43	6,20
2045	2.445	2.201	2,95	3,54	5,31	0,89	3,84	4,43	6,20
2046	2.442	2.198	2,95	3,54	5,31	0,89	3,84	4,43	6,20
2047	2.440	2.196	2,95	3,54	5,31	0,89	3,84	4,43	6,20
2048	2.437	2.193	2,95	3,54	5,31	0,89	3,84	4,43	6,20
2049	2.435	2.192	2,95	3,54	5,31	0,89	3,84	4,43	6,20
2050	2.433	2.190	2,95	3,54	5,31	0,89	3,84	4,43	6,20
2051	2.426	2.183	2,95	3,54	5,31	0,89	3,84	4,43	6,20
2052	2.420	2.178	2,95	3,54	5,31	0,89	3,84	4,43	6,20
2053	2.414	2.173	2,95	3,54	5,31	0,89	3,84	4,43	6,20
2054	2.408	2.167	2,95	3,54	5,31	0,89	3,84	4,43	6,20
2055	2.401	2.161	2,95	3,54	5,31	0,89	3,84	4,43	6,20
2056	2.392	2.153	2,95	3,54	5,31	0,89	3,84	4,43	6,20
2057	2.382	2.144	2,95	3,54	5,31	0,89	3,84	4,43	6,20
2058	2.372	2.135	2,88	3,46	5,18	0,86	3,74	4,32	6,04

Tabela 21 - População Total/Esgotável e Vazões

A seguir é possível acompanhar as características das Unidades a serem implantadas.

a) Rede Coletora

Sub-bacia	Extensão (m) / Diâmetro (mm)		
	150	200	Total
SB-01	5.600	59	5.659
SB-02	1.489		1.489
SB-03	2.010	24	2.034
Total	9.099	83	9.182

b) Estações Elevatórias

Elevatória	Vazão Total (l/s)	Potência Total (cv)	Nº de Conjuntos (un)
EE-01	3,85	3,00	1 + 1R
EE-02	2,60	1,50	1 + 1R
EE-03	6,20	5,00	1 + 1R

c) Emissários por Recalque e/ou Gravidade

Emissário	Diâmetro (mm)	Extensão (m)
EE-01	100	502
EE-02	75	288
EE-03	100	303
EE-03 (Grav.)	100	772
Total	-	1.865

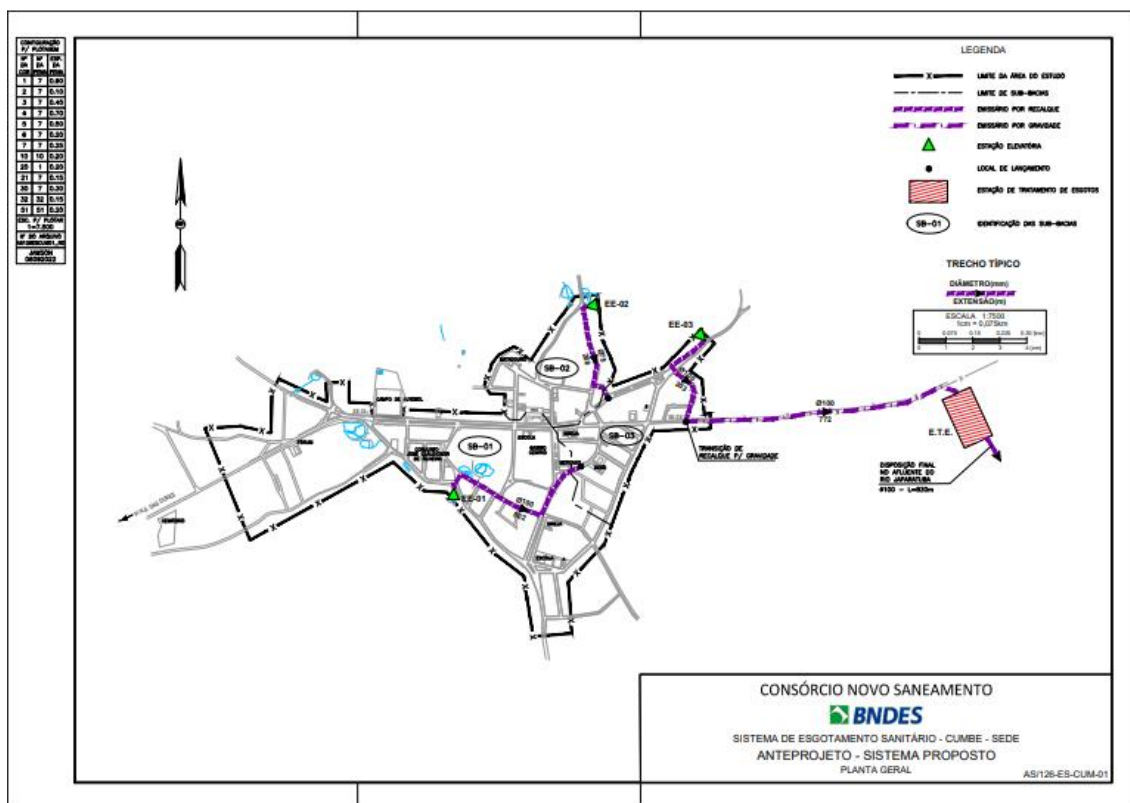
d) Estação de Tratamento:

- Corpo receptor: rio Japarutuba, classe 2 – Doce;
- Vazão: 4,43 l/s;
- Processo: DAFA seguido de lodos ativados;
- Desaguamento do lodo: Leitões de secagem.

e) Disposição Final:

- Corpo receptor: rio Japarutuba;
- Classe: 2 – Doce;
- Diâmetro: 100 mm;
- Extensão: 830 m;
- Material: PVC DEF⁹⁰.

O desenho nº AS/126-ES-CUM-01 a seguir mostra a concepção do anteprojeto de engenharia com os limites da área de estudo, sub-bacias e posicionamento das unidades de recalque e tratamento. Para a disposição final tem-se o afluente do Rio Japarutuba.



9.1.1 MONITORAMENTO DA QUALIDADE DOS EFLUENTES

Cumbe não possui estação de tratamento de esgoto.

9.2 RELAÇÃO DE OBRAS COMPLEMENTARES

As obras complementares se referem à rede de coleta de esgoto incremental, e novas ligações prediais.

Na Tabela 22 se apresentam os quantitativos previstos das obras complementares do SES de Cumbe.

Item	Quantidade
Construção de rede incremental (m)	9.276
Execução de novas ligações prediais (unid)	1.033

Tabela 22 - Relação de Obras Complementares - SES

10 INVESTIMENTOS E CUSTOS OPERACIONAIS

10.1 CAPEX

10.1.1 CRITÉRIOS E DIRETRIZES GERAIS

CAPEX (Capital Expenditure – despesas de capital ou investimento em bens de capital) indicam o montante de dinheiro despendido para compras/construção/reformas de bens de capital como por exemplo uma estação de tratamento de água.

Para cálculo de custos de obras e serviços de engenharia (Capex), foram adotadas as seguintes planilhas referenciais:

- ORSE – Sistemas de Orçamento de Obras, base Dezembro/2022 e SINAPI-SE - Dez/22, aquela que apresenta o menor valor;
- Benefícios e Despesas Indiretas (BDI): foi utilizado o valor de 24,16%, valor médio admitido pelo TCU para obras de saneamento básico.
- De maneira geral, os custos unitários de Capex foram obtidos aplicando-se as seguintes metodologias e critérios:
- Custos paramétricos, aplicados para o seguinte tipo de investimentos: estudos e projetos, ligações prediais, substituição de hidrômetros, reinvestimentos, automação e telemetria
- Composição de custos: em redes de distribuição de água e de coleta de esgoto, emissários e linhas de recalque, ligações intradomiciliares, poços profundos, sistema de esgotamento unifamiliar
- Curvas de custo: captação de água bruta, estações de tratamento de água e de esgoto, estações elevatórias de água e de esgoto e para reservatórios de água.
- Custos de reformas e melhorias: a situação física e operacional das obras existentes foi classificada em função do seu estado de conservação e se considera o custo de reforma e melhorias de acordo com o seguinte critério:
 - Bom 10%;
 - Regular 25%;
 - Precário 40%;
 - Ruim 60%.
- Para a reforma das obras foi considerada a seguinte distribuição entre obra civil e equipamentos/tubulação:

ÁGUA	OBRA CIVIL	EQUIPAMENTOS/TUBULAÇÃO
Captação Superficial	90%	10%
Poço	90%	10%
Elevatória	50%	50%
Tratamento_SAA	70%	30%
Reservatório	90%	10%
Aduutora	70%	30%

ESGOTO	OBRA CIVIL	EQUIPAMENTOS/TUBULAÇÃO
Elevatória	50%	50%
Tratamento SES	70%	30%
Linha de Recalque	70%	30%
Linha de Gravidade	70%	30%

10.1.2 CRITÉRIOS E DIRETRIZES ESPECÍFICOS

- Ligações intradomiciliares

Em princípio a quantidade de ligações intradomiciliares prediais deve considerar apenas o atendimento da população categorizada de baixa renda incluída na tarifa social.

Para fins do presente planejamento se considera o valor de 5% das novas ligações nos municípios integrantes da Região Metropolitana de Aracaju e 10% para os demais municípios como ligações intradomiciliares.

- Desapropriações

Para cálculo de custos médio de terreno, foi utilizada a metodologia da Norma de Avaliação de Imóveis Urbanos – 2011 do IBAPE - Instituto Brasileiro de Avaliações e Perícias de Engenharia, optando-se pelo método comparativo direto de dados de mercado. Esta Norma atende as prescrições da ABNT NBR 14653-2:2011 e a complementa.

Resultam os seguintes valores de desapropriação:

- Custo de terreno até 500 m² localizados em municípios da Grande Aracaju: R\$ 418,03/m²;
- Custo de terreno até 500 m² localizados nos demais municípios de Sergipe: R\$ 140,17/m²;
- Custo de terreno superior a 500 m² localizados em municípios da Grande Aracaju: R\$ 274,40/m²;
- Custo de terreno superior a 500 m² localizados nos demais municípios de Sergipe: R\$ 104,75/m².

- Substituição de rede de distribuição de água

Considerado em todos os municípios 10% da extensão atual, para execução em 5 anos.

- Reinvestimento

Considerado 5% do valor dos equipamentos, para execução a partir do ano de 2034.

- Automação e Telemetria

Considerado 5% do valor do Investimento nas obras passíveis de automação e telemetria: captações, estações de tratamento e elevatórias de água e de esgoto e reservatórios.

- Estudos e Projetos

Considerado 5% do valor do Capex, incluindo os serviços de campo.

10.2 OPEX

OPEX (Operational Expenditure – despesas operacionais) se refere à soma das despesas operacionais e de manutenção dos SAA e SES.

As despesas operacionais significativas são recursos humanos, energia elétrica, produtos químicos e transporte de lodo, além de outras tais como manutenção da obra civil e de equipamentos, seguros e miscelâneas.

10.2.1 PRODUTOS QUÍMICOS

Foram admitidos os seguintes consumos de produtos químicos, resumidos nas Tabelas abaixo.

Produto químico	Dosagem(kg/m ³)	Custo (R\$/kg)
Coagulante	0,05	3,20
Desinfetante	0,001	6,39
Polímero para lodo	5 Kg/Ton lodo seco	31,97
Ac. fluorsilícico	0,001	2,40
Alcalinizante	0,001	1,28

Tabela 23 - Produtos Químicos – SAA

Produto químico	Dosagem(kg/m ³)	Custo (R\$/kg)
Desinfetante	0,005	6,39
Polímero para lodo	5 Kg/Ton lodo seco	31,97

Tabela 24 - Produtos Químicos - SES

10.2.2 ENERGIA ELÉTRICA

A empresa concessionária de energia local é a ENERGISA SERGIPE.

Com base em planilhas de consumo e faturamento de energia nas instalações da DESO, foi possível obter o custo unitário médio de **R\$ 0,45/kWh**, isento de ICMS.

O cálculo de consumo de energia elétrica das unidades componentes do sistema de abastecimento de água e de esgotamento sanitário é efetuado conforme segue:

$$\text{Consumo médio (kWh): } \frac{Pot}{K1.K2}$$

$$\text{Consumo anual: } \text{Consumo médio} \times 24h \times 365 \text{ dias}$$

Considerou-se ainda a utilização do uso de energia elétrica no mercado livre, já em implementação pela DESO, com contrato firmado até 2026. Para cálculo de Capex foram utilizados os seguintes critérios.

- Até 2026 – energia elétrica via mercado livre nas instalações contratadas pela DESO;
- A partir de 2026 – Todas as instalações com potência instalada igual ou superior a 300CV;
- Redução do custo em relação à energia elétrica convencional: 20%.

10.2.3 TRANSPORTE E DISPOSIÇÃO DE LODO

A metodologia utilizada para o cálculo do transporte de lodo foi baseada na Resolução 5959 da ANTT – Agência Nacional de Transportes Terrestres publicada no Diário Oficial da União em 21/01/2022.

O lodo gerado nas ETAs e ETEs deverá ser transportado até o bota fora mais próximo. Atualmente o único Aterro Sanitário operando no estado do Sergipe é o situado no município de Rosário do Catete, distante cerca de 50 km da sede da Regional Metropolitana, município de Aracaju, maior geradora de lodo.

Porém, para efeito de planejamento, admite-se que serão implantados novos aterros próximos das subsedes, com distância de transporte do lodo pela média ponderada da população atendida, resultando em 64 km.

Com relação ao custo de descarte do lodo desaguado no aterro, na falta de informação local, utiliza-se a informação obtida dos aterros de Alagoas. Resulta custo total de R\$ 153,05/ton.

10.2.4 GESTÃO E RECURSOS HUMANOS

Nesta avaliação se considera que, em todos os municípios, a operação e manutenção será efetuada por uma concessionária única, em base à quantidade de obras unidades operacionais previstas neste planejamento.

Baseado nesta premissa, foram estabelecidas a quantidade de pessoal e respectivos salários, encargos sociais e benefícios da equipe necessária, dividida por áreas da empresa: administração, operação e gestão comercial, cabendo observar que os custos unitários são baseados em dados levantadas para data base dez/2021 e para fins de custo de Opex, atualizados para dez/2022, de acordo com o IPCA de 6,557% (Tabelas a seguir).

Administração

CARGO	QTDE	SALÁRIO (R\$)	ENC SOCIAIS (R\$)	TOTAL (R\$)
Diretor	1	40.000	35.564,00	75.564,00
Coordenador	1	10.000,00	9.191,00	19.191,00
Secretária	1	2.000,00	2.158,20	4.158,20
Advogado	1	10.000,00	9.191,00	19.191,00
Engenheiro de segurança	1	10.000,00	9.191,00	19.191,00
Técnicos de segurança	3	5.000,00	4.795,50	9.795,50
Engenheiro ambiental	1	10.000,00	9.191,00	19.191,00
Técnico Ambiental	3	5.000,00	4.795,50	9.795,50
Coordenador de TI	1	10.000,00	9.191,00	19.191,00
Assistente TI	3	5.000,00	4.795,50	9.795,50
Médico do Trabalho	1	10.000,00	9.191,00	19.191,00
Enfermeiro	5	3.500,00	3.476,85	6.976,85
Assistente de Comunicação	1	7.000,00	6.553,70	13.553,70
Coordenador Assistência Social	1	7.000,00	6.553,70	13.553,70

CARGO	QTDE	SALÁRIO (R\$)	ENC SOCIAIS (R\$)	TOTAL (R\$)
Assistente social	5	3.000,00	3.037,30	6.037,30
Estagiários de assistência social	5	1.000,00	0,00	1.000,00
Gerente Comercial	1	20.000,00	17.982,00	37.982,00
Coordenador Atendimento	1	10.000,00	9.191,00	19.191,00
Coordenador Faturamento	1	10.000,00	9.191,00	19.191,00
Coordenador Comercial de Campo	5	7.000,00	6.553,70	13.553,70
Gerente de Operações	1	20.000,00	17.982,00	37.982,00
Coordenador Água	2	10.000,00	9.191,00	19.191,00
Supervisor ETAS	6	7.000,00	6.553,70	13.553,70
Supervisor Redes água	5	7.000,00	6.553,70	13.553,70
Coordenador Esgoto	1	10.000,00	9.191,00	19.191,00
Supervisor ETES	5	7.000,00	6.553,70	13.553,70
Supervisor Redes esgoto	5	7.000,00	6.553,70	13.553,70
Gerente Manutenção	2	20.000,00	17.982,00	37.982,00
Coordenador Manutenção	6	7.000,00	6.553,70	13.553,70
Gerente Administrativo Financeiro	1	20.000,00	17.982,00	37.982,00
Coordenador Suprimentos	1	10.000,00	9.191,00	19.191,00
Comprador	3	7.000,00	6.553,70	13.553,70
Coordenador Recursos Humanos	1	10.000,00	9.191,00	19.191,00
Auxiliar de Rec. Humanos	4	3.500,00	3.476,85	6.976,85
Psicólogo	1	3.500,00	3.476,85	6.976,85
Coordenador Financeiro	1	15.000,00	13.586,50	28.586,50
Auxiliar Financeiro	4	3.500,00	3.476,85	6.976,85
Coordenador Administrativo	1	10.000,00	9.191,00	19.191,00
Auxiliar administrativo	4	2.500,00	2.597,75	5.097,75
Almoxarife	3	2.500,00	2.597,75	5.097,75
Auxiliar almoxarife	3	1.500,00	1.718,65	3.218,65
Faxineiro	5	2.000,00	2.158,20	4.158,20
Motorista	5	1.500,00	1.718,65	3.218,65
Porteiro	5	2.000,00	2.158,20	4.158,20
Vigia	5	2.000,00	2.158,20	4.158,20
Gerente de Engenharia	1	20.000,00	17.982,00	37.982,00
Coordenador de Engenharia	1	10.000,00	9.191,00	19.191,00
Engenheiro de campo	3	7.000,00	6.553,70	13.553,70
Coordenador Obras Novas	1	10.000,00	9.191,00	19.191,00
Engenheiro de campo	3	7.000,00	6.553,70	13.553,70
Coordenador Reformas	1	10.000,00	9.191,00	19.191,00
Engenheiro de campo	3	7.000,00	6.553,70	13.553,70
Total escritório	135			

Tabela 25 - Salários de acordo com funções

Operação e Manutenção

Apresenta-se a seguir as premissas utilizadas para o dimensionamento dos custos da operação e manutenção (Tabelas a seguir).

○ Sistema de Abastecimento de Água

	INDIVIDUAL		
	SALÁRIO	ENC SOCIAIS BENEFÍCIOS	TOTAL
Supervisor (1 PARA CADA 5 EQUIPES)	3.750,00	3.696,63	7.446,63
Encanador (1 PARA CADA 5000 LIG)	1.500,00	1.718,65	3.218,65
Ajudante (1 PARA CADA 5000 LIG)	1.000,00	1.279,10	2.279,10

Tabela 26 - Redes e ligações (valores em R\$)

	INDIVIDUAL		
	SALÁRIO	ENC SOCIAIS BENEFÍCIOS	TOTAL
Operador de tratamento de água	1.875,00	2.048,31	3.923,31
Recepcionista/Auxiliar administrativo	1.875,00	2.048,31	3.923,31
Auxiliar de Limpeza	1.375,00	1.608,76	2.983,76
Porteiro	1.625,00	1.828,54	3.453,54
Vigia	1.625,00	1.828,54	3.453,54

Tabela 27 - Estações de Tratamento de Água Completa (valores em R\$)

	INDIVIDUAL		
	SALÁRIO	ENC SOCIAIS BENEFÍCIOS	TOTAL
Operador de tratamento de água	1.875,00	2.048,31	3.923,31
Auxiliar	1.500,00	1.718,65	3.218,65

Tabela 28 - Estações de Tratamento de Água Compacta (1 equipe para cada 5 unidades – valores em R\$)

○ Sistema de Esgotamento de Esgoto

	INDIVIDUAL		
	SALÁRIO	ENC SOCIAIS BENEFÍCIOS	TOTAL
Supervisor (1 PARA CADA 5 EQUIPES)	3.750,00	3.696,63	7.446,63
Encanador (1 PARA CADA 5000 LIG)	1.500,00	1.718,65	3.218,65
Ajudante (1 PARA CADA 5000 LIG)	1.000,00	1.279,10	2.279,10

Tabela 29 - Redes e Ligações (valores em R\$)

	INDIVIDUAL		
	SALÁRIO	ENC SOCIAIS BENEFÍCIOS	TOTAL
Operador de tratamento de esgoto	1.875,00	2.048,31	3.923,31
Recepcionista/Auxiliar administrativo	1.875,00	2.048,31	3.923,31
Auxiliar de Limpeza	1.375,00	1.608,76	2.983,76
Porteiro	1.625,00	1.828,54	3.453,54
Vigia	1.625,00	1.828,54	3.453,54

Tabela 30 - Estações de Tratamento de Esgoto com tratamento secundário (valores em R\$)

	INDIVIDUAL		
	SALÁRIO	ENC SOCIAIS BENEFÍCIOS	TOTAL
Operador de tratamento	1.875,00	2.048,31	3.923,31
Auxiliar	1.500,00	1.718,65	3.218,65

Tabela 31 - Lagoas ou ETEs Compactas (1 equipe para cada 5 unidades – valores em R\$)

- *Manutenção eletromecânica e civil*

	INDIVIDUAL		
	SALÁRIO	ENC SOCIAIS BENEFÍCIOS	TOTAL
ELETRICISTA	1.500,00	1.718,65	3.218,65
ENCANADOR	1.500,00	1.718,65	3.218,65
PEDREIROS	1.500,00	1.718,65	3.218,65
AJUDANTES	1.000,00	1.279,10	2.279,10

Tabela 32 - Manutenção eletromecânica e civil (valores em R\$)

Gestão Comercial

SETORES	Pessoal Ano 1	Salário (R\$)	Enc. Sociais Benefícios Sociais (R\$)	Total (R\$)
ADMINISTRAÇÃO LOCAL				
Supervisor	7	3.000,00	3.037,30	6.037,30
Encarregados	0	2.250,00	2.377,98	4.627,98
Cadista	7	1.625,00	1.828,54	3.453,54
Analista administrativo	13	1.125,00	1.388,99	2.513,99
SISTEMA DE GERENCIAMENTO (Desenvolvimento, implantação e operação de Sistema Informatizado de Gerenciamento, Programação, Distribuição, Supervisão e Acompanhamento de Serviços)				
Programador de Serviços Comerciais	21	1.750,00	1.938,43	3.688,43
CADASTRO DE CONSUMIDORES (Equipe de Recadastramento Comercial das ligações de água e esgoto e Levantamento de Dados e Cálculo de Estimativa de Consumo Esperado)				
Cadastrista	171	1.875,00	2.048,31	3.923,31
Cadastrista contínuo	18	1.876,00	2.049,19	3.925,19
SERVIÇOS DE CAÇA FRAUDE (LIGAÇÕES IRREGULARES) - Equipe para Identificação de Ligações de Água Irregulares, Caracterização e Regularização da Mesma - Caça Fraudes				
Encanador	41	1.500,00	1.718,65	3.218,65
Ajudante	41	1.187,50	1.443,93	2.631,43
COBRANÇA DE DÉBITOS ATRASADOS				
Equipe de Negociação de Débitos				
Agente comercial	31	1.500,00	1.718,65	3.218,65

SETORES	Pessoal Ano 1	Salário (R\$)	Enc. Sociais Benefícios Sociais (R\$)	Total (R\$)
Equipe de Corte / Religação do Fornecimento no Cavalete				
Agente comercial	61	1.500,00	1.718,65	3.218,65
Equipe de Corte / Religação do Fornecimento no Ramal / Ferrule				
Agente comercial	41	1.500,00	1.718,65	3.218,65
ajudante	41	1.187,50	1.443,93	2.631,43
Fiscalização de ligações suprimidas / cortadas				
Agente comercial	41	1.500,00	1.718,65	3.218,65
LEITURA DE HIDRÔMETROS COM EMISSÃO SIMULTÂNEA DA FATURA				
Equipe de Execução dos Serviços de Leitura de Hidrômetros				
Analista de faturamento	13	1.500,00	1.718,65	3.218,65
Monitor	13	1.500,00	1.718,65	3.218,65
Leiturista	133	1.187,50	1.443,93	2.631,43
ATENDIMENTO AO PÚBLICO/CALL CENTER				
Agente comercial	61	1.500,00	1.718,65	3.218,65
Agente comercial telefone	31	1.500,00	1.718,65	3.218,65
EQUIPE VOLANTE				
Equipe Volante para supervisão do abastecimento de água				
Técnico em hidráulica	13	2.250,00	2.377,98	4.627,98
TOTAL GESTÃO COMERCIAL	798			

Tabela 33 - Salários de acordo com setores (valores em R\$)

Despesas Administrativas

Despesas Administrativas	Valores Mensais (R\$)	Observações
Aluguéis	168.000	Sede + Lojas de atendimento nos 75 municípios + 3 em Aracaju
Despesas Gerais Escritório	25.400	Material de escritório
Material de Consumo	25.400	Material de limpeza e de manutenção predial
Comunicações	39.500	Telefonia, internet
Projetos socioambientais	50.000	Campanhas, reuniões e apresentações para comunidade e programas
Seguro de Vida	1.270	Funcionários
Seguros Garantias	1.531.449	Obrigatórios por contrato
Gastos de Viagens/Hospedagem	20.000	Funcionários da empresa e do grupo
Gastos com Refeição	10.000	Funcionários da empresa e do grupo em viagem
Serviços Prestados/Manutenção	10.000	Limpeza, segurança e manutenção de equipamentos administrativos
Consultorias/Assessorias	30.000	Jurídica, Meio Ambiente e Comunicações
Comunicação e Propaganda	30.000	
Assinaturas, Anuidades e Publicações	1.000	
Impostos e Taxas	10.000	
Energia Elétrica	237.000	sede e lojas
TOTAL	2.189.019	

Tabela 34 - Valores das despesas administrativas (valores em R\$)

o *Veículos e equipamentos para administração e operação*

	VALORES MENSAIS			TOTAL ANUAL
	LOCAÇÃO	COMBUSTÍVEIS	DESPESAS	
OPERACIONAIS				
VEICULOS LEVES	1.400	1.350	350	37.200
PICK UPS	1.840	1.350	350	42.480
CAMINHÃO MUNCK	10.000	2.700	350	156.600
CAMINHÃO HIDROJATO	24.000	2.700	350	324.600
RETROESCAVADEIRA	12.500	6.400	350	231.000
MOTO	400	500	350	15.000
VAN (LEITURISTAS) COM MOTORISTA	7.000	2.700	350	120.600
Aluguel de equipamentos (compactador solo, gerador, rompedor, serra cliper, bomba sapo, bomba submersível)	10.000			120.000
ADMINISTRAÇÃO				
VEICULOS LEVES	1.400	1.350	350	37.200

Tabela 35 - Valores de veículos e equipamentos (valores em R\$)

Custos Diversos

CUSTOS DA GESTÃO COMERCIAL (BOBINAS, MANUT IMPRESSORAS)	POR ANO	200.000
CUSTOS MATERIAL HIDRAULICO E CIVIL PARA MANUTENÇÃO DAS LIGAÇÕES	POR ANO	1.000.000
CUSTOS ADMINISTRATIVOS GESTÃO COMERCIAL		1.200.000

Tabela 36 - Valores dos custos diversos (valores em R\$)

Uniformes, EPIs e ferramentas individuais

UNIFORMES E EPIS	POR PESSOA ANO	500
FERRAMENTAS INDIVIDUAIS	POR PESSOA ANO	1000,00

Tabela 37 - Valores dos uniformes, EPIs e ferramentas individuais (valores em R\$)

Manutenção civil e eletromecânica das instalações dos sistemas de água e esgoto operados pela concessionária

Para os insumos de manutenção foi admitida uma verba de R\$ 500.000,00/ano.

Parametrização dos Recursos Humanos

Da forma proposta, ter-se-á:

- Ano 1 – 454 lig/func;
- Ano 6 - 630 lig/func;
- Ano 35 - 721 lig/func.

Seguros e Garantias

Os parâmetros de custo usualmente utilizados são apresentados na Tabela a seguir.

SEGUROS E GARANTIAS	%	SOBRE
SEGUROS OPERACIONAIS	0,13%	ATIVO IMOBILIZADO
RISCO DE ENGENHARIA	0,30%	INVESTIMENTO
RESPONSABILIDADE CIVIL	0,35%	RECEITA BRUTA
PERFORMANCE BOND	0,05%	VALOR DO CONTRATO

Tabela 38 - Parâmetros dos custos

10.3 RESULTADOS

Nas tabelas a seguir é possível observar os resultados dos custos de Capex e Opex do Sistema de Abastecimento de Água e Sistema de Esgotamento Sanitário, além das estimativas de custos para implantação e operação do SAA e SES do município de Cumbe ao longo do horizonte de planejamento (2020-2054).

SISTEMA DE ABASTECIMENTO DE ÁGUA	Estruturas	Valor	Total
	Ligação Predial (Mil R\$)	171	171
	Total rede substituição (Mil R\$)	310	310
	Total rede incremental (Mil R\$)	807	807
	Captação Superficial (Mil R\$)	0	0
	Captação Subterrânea (Mil R\$)	0	0
	EEAB (Mil R\$)	0	0
	Adutora Bruta (Mil R\$)	0	0
	EEAT (Mil R\$)	0	0
	Adutora Tratada (Mil R\$)	0	0
	ETA (Mil R\$)	0	0
	Reservação (Mil R\$)	0	0
	Hidrometração complementação do parque (Mil R\$)	0	0
	Hidrometração substituição (Mil R\$)	1.110	1.110
	Projetos SAA (Mil R\$)	0	0
	Aquisição de Áreas (Mil R\$)	0	0
	Ambiental (Mil R\$)	0	0
	Telemetria e Automação (Mil R\$)	0	0
	Programa de perdas - DMC (Mil R\$)	0	0
	Reformas	0	0
	Reinvestimento (Mil R\$) CPXSAA	0	0
	Total CAPEX SAA (Mil R\$)	2.398	2.398
	Produtos Químicos (Mil R\$)	0	0
	Transporte Lodo (Mil R\$)	0	0
	Energia Elétrica (Mil R\$)	0	0
	Recursos Humanos (Mil R\$)	3.787	3.787
Ambiental (Mil R\$)	0	0	
Seguro (Mil R\$)	189	189	
Total OPEX SAA (Mil R\$)	3.977	3.977	

Tabela 39 - Custos de Capex e Opex do Sistema de Abastecimento de Água do Município de Cumbe

SISTEMA DE ESGOTAMENTO SANITÁRIO	Estruturas	Sede	Total
	Ligação (Mil R\$)	1.831	1.831
	Rede Coletora (Mil R\$)	3.783	3.783
	EEE (Mil R\$)	606	606
	Linha de Recalque (Mil R\$)	261	261
	Linha de Gravidade (Mil R\$)	413	413
	ETE (Mil R\$)	8.193	8.193
	Tratamento de lodo (Mil R\$)	0	0
	Emissário (Mil R\$)	0	0
	Projetos SES (Mil R\$)	629	629
	Aquisição de Áreas (Mil R\$) SES	294	294
	Ambiental (Mil R\$) CPXSES	147	147
	Telemetria e Automação (Mil R\$) CPXSES	440	440
	Reformas SES	0	0
	Reinvestimento (Mil R\$) CPXSES	3.451	3.451
	Total CAPEX SES (Mil R\$)	20.048	20.048
	Produtos Químicos (Mil R\$) OPXSES	597	597
	Transporte Lodo (Mil R\$)	357	357
	Energia Elétrica (Mil R\$)	877	877
	USI (Mil R\$)	0	0
	Recursos Humanos (Mil R\$) OPXSES	3.570	3.570
	Ambiental (Mil R\$) OPXSES	0	0
	Seguro (Mil R\$) OPXSES	270	270
	Aluguel (Mil R\$) OPXSES	0	0
Miscelâneas (Mil R\$)	0	0	
Total OPEX SES (Mil R\$)	5.670	5.670	

Tabela 40 - Custos de Capex e Opex do Sistema de Esgotamento Sanitário do Município de Cumbe

Ano	Sede	Custo total (Mi R\$)
1	217	217
2 a 5	1.110	1.110
6 a 10	1.087	1.087
11 a 15	914	914
15 a 20	811	811
21 a 25	756	756
26 a 30	742	742
31 a 35	739	739
Total	6.374	6.375

Tabela 41 - Estimativas de custos para implantação e operação dos SAA do município de Cumbe ao longo do horizonte de planejamento

Nota: (1) Valores totais são relativos ao somatório dos custos de todos os anos do horizonte de planejamento (35 anos).

Ano	Sede	Custo total (Mi R\$)
1	518	518
2 a 5	12.876	12.876
6 a 10	3.954	3.954
11 a 15	1.680	1.680
15 a 20	1.633	1.633
21 a 25	1.605	1.605
26 a 30	1.603	1.603
31 a 35	1.588	1.588
Total	25.458	25.458

Tabela 42 - Estimativas de custos para implantação e operação dos SES ao longo do horizonte de planejamento (2020-2054)