

Apêndice 50

Relatório de Insumos para a Elaboração de Planos Regionais de Saneamento Básico (PRSB) Município de Pedrinhas

ÍNDICE

PLANEJAMENTO DO MUNICÍPIO DE PEDRINHAS	5
1 INTRODUÇÃO E CONTEXTUALIZAÇÃO	5
2 CARACTERIZAÇÃO GERAL DO MUNICÍPIO	5
2.1 LOCALIZAÇÃO E INSERÇÃO REGIONAL	5
2.2 DEMOGRAFIA	6
2.3 DESENVOLVIMENTO HUMANO	6
2.4 EDUCAÇÃO	7
2.5 SAÚDE	7
2.6 RENDA	8
2.7 CLIMA	8
2.8 RELEVO, SOLO E VEGETAÇÃO	8
2.9 DISPONIBILIDADE HÍDRICA E QUALIDADE DAS ÁGUAS	8
2.9.1 DIVISÃO HIDROGRÁFICA EXISTENTE	9
2.9.2 UNIDADES DE PLANEJAMENTO – UP	9
2.9.3 ENQUADRAMENTO DOS CORPOS D’ÁGUA	11
2.9.4 LEVANTAMENTO DOS RECURSOS HÍDRICOS SUPERFICIAIS	12
2.9.5 LEVANTAMENTO DOS RECURSOS HÍDRICOS SUBTERRÂNEOS	14
2.9.6 SÍNTESE DOS RESULTADOS	15
2.9.7 ANÁLISE DAS DISPONIBILIDADES HÍDRICAS	17
2.10 ASPECTOS AMBIENTAIS	19
2.10.1 REGULARIDADE AMBIENTAL	19
2.10.2 LICENÇAS AMBIENTAIS VIGENTES	19
2.10.3 OUTORGAS DE RECURSOS HÍDRICOS	19
2.10.4 PROGRAMA SOCIOAMBIENTAIS	19
2.10.4.1 ANÁLISE DOS PROGRAMAS E POLÍTICAS SOCIOAMBIENTAIS DA EMPRESA	20
2.10.4.2 AVALIAÇÃO DA GESTÃO DO TRATAMENTO E DESTINAÇÃO DE RESÍDUOS SÓLIDOS	20
2.10.4.3 IDENTIFICAÇÃO DOS RISCOS E PASSIVOS SOCIOAMBIENTAIS EXISTENTES E POTENCIAIS	21
2.10.4.4 PONTOS CRÍTICOS E RECOMENDAÇÕES DE AJUSTE À ESTIMATIVA DE INVESTIMENTOS	21

2.10.4.5	INDICAÇÃO DE ADOÇÃO DE MECANISMOS DE MITIGAÇÃO DOS RISCOS SOCIOAMBIENTAIS QUE ASSEGUREM A SUSTENTABILIDADE E CONTINUIDADE DAS OPERAÇÕES	22
2.10.5	INTERVENÇÃO EM ÁREAS DE PRESERVAÇÃO PERMANENTE	22
2.10.6	UNIDADES DE CONSERVAÇÃO	22
2.11	PARCELAMENTO	23
2.12	USO E OCUPAÇÃO	23
2.13	ÁREAS DE INTERESSE SOCIAL	23
2.14	ATIVIDADES E VOCAÇÕES ECONÔMICAS	23
2.15	REGULAÇÃO E TARIFAÇÃO	24
3	DIAGNÓSTICO	25
3.1	SITUAÇÃO DA PRESTAÇÃO DOS SERVIÇOS DE SANEAMENTO BÁSICO	25
3.2	ABASTECIMENTO DE ÁGUA	25
3.2.1	CARACTERIZAÇÃO GERAL	25
3.2.2	DIAGNÓSTICO DAS UNIDADES EXISTENTES	27
3.2.3	MONITORAMENTO DA QUALIDADE DA ÁGUA	31
3.3	ESGOTAMENTO SANITÁRIO	31
4	OBJETIVOS E METAS PARA UNIVERSALIZAÇÃO DOS SERVIÇOS	32
4.1	ÍNDICES DE ATENDIMENTO DO SAA E SES	32
5	PROJEÇÃO DEMOGRÁFICA	33
5.1	PROJEÇÃO DEMOGRÁFICA DAS ÁREAS URBANAS	33
5.2	PROJEÇÃO DE DOMICÍLIOS DOS POVOADOS	37
6	DÉFICITS DO SAA	38
6.1	CRITÉRIOS DE CÁLCULO	38
6.1.1	CONSUMO DE ÁGUA	38
6.1.2	DEMANDA DE ÁGUA	39
6.1.3	PERDAS FÍSICAS E COMERCIAIS	39
6.1.4	HIDROMETRAÇÃO	41
6.1.5	ATENDIMENTO À POPULAÇÃO FLUTUANTE	41
6.1.6	COEFICIENTES UTILIZADOS NO DIMENSIONAMENTO DAS DEMANDAS	41
6.1.7	METAS DE UNIVERSALIZAÇÃO	41
6.2	RESULTADO DA DEMANDA	41
6.3	CÁLCULOS DE DÉFICITS DE TRATAMENTO E RESERVAÇÃO DE ÁGUA	43
7	DÉFICITS DO SES	50

7.1	CRITÉRIOS DE CÁLCULO	50
7.2	METAS DE UNIVERSALIZAÇÃO	50
7.3	CÁLCULOS DE DÉFICITS DE TRATAMENTO DE ESGOTO	50
8	PROGRAMAS, PROJETOS E AÇÕES PARA O SAA	51
8.1	RELAÇÃO DE OBRAS DE AMPLIAÇÃO E DE MELHORIA DO SISTEMA EXISTENTE	51
8.2	RELAÇÃO DE OBRAS COMPLEMENTARES	54
9	PROGRAMAS, PROJETOS E AÇÕES PARA O SES	56
9.1	RELAÇÃO DE OBRAS DE AMPLIAÇÃO E DE MELHORIA DO SISTEMA EXISTENTE	57
9.1.1	MONITORAMENTO DA QUALIDADE DOS EFLUENTES	60
9.2	RELAÇÃO DE OBRAS COMPLEMENTARES	60
10	INVESTIMENTOS E CUSTOS OPERACIONAIS	60
10.1	CAPEX	61
10.1.1	CRITÉRIOS E DIRETRIZES GERAIS	61
10.1.2	CRITÉRIOS E DIRETRIZES ESPECÍFICOS	62
10.2	OPEX	63
10.2.1	PRODUTOS QUÍMICOS	63
10.2.2	ENERGIA ELÉTRICA	63
10.2.3	TRANSPORTE E DISPOSIÇÃO DE LODO	64
10.2.4	GESTÃO E RECURSOS HUMANOS	64
10.3	RESULTADOS	71

PLANEJAMENTO DO MUNICÍPIO DE PEDRINHAS

1 INTRODUÇÃO E CONTEXTUALIZAÇÃO

De acordo com o disposto no Art. 19 da Lei Federal de N° 11.445 de 05 de janeiro de 2007, a prestação de serviços públicos de saneamento deverá observar o Plano Municipal de Saneamento Básico.

Ainda conforme disposto no Art. 11 deste mesmo instrumento legal, uma das condições para validade de contratos que tenham por objeto a prestação de serviços públicos de saneamento básico, é a existência de planos de saneamento básico; assim sendo, o PRSB se constitui como uma ferramenta de planejamento estratégico para a futura elaboração de projetos e execução de Planos de Investimentos com vistas à obtenção de financiamentos e como instrumentos que definem critérios, parâmetros, metas e ações efetivas para atendimento dos objetivos propostos, englobando medidas estruturais e não estruturais.

Logo, fica evidente a importância de se ter uma análise acerca destes documentos para composição do objeto deste trabalho, que consiste na prestação de serviços técnicos especializados para a estruturação de projeto de participação da iniciativa privada na prestação dos serviços de saneamento.

2 CARACTERIZAÇÃO GERAL DO MUNICÍPIO

2.1 LOCALIZAÇÃO E INSERÇÃO REGIONAL

O município de Pedrinhas está localizado na região sul do Estado de Sergipe, limitando-se com os municípios de Boquim a norte, Arauá a leste e sul e Itabaianinha a sul e oeste. A área municipal é de 39,9km e a sede do município tem uma altitude de 161 metros e coordenadas geográficas 10°11'47" latitude sul e 37°40'18" longitude oeste. O acesso a partir de Aracaju, é feito pelas rodovias pavimentadas BR- 235, BR-101 e SE-220, num percurso total de 89km. Na figura a seguir é apresentada a localização e limites do município.

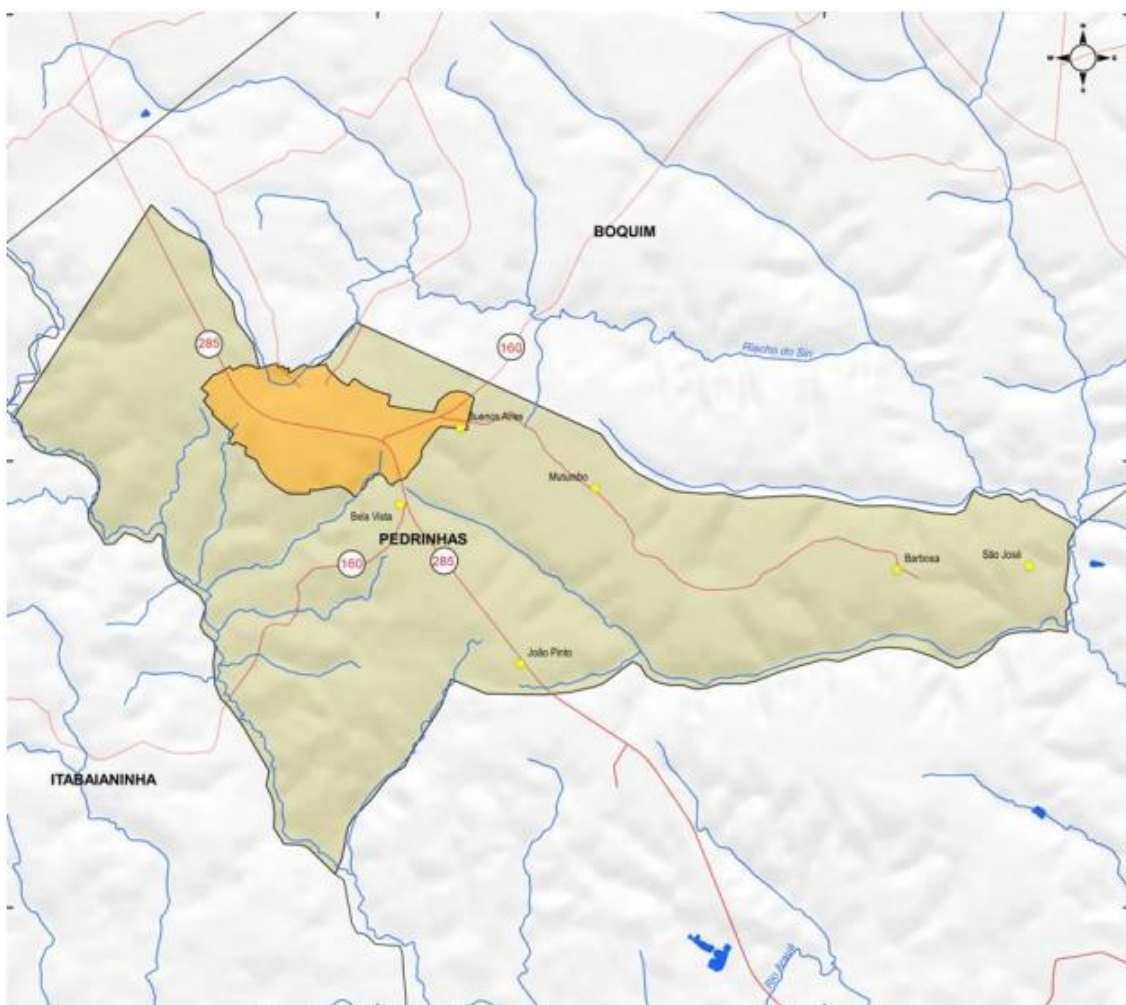


Figura 1 - Localização e inserção regional do município – Pedrinhas

Fonte: SEPLAG (2018).

2.2 DEMOGRAFIA

O Censo Demográfico do IBGE de 2010 foi o último levantamento censitário publicado sobre o conjunto das populações municipais. Após 2010, o IBGE estima anualmente a população total dos municípios, com data de referência em 1º de julho de cada ano, para fins de atualização das proporções de distribuição do Fundo de Participação dos Municípios.

De acordo com a estimativa da população residente para os municípios IBGE (2021), o município possui 9.727 habitantes, com densidade demográfica de 291,7 hab./km². De acordo com o Atlas de Desenvolvimento Urbano do Programa das Nações Unidas (PNUD), entre 2013 e 2017 o município apresentou um aumento de 3,18% na população, enquanto Sergipe (UF) registrou aumento de 4,21 %.

2.3 DESENVOLVIMENTO HUMANO

No que se refere ao Índice de Desenvolvimento Humano Municipal (IDHM), segundo informações disponibilizadas pelo PNUD (2013), o município apresentou evolução do IDHM no comparativo entre os anos de 2000 e 2010. Para o ano de 2000 o IDHM foi de

0,425 e para o ano de 2010 foi de 0,592, representado em termos relativos uma taxa de crescimento de 39,29% e enquadrado na faixa de classificação “Baixo”.

2.4 EDUCAÇÃO

O IDHM Educação é composto por cinco indicadores. Quatro deles se referem ao fluxo escolar de crianças e jovens, buscando medir até que ponto estão frequentando a escola na série adequada à sua idade. O quinto indicador refere-se à escolaridade da população adulta. A dimensão Educação, além de ser uma das três dimensões do IDHM, faz referência ao Objetivo de Desenvolvimento Sustentável 4 – Educação de Qualidade. Em 2010, considerando-se a população de 25 anos ou mais de idade no município - Pedrinhas, 34,61% eram analfabetos, 27,77% tinham o ensino fundamental completo, 17,85% possuíam o ensino médio completo e 4,89%, o superior completo. Na UF, esses percentuais eram, respectivamente, 23,30%, 42,50%, 30,29% e 8,53%. Na figura a seguir consta, em percentual, o fluxo escolar por faixa etária no município entre os anos de 2000 e 2010 (PNUD, 2013).

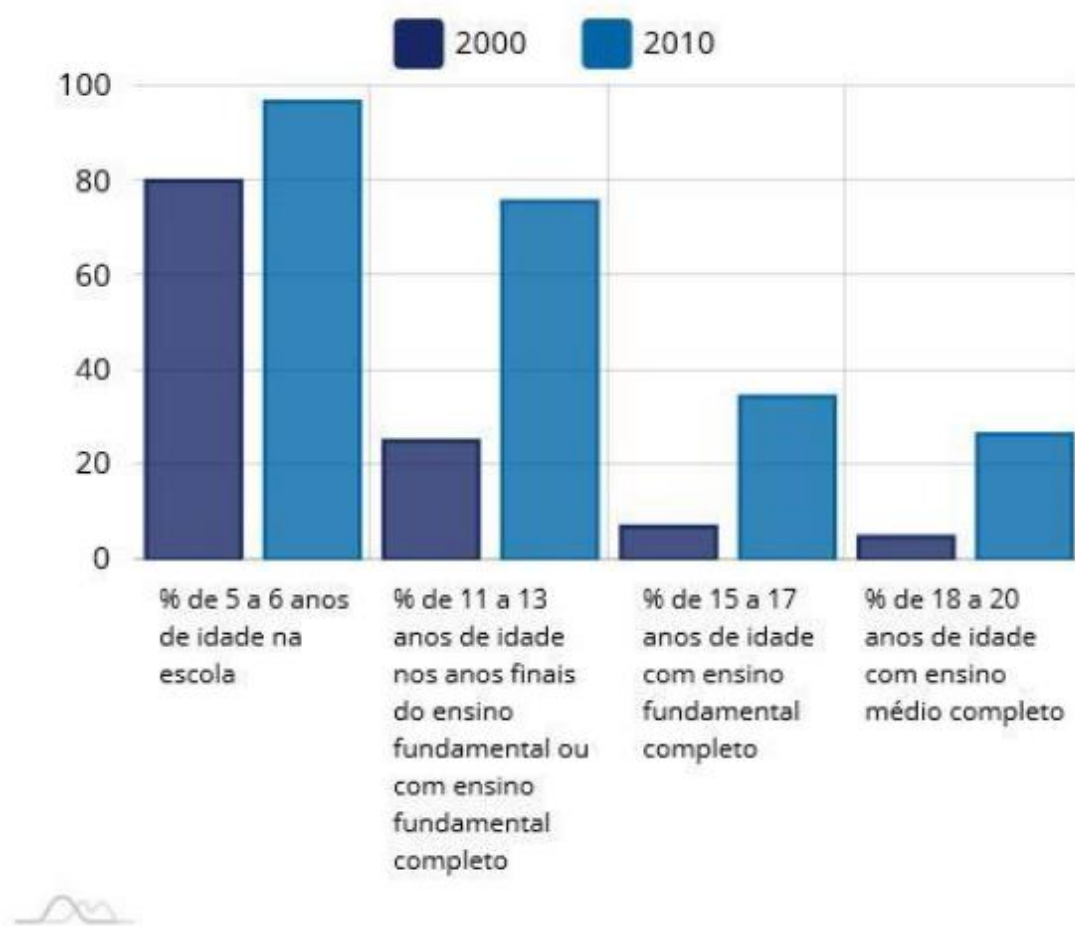


Figura 2 - Fluxo escolar por faixa etária no município – Pedrinhas

Fonte: PNUD, IPEA e FJP (2013).

2.5 SAÚDE

Um dos fatores que refletem as condições do saneamento básico nos municípios é a taxa de mortalidade infantil. Ela é definida como o número de óbitos de crianças com

menos de um ano de idade para cada mil nascidos vivos, e segundo a meta 3.2 - Objetivos de Desenvolvimento Sustentável - ODS das Nações Unidas, deve estar abaixo de 12 óbitos por mil nascidos vivos em 2030 no país. No município ela passou de 52,67 por mil nascidos vivos em 2000 para 27,50 por mil nascidos vivos em 2010. Na UF, essa taxa passou de 42,97 para 22,22 óbitos por mil nascidos vivos no mesmo período (PNUD, 2013).

2.6 RENDA

No tocante a renda per capita, o indicador que possibilita mensurar a riqueza produzida em um determinado território, podendo ser o país, unidade federativa, estado ou município é Produto Interno Bruto – PIB. O PIB é a soma de todos os bens e serviços finais produzidos dentro do território econômico de um país, independentemente da nacionalidade dos proprietários das unidades produtoras (IBGE, 2019). O PIB per capita para ano de 2019 no município foi de R\$ 9.453,90. Segundo o perfil do município (PNUD, 2013), os valores da renda per capita mensal registrados, em 2000 e 2010, evidenciam que houve crescimento da renda entre os anos mencionados. A renda per capita mensal no município era de R\$ 164,66 em 2000, e de R\$ 273,91 em 2010. Ainda, o Índice de Gini, que mede a desigualdade de renda, no município passou de 0,61 em 2000, para 0,52 em 2010, indicando, portanto, houve redução na desigualdade de renda.

2.7 CLIMA

O município possui clima megatérmico úmido e subúmido, transição para subúmido, temperatura média anual de 24,1°C, precipitação pluviométrica média de 1.437,6mm e período chuvoso de março a agosto.

2.8 RELEVO, SOLO E VEGETAÇÃO

O relevo na região compreende as unidades geomorfológicas Pediplano Sertanejo e Superfícies dos Rios Cotinguiba, Sergipe e Real, todos portando feições dissecadas, colinas, cristas e interflúvios tabulares. Os solos são Podzólico Vermelho Amarelo Equivalente Eutrófico e Planosol, com uma vegetação de Campos Limpos, Campos Sujos, Capoeira e Caatinga (SERGIPE.SEPLANTEC/SUPES, 1997/2000).

Ocorrem na área do município, sedimentos relacionados às Formações Superficiais Continentais (Cenozóico) e ao Complexo Granulítico (Arqueano/Paleoproterozóico). Os litótipos cenozóicos, incluem as areias finas e grossas com níveis argilosos a conglomeráticos do Grupo Barreiras. As rochas do Complexo Granulítico, estão representadas por ortognaisses, kinzigitos, rochas calcossilicáticas, metanoritos e biotitagnaises subordinados.

2.9 DISPONIBILIDADE HÍDRICA E QUALIDADE DAS ÁGUAS

A base de informações para a execução desse produto é aquela que consta no Plano Estadual de Recursos Hídricos de Sergipe PERH-SE e nos Planos das Bacias Hidrográficas dos rios Japaratuba, Piauí e Sergipe.

2.9.1 DIVISÃO HIDROGRÁFICA EXISTENTE

Para efeito de gestão, considera-se a existência de seis sistemas de rios que drenam o estado de Sergipe: São Francisco, Japarutuba, Sergipe, Vaza Barris, Piauí e Real, mas apenas o Japarutuba se insere integralmente em território sergipano. A Figura 3 mostra as bacias pertencentes ao Estado e a Tabela 1 apresenta área e vazão média de cada uma (JICA, 2000). No que se refere às regiões hidrográficas em âmbito nacional, as bacias encontram-se na Região Hidrográfica do São Francisco (a parte da Bacia do Rio São Francisco) e Região Hidrográfica do Atlântico Leste (demais bacias).



Figura 3 - Bacias Hidrográficas de Sergipe

Bacia Hidrográfica	Área (km ²)	Vazão Média (m ³ /s)
São Francisco	7.276	1.780
Japarutuba	1.722	10,6
Sergipe	3.673	13,84
Vaza Barris	2.559	15,64
Piauí	4.262	22,92
Real	2.558	20,46

Tabela 1 - Área e vazão média das bacias hidrográficas de Sergipe

Nesse sentido, o município de Pedrinhas localiza-se na bacia hidrográfica do Rio Piauí.

2.9.2 UNIDADES DE PLANEJAMENTO – UP

Na definição das Unidades de Planejamento – UP – observou-se os aspectos abaixo relacionados.

- Utilização das características físicas para delimitação das Unidades de Planejamento;
- Cruzamento com informações de disponibilidade hídrica;
- Cruzamento com informações socioeconômicas.

Na definição das UP, as seguintes sub-bacias foram consideradas importantes sob o ponto de vista dos recursos hídricos:

- Japarutuba Mirim e Siriri, afluentes do Rio Japarutuba;
- Jacarecica, Cotinguiba e Poxim, afluentes do Rio Sergipe;
- Traíras, na Bacia do Rio Vaza Barris;
- Arauá, Piauitinga, Guararema e Fundo, na Bacia do Rio Piauí;
- Jabiberi e Itamirim, afluentes do Rio Real.

Além dos afluentes considerados importantes, também foram acrescentadas duas Unidades que representam os grupos de pequenas bacias costeiras entre as bacias Japarutuba e São Francisco, além de Vaza Barris e Piauí. Em virtude da adição das novas unidades, foi eliminada a divisão em alto, médio e baixo de cada bacia. O curso principal passou a ser dividido em apenas duas Unidades.

O resultado da divisão em Unidades de Planejamento é mostrado na Tabela 2. Nessa divisão, foram identificadas 27 Unidades após a inclusão dos afluentes e bacias costeiras e redução da divisão do curso principal.

UNIDADES DE PLANEJAMENTO	NOMES DOS RIOS
UP 1 – Baixo Rio São Francisco	Rio Curituba, Riacho Lajedinho, Riacho do Mocambo, Rio Gararu, Rio Campos Novos, Rio Capivara, Rio Salgado rio Jacaré
UP 2 – Foz do Rio São Francisco	Riacho Jacaré, Riacho dos Filões, Riacho da Onça, Rio Betume
UP 3 – GC-1	Rio Sapucaia
UP 4 – Alto Rio Japaratuba	Rio Japaratuba
UP 5 – Rio Japaratuba Mirim	Rio Japaratuba Mirim
UP 6 – Rio Siriri	Rio Siriri
UP 7 – Baixo Rio Japaratuba	Rio Japaratuba
UP 8 - Alto Rio Sergipe	Rio Socavão, Rio Sergipe
UP 9 – Rio Jacarecica	Rio Jacarecica
UP 10 – Rio Cotinguiba	Rio Cotinguiba
UP 11 - Baixo Rio Sergipe	Rio Sergipe
UP 12 – Rio Poxim	Rio Poxim, Rio Poxim Mirim, Rio Poxim Açú, Rio Ptanga
UP 13 - Alto Rio Vaza Barris	Rio Vaza Barris, Rio Salgado, Rio Lomba
UP 14 – Rio Trairas	Rio das Trairas, Rio das Pedras
UP 15 - Baixo Rio Vaza Barris	Rio Vaza Barris, Rio Tejupeba, Riacho Água Boa
UP 16 – GC-2	-
UP 17 - Alto Rio Piauí	Rio Jacaré, Rio Piauí
UP 18 – Rio Arauá	Rio Arauá
UP 19 – Rio Plautinga	Rio Plautinga
UP 20 – Rio Fundo	Rio Fundo
UP 21 – Rio Guararema	Rio Guararema, Rio Pagão
UP 22 – Rio Piauí	Rio Piauí, Rio Biriba
UP 23 - Alto Rio Real	Rio Real
UP 24 – Rio Jabiberi	Rio Jabiberi
UP 25 - Médio Rio Real	Rio Real
UP 26 – Rio Itamirim	Rio Itamirim
UP 27 - Baixo Rio Real	Rio Real, Rio Paripe

Tabela 2 - Unidades de Planejamento

Com essa divisão de Unidades de Planejamento o município de Pedrinhas está inserido na UP 18 – Rio Arauá.

2.9.3 ENQUADRAMENTO DOS CORPOS D'ÁGUA

A bacia do Rio Piauí, a qual está localizado o município de Pedrinhas, concentra 15,3% da população do Estado e está entre aquelas que apresentam uma das situações mais precárias no que se refere aos aspectos de saneamento ambiental.

O uso e ocupação do solo mais relevante é a cultura da laranja, do maracujá e do fumo. A microrregião de Boquim é a grande produtora e exportadora de laranjas, cujo principal produtor é o município de Boquim. A microrregião de Estância corresponde ao trecho mais meridional do litoral sergipano. A estrutura da produção está centrada na fruticultura, com destaque para laranja e banana desenvolvida nos tabuleiros e para o coco-da-bahia, presente no litoral. A atividade industrial é expressiva, representada por produtos alimentícios e têxteis. O Distrito Industrial de Estância possui área com toda a infraestrutura disponível e oferta de gás natural. Há outras áreas urbanizadas para fins

específicos, tais como o Polo Industrial de Estância e o Polo Calçadista (nos municípios de Lagarto e Simão Dias).

A área de proteção ambiental existente na bacia é constituída pela Área de Proteção Ambiental da Costa Sul, que se estende ao longo do litoral sul do Estado.

A Bacia do Rio Piauí possui sete pontos de captação de água superficial para abastecimento público: o do sistema da cidade de Arauá, no Riacho Doce; o da cidade de Boquim, no Riacho Grilo; o de Itaporanga, no Rio Fundo; o de Itabaianinha, Umbaúba e Tomar do Geru, no Rio Guararema; o do Sistema Integrado do Piauitinga, no Rio Piauitinga e na barragem Dionízio Machado; e o do Sistema Pedrinhas, no Riacho Areias.

É possível ressaltar os seguintes aspectos:

- **Ambiente lótico** - todo o curso do Rio Piauí, no estado de Sergipe, na mesorregião do sertão sergipano, tem sua água classificada como salobra. Quando o Rio Piauí está localizado na mesorregião do leste sergipano, ele passa a ser classificado como doce. É importante salientar que alguns afluentes do Rio Arauá têm suas águas classificadas como salobras – já que seu alto curso está numa área de solo com saturação de sódio elevada. Se não houver melhoria significativa no saneamento ambiental em face do crescimento populacional nos municípios de Estância, Lagarto, Simão Dias e Umbaúba. Com o conseqüente aumento da pressão antrópica, deverá ocorrer um agravamento dos resultados de coliformes termotolerantes, oxigênio dissolvido, DBO, COT e nitrogênio total, nitrato, nitrito e amônia nos pontos de coleta próximos ou a jusante das sedes municipais. Estes aspectos deverão resultar em expressivo aumento da carga orgânica lançada nos rios e reservatórios da região. Considerando a importância para o abastecimento humano, será necessária uma atenção especial ao lançamento de esgoto e fertilizantes pela intensificação da atividade agrícola.

- **Ambiente lêntico** - na Bacia do Rio Piauí foram analisadas amostras da água provenientes da Barragem Dionízio Machado, a qual teve suas águas classificadas como doces, segundo o CONAMA nº 357/2005. A barragem se encontra no Semiárido e está sob forte pressão antrópica, pois se localiza nas proximidades da cidade de Lagarto e contribui para o Sistema Integrado de Abastecimento d'Água do Piauitinga, operado pela DESO.

- **Ambiente estuarino** - na Bacia do Rio Piauí, o estuário forma um complexo estuarino com a Bacia do Rio Real. O resultado da análise bacteriológica foi positivo para coliformes fecais, sugerindo haver lançamento de esgoto.

2.9.4 LEVANTAMENTO DOS RECURSOS HÍDRICOS SUPERFICIAIS

As bacias hidrográficas do estado de Sergipe têm uma configuração longitudinal orientada de Noroeste para Sudeste no limite com o estado da Bahia, até atingir a linha de costa. A porção limítrofe com a Bahia está sempre situada em ambiente semiárido. Na medida em que se aproxima do litoral, as bacias passam a ter seu território com áreas mais amenas em decorrência de maiores precipitações nas proximidades do Oceano Atlântico.

A avaliação das disponibilidades hídricas foi realizada através de simulação como MODAHAC, para todas as bacias e respectivas UP. Nesse sentido, foram selecionados alguns indicadores de disponibilidade hídrica para cada Unidade de Planejamento incluindo descargas média, mínima e máxima, ecológica e com garantias de 90% (Q90) e 99% (Q99).

Avaliando os indicadores de disponibilidade hídrica para a área total da bacia hidrográfica do rio Piauí, conclui-se que os valores calculados apresentam elevada potencialidade hídrica superficial. Porém, encontram como principal obstáculo para sua utilização efetiva o fato de que a topografia nesta bacia não é favorável à implantação de barragens com capacidade de regularização igual ou superior a 10 milhões de metros cúbicos, capazes de possibilitar regularizações plurianuais.

A Bacia do Rio Piauí tem uma descarga de 30,63 m³/s para a área integral da Bacia (incluindo território baiano) e, 29,41 m³/s para os escoamentos produzidos na área localizada no estado de Sergipe, ou seja, cerca de 965,9 milhões de metros cúbicos de escoamento médio anual.

O relevo da Bacia do Rio Piauí, em seu tramo mais alto, pode ser descrito como plano a suave ondulado, enquanto um relevo ainda mais plano predomina nos tramos médio e baixo.

Estes tipos de relevo não são favoráveis à implantação de barragens com reservatórios para regularização plurianual, compatíveis hidrológicamente com o seu regime de deflúvio. Assim, embora a Bacia apresente uma disponibilidade potencial elevada, seu relevo dificulta a disponibilidade efetiva por não dispor de locais adequados à construção de reservatórios.

Assim, a elevada potencialidade detectada é escoada para o mar durante o período úmido, sem que seja possível o seu aproveitamento para Projetos Hídricos com demandas significativas. Assim, a potencialidade efetiva total desta bacia fica em valores muito próximos das potencialidades naturais, que representam 0,86 m³/s, ou seja, 27,12 milhões de metros cúbicos de escoamento mínimo médio anual, com garantia de atendimento em 90%.

Para uma garantia de 99% de permanência, as descargas totais representam 0,62 m³/s, ou seja, 19,55 milhões de metros cúbicos de escoamento mínimo médio anual. A efetivação das descargas potenciais, com a hipotética utilização de reservatórios de regularização plurianual, possibilitaria obter cerca de 290 milhões de metros cúbicos de escoamento anual, regularizado para uma garantia de 90%.

A alternativa geral de utilização de pequenas barragens, com área de influência não superior a 5 km², atendendo uma população de cerca de 50 habitantes, não permite alcançar resultados que alterem significativamente o estágio atual de restrição hídrica imposta pelo regime hidrológico dominante na Bacia do Rio Piauí. A exceção fica por conta do rio Piauitinga, onde recentes estudos hidrológicos realizados pela DESO concluíram pela exploração de 260 l/s em barragem de nível localizada nas coordenadas

8.762,611 Km (N) e 672,636 Km (E), parte das intervenções já concluídas de ampliação do Sistema Integrado do Piauitinga.

2.9.5 LEVANTAMENTO DOS RECURSOS HÍDRICOS SUBTERRÂNEOS

O diagnóstico das águas subterrâneas no estado de Sergipe foi elaborado com base em dados secundários; a classificação e caracterização hidrogeológica dos aquíferos do estado de Sergipe foi feita fundamentada na metodologia proposta por Rocha (2007) no Diagnóstico Hidrogeológico do Estado de Mato Grosso, Costa (1999) no Plano Diretor dos Recursos Hídricos da Bacia do Rio Mundaú - AL, Costa (2001) no Plano Diretor dos Recursos Hídricos da Bacia dos Rios Paraíba, Sumaúma e Remédios – AL – e no estudo Geologia, Tectônica e Recursos Minerais do Brasil (CPRM, 2003).

Nessa caracterização foram utilizados, também, os dados de trabalhos específicos dos aquíferos ou de determinadas regiões, como por exemplo: os dados do Mapa dos Principais Sistemas Aquíferos do País em ArcVIEW (ANA, 2003), Panorama de Qualidade das águas Subterrâneas no Brasil (ANA, 2005), Atlas Digital sobre Recursos Hídricos de Sergipe (SRH-SEPLANTEC, 2004), Petrobras (FEITOSA, 1998) e principal mente do Study on Water Resources Development in the State of Sergipe, Brazil (JICA - SEMARH-SE, 2000).

Com base no mapa geológico (CPRM, 2003) e na estimativa do tipo de porosidade predominante, o estado de Sergipe foi dividido em dois domínios: o Domínio Poroso e o Domínio Fraturado, respectivamente com porosidade intergranular e com porosidade fissural. Esses foram subdivididos em sistemas aquíferos, em que alguns apresentam um bom nível de conhecimento hidrológico no Estado.

Grande parte do Estado é composta por aquíferos intergranulares (Domínio Poroso) associados a sedimentos não consolidados (Coberturas Cenozóicas) que cobrem o embasamento cristalino (Domínio Fraturado), como mostra a Figura 4 disposta adiante.

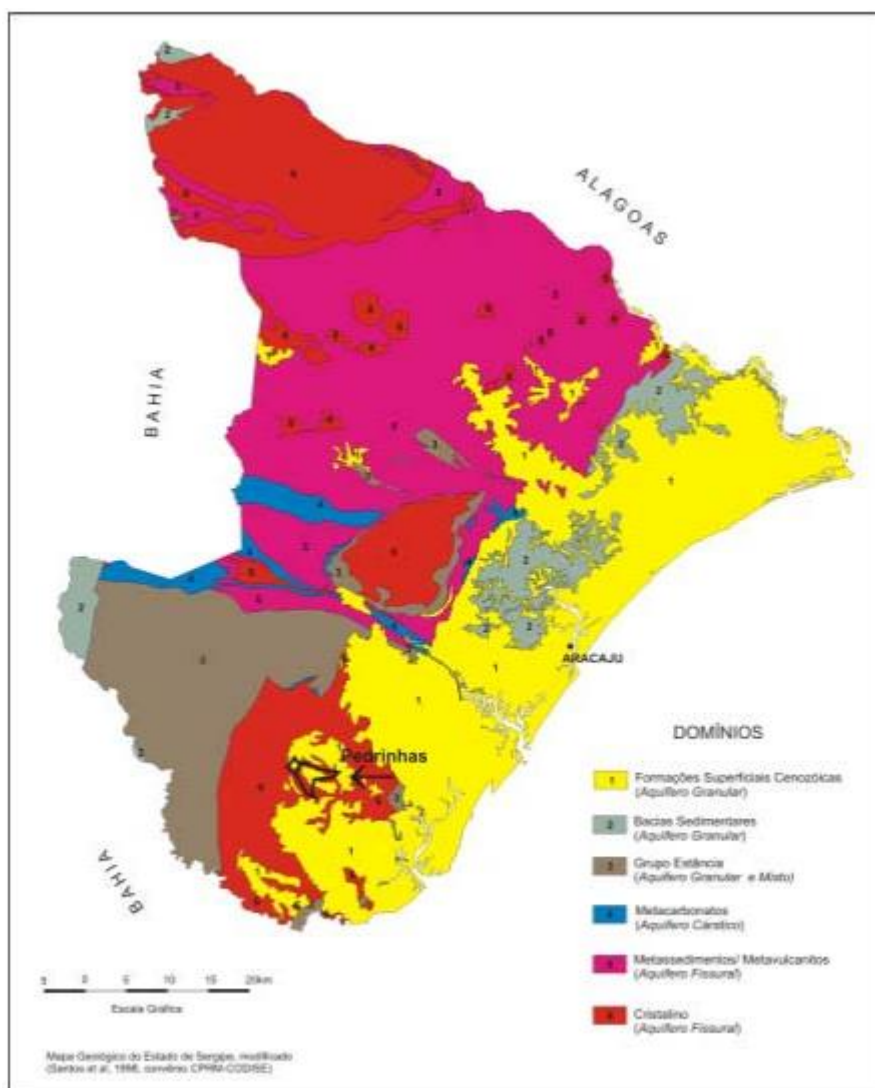


Figura 4 - Domínios Hidrogeológicos do Estado de Sergipe

Fonte: CPRM (2002).

Portanto, Pedrinhas pode-se distinguir dois domínios hidrogeológicos: Formações Superficiais Cenozóicas e Cristalino (CPRN, 2002).

2.9.6 SÍNTESE DOS RESULTADOS

Constata-se pela análise da Tabela 3 seguinte, que a disponibilidade explorável de $813,123 \times 10^6 \text{ m}^3/\text{ano}$ representa uma parcela ínfima (0,43%) das reservas permanentes ($182,041 \times 10^9 \text{ m}^3$) dos aquíferos. Cabe ainda ressaltar que a disponibilidade sustentável estimada para as bacias não necessariamente coincide com as estimativas apresentadas abaixo, uma vez que nem sempre a linha limítrofe do domínio coincide com o limite da bacia, gerando áreas diferentes que influenciam no cálculo da disponibilidade sustentável.

Bacia hidrográfi ca	Reservas		Potencialidade	Disponibilidades			
	Rp	Rr		(x 10 ⁶ m ³ /ano)			
	(x 10 ⁹ m ³)	(x 10 ⁶ m ³ /ano)	(x 10 ⁶ m ³ /ano)	Di	De	Dex	Ds
JAPARATUBA	35.032	105.596	175.386	25.656	4.437	144.643	149.085
SERGIPE	36.394	89.610	162.385	85.406	17.108	119.055	137.120
PIAUI	18.577	196.934	235.098	43.137	8.611	172.851	179.131
VAZA BARRIS	19.886	66.294	106.064	65.100	10.920	73.059	83.974
REAL	6.968	40.479	54.420	36.430	5.082	48.827	53.907
SÃO FRANCISCO	59.984	166.034	286.110	72.589	11.819	228.108	239.930
GC1	4.560	9.210	18.330	7.360	720	14.850	15.570
GC2	640	14.990	16.270	0	0	11.730	11.730
Total	182.041	689.147	1.054.063	335.678	58.697	813.123	870.447

Tabela 3 - Resumo das estimativas das reservas, potencialidades, disponibilidades e recursos explotáveis de águas subterrâneas por Bacia Hidrográfica no Estado

Conforme a Tabela 4, a comparação do Domínio Poroso (Bacia Sedimentar de Sergipe e Formação Barreiras) com o Domínio Fraturado (Fissural) mostra que a porosidade intersticial (intergranular), além de ser maior, é mais efetiva no armazenamento de água e, portanto, as reservas reguladoras desse meio poroso são bem superiores às dos sistemas fraturados (fissural).

PARÂMETROS QUANTITATIVOS	Domínio Poroso	Domínio Cárstico Fissural Sedimentar	Domínio Cárstico Fissural Metacarbonático	Domínio Fissural	Domínio Fissural Muito Fraturado	Totais
Reserva Permanente (x 10 ⁹ m ³)	123,016	45,495	0,000	0,000	0,000	168,511
Reserva Reguladora (x 10 ⁶ m ³ /ano)	397,580	184,723	12,704	52,020	5,700	652,727
Potencialidade (x 10 ⁶ m ³ /ano)	644,449	275,710	12,704	52,020	5,700	990,583
Disponibilidade Instalada (x 10 ⁶ m ³ /ano)	133,455	67,107	15,000	54,926	55,000	325,488
Disponibilidade efetiva (x 10 ⁶ m ³ /ano)	21,467	11,919	2,562	10,279	11,340	57,567
Disponibilidade Explotável (x 10 ⁶ m ³ /ano)	504,581	216,540	8,629	38,147	-6,204	761,693
Disponibilidade Sustentável (x 10 ⁶ m ³ /ano)	526,062	228,470	12,134	46,081	5,140	817,887

Tabela 4 - Parâmetro Quantitativo por Domínio Aquífero

O Domínio Poroso com 504,58 x 10⁶ m³/ano representa cerca de 70% das disponibilidades explotáveis da bacia, onde a Bacia Sedimentar de Sergipe, em função da sua área de recarga dentro deste domínio e características hidrogeológicas, é o que apresenta maior potencialidade. Não foi possível distinguir a participação do aquífero Barreiras, pois no âmbito da Bacia Sedimentar esse aquífero integra um sistema aquífero com as formações da bacia sedimentar.

Apenas na área onde o mesmo ocorre sobre o embasamento cristalino seria possível a sua individualização, o que não corresponde ao total desse aquífero. Destaca-se também a participação do Domínio Cárstico-Fissural Sedimentar como importante

manancial para o Estado, pois responde por cerca de 28% do potencial hídrico subterrâneo e contribui de forma decisiva para o atendimento das demandas no terço superior das bacias dos rios Vaza Barris e Piauí.

2.9.7 ANÁLISE DAS DISPONIBILIDADES HÍDRICAS

As disponibilidades hídricas em Sergipe sinalizam para duas situações diferenciadas. A disponibilidade global, incluindo o expressivo manancial do Rio São Francisco, resulta numa cifra em torno de 20,4 bilhões de m³/ano. Parte desta disponibilidade é apropriada pelo Estado, através de adutoras que abastecem municípios ribeirinhos ao São Francisco ou que transpõem água para atender outras bacias, tirando proveito da ampla condição oferecida por este manancial. Assim, a disponibilidade aqui considerada inclui a transposição de água feita pela DESO para atender às demandas nas bacias dos rios Japarutuba, Sergipe, Vaza Barris, Piauí e Real.

Quando se analisam as bacias que compõem a maior parte do interior sergipano, incluindo as bacias dos rios Japarutuba, Sergipe, Vaza Barris, Piauí, Real e as dos grupos de bacias GC-1 e GC-2, verifica-se que a disponibilidade contabilizada nestas bacias é da ordem de 253,0 milhões de m³/ano, ou seja, 8.023 l/s, incluindo as vazões transpostas pela DESO. Embora importante para estas bacias, pela oferta estratégica que representa, não cabe ser comparada com as disponibilidades oferecidas pelo Rio São Francisco, mesmo porque, como um rio de integração nacional, oferece ao estado de Sergipe águas coletadas nos demais Estados de montante e regularizadas para atender a demanda das geradoras de energia do Sistema CHESF.

De acordo com o Plano Estadual de Recursos Hídricos de Sergipe PERH-SE, em 2010 o estado de Sergipe demandava 505.296.996 m³/ano, da qual 269.137.303 m³/ano estava localizada na Bacia do Rio São Francisco, ou seja, mais da metade. É nesta bacia que se localizam as mais importantes áreas irrigadas do Estado.

A bacia do Rio Piauí apresenta 39.963.813 m³/ano.

O resultado do balanço hídrico reflete o saldo apurado entre a disponibilidade e as demandas globais de cada Unidade de Planejamento e bacia em 2010. Este resultado pode indicar superávits do balanço, uma vez que se refere a volumes globais das disponibilidades das bacias às quais são adicionadas as vazões transpostas pela DESO para atender as demandas nas UP e nas bacias.

O balanço global do Estado indica um saldo de 20 bilhões de m³/ano, no entanto, quando se desconta a Bacia do Rio São Francisco, o superávit é de 16,8 milhões de m³/ano, ou seja, algo como 0,5 m³/s.

Na Bacia do Rio Piauí, as UP 18 e 22 (Rio Arauá e Rio Piauí) apresentam déficits de 185 l/s e 266 l/s. As demais UP superavitárias apresentam saldos de 23 l/s a 196 l/s).

São consideradas áreas críticas para expansão de atividades demandadoras as UP com saldo positivo compreendido entre 95 e 5 l/s. Estas UP, com o crescimento da demanda e a manutenção das disponibilidades atuais, podem mudar rapidamente para a condição

de deficitária. As UP críticas encontram-se nas bacias dos rios Real, Piauí, Vaza Barris, Japaratuba e nas GC's.

Os balanços das UP nas condições de 2010s, sobretudo daquelas situadas no médio e baixo curso dos rios, revelam déficits e superávits discretos, os quais podem ser neutralizados com uma maior apropriação de água subterrânea, tendo em vista que o Estado, em sua parte mais oriental, apresenta destacado potencial hídrico subterrâneo.

Cabe também destacar que estes déficits identificados se referem à apropriação de disponibilidades hídricas com garantia de atendimento em 90% dos anos. Caso o modelo de gestão de recursos hídricos superficiais adotado admita garantia menor, poderá lançar mão de mais água que a adotada como disponibilidade para efeito do balanço, e, nestes casos, eliminar os déficits de menor expressão. Contudo, para efeito do Plano Estadual de Recursos Hídricos, a Q90 representa uma garantia compatível com os principais usos considerados.

A Bacia do Rio Piauí tem 6 UP, das quais 3 são superavitárias, 2 deficitárias e 1 crítica, a UP-17 (Alto Rio Piauí) com um saldo de 23 l/s. Localizada sobre o aquífero cristalino, tem limitada disponibilidade subterrânea. Para o atendimento das demandas humanas pode-se utilizar transposições do sistema DESO.

De modo geral, as bacias e UP citadas estão limitadas quanto ao crescimento das demandas. A disponibilidade de água em quantidade e qualidade está relacionada ao crescimento social, econômico e tecnológico, de modo que, se o estado de Sergipe deseja alcançar um patamar de desenvolvimento mais arrojado, deve gerenciar os seus recursos hídricos no sentido de fortalecer as disponibilidades para fazer face ao incremento de demanda do novo patamar de crescimento econômico e social.

Uma análise sucinta da situação dos saldos de balanço apurados por bacia e por Unidade de Planejamento mostra que, na visão do PERH, ocorrem superávits importantes nas bacias do Rio São Francisco e do Rio Sergipe. No primeiro, por ser um manancial de porte regional que conta com expressiva oferta hídrica. No caso da Bacia do Rio Sergipe porque conta com reservatórios e transposição capazes de atender suas demandas e ainda garantir saldo relevante para atendimento ao crescimento futuro de demanda.

As demais bacias, embora apresentem saldos superavitários, têm discreta expressão face aos comprometimentos envolvidos com os atendimentos e, sobretudo, com a possibilidade limitada de incrementar significativamente suas disponibilidades, mormente, em se tratando de águas superficiais.

As UP da Bacia do Rio Piauí são superavitárias, as do Rio Guararema (196 l/s), Rio Fundo (159 l/s) e Alto Rio Piauí (com apenas 23 l/s). Apresentam saldos deficitários as UP 18 e 22, com 185 l/s e 216 l/s, respectivamente. Esta última UP, Rio Piauí, tem em seu balanço uma forte participação das demandas com irrigação do Perímetro Piauí que, provavelmente, responde por importante parte desse déficit.

2.10 ASPECTOS AMBIENTAIS

2.10.1 REGULARIDADE AMBIENTAL

Nos estudos são apresentadas as licenças disponibilizadas por município, porém, para vários municípios que possuem sistemas regulares de distribuição de água e, em alguns casos, de coleta de esgoto, não existem informações sobre a existência das respectivas licenças ambientais. O Consórcio entende ser possível que algumas licenças não tenham sido disponibilizadas, por isso não se conclui que exista uma irregularidade, mas que precisa ser cobrada da atual concessionária uma relação mais completa dessas licenças para ser feita a correta projeção de necessidades futuras. As licenças analisadas foram todas Licenças de Operação (LO). São apresentadas também as condicionantes específicas de cada licença disponível, tendo em vista que para cada empreendimento existem particularidades nessas condicionantes. É importante salientar que não foi informado pelo órgão ambiental quais condicionantes vêm sendo cumpridas.

2.10.2 LICENÇAS AMBIENTAIS VIGENTES

O licenciamento ambiental é instrumento administrativo pelo qual o órgão ambiental competente licencia a localização, instalação, ampliação e a operação de empreendimentos e atividades utilizadoras de recursos ambientais, que são consideradas efetiva ou potencialmente poluidoras ou daquelas que, sob qualquer forma, possam causar degradação ambiental, considerando as disposições legais e regulamentares e as normas técnicas aplicáveis ao caso.

No tocante ao histórico de Licenças Ambientais sobre o referido município, não existem informações sobre a existência das respectivas licenças ambientais vigentes.

2.10.3 OUTORGAS DE RECURSOS HÍDRICOS

A outorga de direito de uso de recursos hídricos de domínio do Estado é ato administrativo mediante o qual o poder público outorgante, representado no estado de Sergipe, através da sua Superintendência Especial de Recursos Hídricos e Meio Ambiente – SERHMA, autoriza ao outorgado o uso de recursos hídricos, por prazo determinado, nos termos e nas condições expressas no respectivo documento.

A outorga deve ser solicitada ao órgão SERHMA, por meio do site do Sistema de Outorga de Recursos Hídricos de Sergipe – SORHSE, onde serão preenchidos o requerimento e os documentos necessários para solicitação. Sendo documento indispensável para o processo de renovação da licença, devendo ser apresentada no processo de licenciamento.

No presente item é apresentada a(s) outorga(s) identificada(s) por bacia hidrográfica no estado de Sergipe. A maior parte dos sistemas de abastecimento de água no estado possuem outorga válida. As validades variaram entre 2 e 30 anos. No entanto, não existem informações sobre a existência de outorgas vigentes para este município.

2.10.4 PROGRAMA SOCIOAMBIENTAIS

De maneira geral, o estado de Sergipe é atendido integralmente pelos mesmos programas ambientais, no entanto os municípios de Aracaju, Barra dos Coqueiros, Santo

Amaro, Rosário do Catete, Carmópolis, General Maynard, Maruim, Nossa Senhora do Socorro, São Cristóvão e Itaporanga D’ajuda são atendidos por um programa diferenciado de gerenciamento de resíduos sólidos contemplado pelo Plano intermunicipal de Resíduos Sólidos do Consórcio da Grande Aracaju.

2.10.4.1 ANÁLISE DOS PROGRAMAS E POLÍTICAS SOCIOAMBIENTAIS DA EMPRESA

Foram informados pela EMPRESA, a existência dos programas ambientais e socioambientais apresentados no Quadro 1. Mas nenhum programa específico por município foi apresentado.

Programa	Objetivo	Cumprimento
Livro Liberdade para a alma	Empréstimo de livros para todos os colaboradores da EMPRESA e seus familiares.	Informativo. Sem evidências
DESO vai à escola	Execução de atividades de educação ambiental em estabelecimentos de ensino das redes públicas e particulares do Estado.	Informativo. Sem evidências
Escola vai à DESO	Visitas técnicas monitoradas às ETA’s, ETE’s, Captação da adutora do São Francisco e Barragem do Rio Poxim e ao Laboratório de Análises bacteriológicas.	Informativo. Sem evidências
DESO sustentabilidade	Projeto de coleta seletiva – Eco ponto em parceria com a Cooperativa dos Agentes Autônomos de Reciclagem de Aracaju (CARE) e a Coleta de óleo vegetal para descarte adequado.	Informativo. Sem evidências
Projeto DESO Colaboradores	Incentivo na formação dos colaboradores, fomentando os subsídios necessários para o adequado exercício da profissão por meio de desenvolvimento de habilidades e competências essenciais.	Informativo. Sem evidências
DESO e comunidade	Desenvolvimento de atividades relativas a Educação Ambiental nos diversos segmentos da sociedade.	Informativo. Sem evidências
Saneamento Expresso	Divulgar informações de saneamento para a população utilizando veículo tipo ônibus adaptado e equipado com maquete didática e funcional.	Informativo. Sem evidências
DESO + Verde	Plantio de mudas diversas em áreas degradadas no estado	Evidência de algumas fotos, mas não identificado o município.

Quadro 1 - Programas ambientais e socioambientais informados pela DESO

2.10.4.2 AVALIAÇÃO DA GESTÃO DO TRATAMENTO E DESTINAÇÃO DE RESÍDUOS SÓLIDOS

Foi apresentado um Plano intermunicipal de Resíduos Sólidos do Consórcio da Grande Aracaju, com a apresentação do projeto, análise de cenários e planejamento das ações de forma completa e integrada, contemplando os municípios de Aracaju, Barra dos Coqueiros, Santo Amaro, Rosário do Catete, Carmópolis, General Maynard, Maruim, Nossa Senhora do Socorro, São Cristóvão e Itaporanga D’ajuda.

Os demais municípios não tiveram programas de gestão e destinação de resíduos sólidos apresentados.

2.10.4.3 IDENTIFICAÇÃO DOS RISCOS E PASSIVOS SOCIOAMBIENTAIS EXISTENTES E POTENCIAIS

Não foi disponibilizada a documentação comprobatória dos passivos ambientais existentes nos sistemas atualmente em operação.

Não obstante, pode-se mencionar vários riscos e passivos sociais existentes e potenciais com falta de saneamento de maneira geral como consta em Brasil (2004): o (re)surgimento de doenças como diarreia, cólera, dengue, esquistossomose e leptospirose. Diminuição do índice de desenvolvimento humano (IDH), desvalorização dos imóveis nas áreas sem o saneamento básico, degradação acelerada do meio ambiente, superlotação do sistema público de saúde, dentre outros.

No que se referem aos riscos ambientais específicos para a operação dos sistemas de saneamento, vale comentar que os serviços de abastecimento de água e esgotamento sanitário, suas estruturas e equipamentos, estão intimamente ligados aos recursos hídricos, que por sua vez dependem do funcionamento natural do ciclo hidrológico.

As mudanças climáticas tendem a reduzir os volumes de chuvas, aumentar as temperaturas e os períodos de estiagem, em toda a região nordeste do Brasil bem como, fato que, se concretizado, aumentará a intensidade dos períodos de estiagem, fazendo com que a principal preocupação seja a indisponibilidade de volumes de água suficiente para a demanda das cidades, suas populações, serviços e indústrias.

Além disso devem ser observados ainda alterações na intensidade e periodicidade de fenômenos como La Niña e El Niño, que possuem forte influência nessa região.

O estado de Sergipe, possui seu território inserido dentro de dois grandes biomas brasileiros, a Caatinga e a Mata Atlântica. O município de Pedrinhas está inserido no bioma Mata Atlântica.

As projeções das entidades ligadas aos estudos de mudanças climáticas, mais especificamente o IPCC - Painel Intergovernamental sobre Mudanças Climáticas e o PBMC - Painel Brasileiro de Mudanças Climáticas apontam que a Caatinga apresentará aumento de 0,5º a 1º C da temperatura do ar e decréscimo entre 10% e 20% da precipitação durante as próximas duas décadas (até 2040), com aumento gradual de temperatura de 1,5º a 2,5º C e diminuição entre 25% e 35% nos padrões de chuva, enquanto para a Mata Atlântica, as projeções dos modelos estudados pelo PBMC apontam que a porção nordestina do bioma enfrente aumento relativamente baixo nas temperaturas entre 0,5º e 1º C e decréscimo nos níveis de precipitação em torno de 10%.

2.10.4.4 PONTOS CRÍTICOS E RECOMENDAÇÕES DE AJUSTE À ESTIMATIVA DE INVESTIMENTOS

Para fins de investimentos deverão ser consideradas neste planejamento:

- Regularização das licenças ambientais e outorgas existentes;

- Obtenção, com a devida regularização, das licenças operacionais, onde não existam.

2.10.4.5 INDICAÇÃO DE ADOÇÃO DE MECANISMOS DE MITIGAÇÃO DOS RISCOS SOCIOAMBIENTAIS QUE ASSEGUREM A SUSTENTABILIDADE E CONTINUIDADE DAS OPERAÇÕES

As políticas de investimento em saneamento devem ser bem previstas e elaboradas a partir do conhecimento dos problemas e seus respectivos impactos, ajustando-se às necessidades das áreas urbanas e rurais (ENANPUR, 2017). Essas políticas devem ser planejadas em conjunto com outras, a fim de favorecer o desenvolvimento sustentável, o melhoramento da saúde e qualidade de vida, bem como conservação dos recursos hídricos e do meio ambiente (BRASIL, 2009). A implantação de soluções técnicas adequadas com o uso de tecnologias de tratamento de resíduos é capaz de auxiliar na redução dos impactos à saúde pública e ao meio ambiente (SANTIAGO, 2018). Além disso, o planejamento para a implantação de sistemas de saneamento deve estabelecer prioridades observando as particularidades de cada população (SOARES et al., 2002).

No caso do estado de Sergipe, existe a Política Estadual de Saneamento - Lei nº 6.977 de 03 de novembro de 2010, que dá providências para a implementação das melhores ações com maior segurança jurídica. Além das leis e decretos referentes ao município.

2.10.5 INTERVENÇÃO EM ÁREAS DE PRESERVAÇÃO PERMANENTE

Pedrinhas não possui condicionante de licença sobre intervenção em Área de Preservação Permanente.

2.10.6 UNIDADES DE CONSERVAÇÃO

A Lei Federal nº 9.985, de julho de 2000, instituiu o Sistema Nacional de Unidades de Conservação (SNUC) que é responsável por regulamentar os critérios, normas e procedimentos oficiais para a gestão das Unidades de Conservação (UCs), abrangendo essas áreas nos níveis federal, estadual e municipal.

De acordo com a lei, o SNUC estabelece a classificação das UCs constituindo 12 categorias de espaços, de acordo com os objetivos, propriedades e características particulares de cada área. Inicialmente, as categorias são divididas em dois grupos: Unidades de Proteção Integral e as Unidades de Uso Sustentável. As Unidades de Proteção Integral são responsáveis por preservar a natureza, permitindo apenas o uso indireto de seus recursos naturais, em atividades como a pesquisa científica e o turismo ecológico. Já as Unidades de Uso Sustentável têm como objetivo compatibilizar a conservação da natureza com o uso sustentável de parcela de seus recursos naturais (BRASIL, 2000).

O grupo das Unidades de Proteção Integral é composto por cinco categorias de UC, enquanto o das Unidades de Uso Sustentável é dividido em sete categorias, como é possível observar na Tabela a seguir.

Unidades de Proteção Integral	Unidades de Uso Sustentável
Estação Ecológica	Área de Proteção Ambiental
Reserva Biológica	Área de Relevante Interesse Ecológico

Parque Nacional	Floresta Nacional
Monumento Natural	Reserva Extrativista
Refúgio da Vida Silvestre	Reserva de Fauna
	Reserva de Desenvolvimento Sustentável
	Reserva Particular do Patrimônio Natural

Tabela 5 - Classificação das UCs de acordo com o SNUC

Fonte: Brasil (2000)

As divisões das unidades de conservação municipais, em características específicas, obedecem a categorização disposta na Lei Federal nº 9.985, de julho de 2000.

O município de Pedrinhas não possui Unidades de Conservação.

2.11 PARCELAMENTO

O município de Pedrinhas não possui legislação específica sobre Parcelamento do Solo tampouco Plano Diretor.

2.12 USO E OCUPAÇÃO

Em Pedrinhas não há legislação específica sobre Uso e Ocupação do Solo.

2.13 ÁREAS DE INTERESSE SOCIAL

Pedrinhas não possui legislação específica sobre Áreas de Interesse Social.

2.14 ATIVIDADES E VOCAÇÕES ECONÔMICAS

Conforme informações disponibilizadas pelo IBGE para o ano de 2020, dentre as atividades econômicas que compreendem o PIB do município, destacam-se: agropecuária, indústria, serviços, administração, defesa, educação, saúde públicas e seguridade social.

Na Figura a seguir está apresentada a porcentagem de contribuição de cada atividade econômica, sendo que o valor total variável do PIB a preços correntes do ano 2020 é equivalente a R\$ 90.063,00 (x 1000).

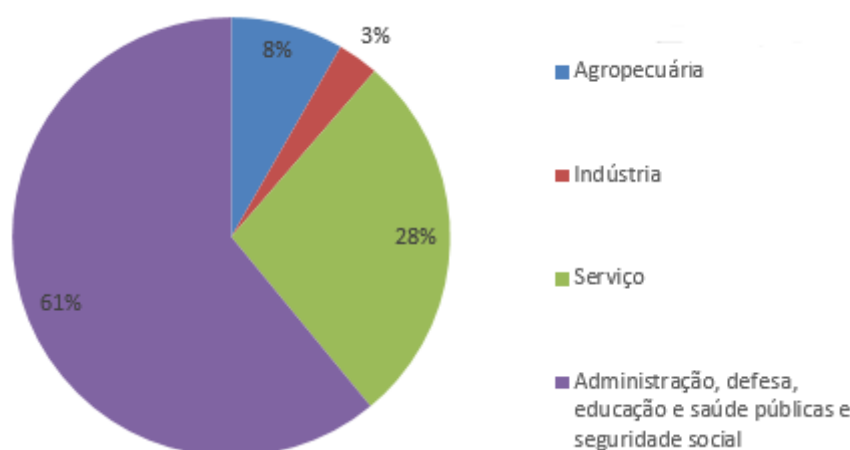


Figura 5 – Atividades Econômicas de Pedrinhas

Fonte: IBGE (2020).

2.15 REGULAÇÃO E TARIFAÇÃO

A regulação de serviços públicos de saneamento básico, conforme estabelecido pela Lei Federal nº 11.445/2011, poderá ser delegada pelos titulares a qualquer entidade reguladora constituída dentro dos limites do respectivo Estado (BRASIL, 2011). A Agência Reguladora de Serviços Públicos do Estado de Sergipe (AGRESE) é responsável por regulamentar e fiscalizar a prestação dos serviços nas áreas de saneamento, energia elétrica, rodovias, telecomunicações, portos e hidrovias, irrigação, transportes intermunicipais de passageiros, combustíveis, distribuição de gás canalizado, inspeção de segurança veicular, coleta e tratamento de resíduos sólidos e outras atividades, resultantes de delegação do poder público. A agência é regulamentada pela Lei nº 6.661, de 28 de agosto de 2009 e pela Lei nº 8.442, de 05 de julho de 2018, respectivamente.

A AGRESE publicou em 31 de março de 2023 a Portaria nº 14/2023 que dispõe sobre o reajuste tarifário linear de água e esgoto, autorizado para a Companhia de Saneamento do Estado de Sergipe – DESO a vigorar a PARTIR DE 1º DE MARÇO DE 2023.

Nas Tabelas a seguir estão apresentados os valores tarifários vigentes, de acordo com as categorias de usuários dos serviços prestados pela DESO para o serviço de abastecimento de água.

Categorias	Faixas de Consumo	Tarifas	
	m ³	Mínima	R\$ / m ³
Residencial	até 10	43,91	-
	11 a 20		9,82
	21 a 30		14,93
	31 a 50		20,93
	51 a 100		29,12
	>100		37,50
Residencial Social	até 10	21,96	-
	11 a 15		6,88
	16 a 20		7,85
	21 a 30		14,93
	31 a 50		20,93
	51 a 100		29,12
Comercial	até 10	101,46	-
	>10		17,92
Industrial	até 30	428,87	-
	>30		22,43
Pública	até 10	193,23	-
	>10		29,53

Tabela 6 - Valores tarifários aplicados pela DESO para o serviço de abastecimento de água para ligações de água medidas

Categorias	Área do Imóvel	Consumo	Valor da Fatura
	m ²	Estimado (m ³)	R\$
Residencial	até 30	20	142,12

Categorias	Área do Imóvel	Consumo	Valor da Fatura
	m ²	Estimado (m ³)	R\$
	31 a 60	24	201,86
	61 a 100	28	262,23
	101 a 180	44	581,09
	>180	60	1.001,03
Comercial	até 100	30	459,60
	101 a 250	60	996,81
	>250	120	2.071,22
Industrial	Qualquer área	300	6.485,87
Pública	Qualquer área	300	8.758,76

Tabela 7 - Valores tarifários aplicados pela DESO para o serviço de abastecimento de água para ligações de água não medidas

3 DIAGNÓSTICO

3.1 SITUAÇÃO DA PRESTAÇÃO DOS SERVIÇOS DE SANEAMENTO BÁSICO

Nos itens a seguir estão apresentadas as descrições da situação da prestação dos serviços de abastecimento de água e esgotamento sanitário do município de Pedrinhas.

3.2 ABASTECIMENTO DE ÁGUA

Os sistemas de abastecimento de água podem ser categorizados em sistemas integrados e sistemas isolados.

Nos sistemas isolados cada município possui todas as unidades do sistema de abastecimento de água, da produção à distribuição.

São 34 os municípios operados pela DESO com sistema de abastecimento de água isolado, dentre eles o município de Pedrinhas.

3.2.1 CARACTERIZAÇÃO GERAL

Descrição Geral da Infraestrutura Existente

O atual sistema de abastecimento de água da sede municipal de Pedrinhas conta com a exploração de manancial de superfície (riacho Areias). Um poço profundo incorporado ao sistema reforça o atendimento à demanda da população no período de estiagem, uma vez que o Riacho Areias é extremamente suscetível às condições climáticas.

As águas captadas no Riacho Areias e no poço profundo são recalçadas até a câmara de carga da estação de tratamento de água localizada no Centro de Reservação na sede do município. Após o tratamento, as águas seguem até o Reservatório Apoiado – RAP-1 e são recalçadas pela Estação Elevatória de Água Tratada – EEAT-1 até o Reservatório Elevado – REL-1, que alimenta a rede de distribuição da cidade.

A Figura a seguir mostra a concepção do sistema de abastecimento da sede municipal.

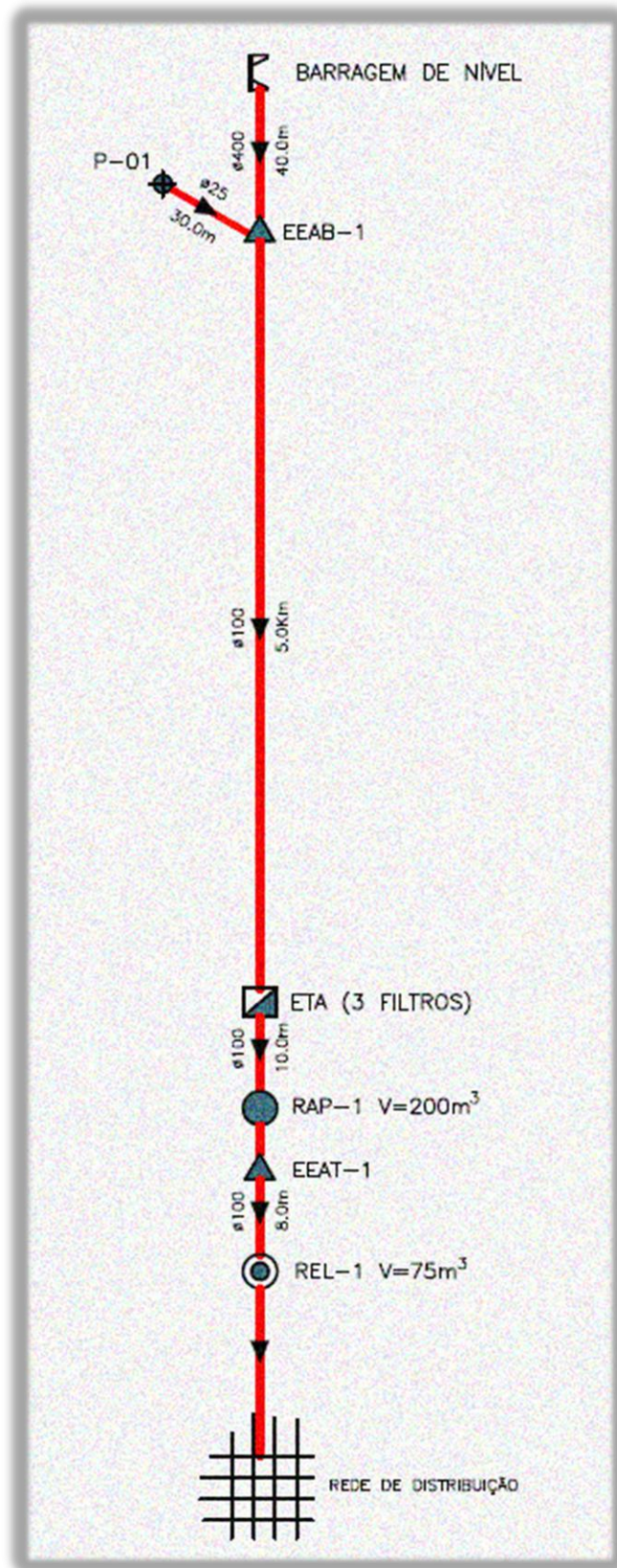


Figura 6 - Diagrama simplificado do sistema Pedrinhas – SEDE

Descrição das Unidades Estacionárias do Sistema Produtor do SAA de Pedrinhas

- Captação superficial no riacho Areias.

- Estação Elevatória de Água Bruta - EEAB-1

Vazão: 6,9 l/s;

Potência: 7,5 CV;

Altura manométrica: 45,80 m;

Número de conjuntos: 02 (1 + 1R);

- Poço P-01, vazão de 1,1 l/s (reforça o sistema durante o período de estiagem por conta da diminuição da vazão do riacho Areias)

- Estação de Tratamento de Água – ETA

ETA do tipo filtração direta ascendente, com capacidade de 6,4 l/s. Não conta com unidades para tratamento da fase sólida.

É possível observar a seguir a Estrutura do Sistema Produtor do SSA de Pedrinhas.

Sistema	Captação (l/s)	Tratamento (l/s)
SAA - Pedrinhas	6,9	6,4
TOTAL	6,9	6,4

Tabela 8 - Estrutura do Sistema Produtor

A seguir tem-se a Descrição das Unidades Estacionárias dos Sistemas de Distribuição e Reservação do SAA de Pedrinhas.

a) Reservação

Município	Denominação	Tipo	Estrutura	Volume (m³)
Pedrinhas	RAP-1	Apoiado	C.A.	200
	REL-1	Elevado	C.A.	75

b) Estação Elevatória de Água Tratada – EEAT-1

Vazão: 16,00 l/s;

Potência: 7,5 CV;

Altura manométrica: 20,80 m;

Número de conjuntos: 02 (1 + 1R).

Rede de Distribuição

Diâmetros: 50 e 100 mm;

Extensão: 28.700 m.

3.2.2 DIAGNÓSTICO DAS UNIDADES EXISTENTES

a) Poço P-01

- Acesso ao local encontra-se em condições precárias;
- A área do poço não se encontra cercada e não possui identificação da unidade;
- O barrilete externo encontra-se em situação regular;
- O QCM encontra-se em bom estado;
- Possui sistema precário de desinfecção;
- Necessidade de melhoria no acesso, fechamento e limpeza da área;
- Não possui telemetria e macromedição de vazão.

Resumo:

- Equipamentos: situação – BOM.

b) Captação Superficial

- Acesso ao local não se encontra em bom estado;
- A área não é cercada e não possui identificação;
- Equipamentos mecânicos encontram-se com início de corrosão;
- Estrutura de concreto encontra-se com infiltração;
- Não possui gradeamento na tomada d'água.

Resumo:

- Obras civis: situação – REGULAR;
- Equipamentos: situação – REGULAR.

OBS: Muito suscetível às condições climáticas, o riacho Areias já não atende à demanda da sede municipal. De acordo com a DESO, essa captação deverá ser desativada quando o abastecimento de Pedrinhas estiver vinculado ao Sistema Integrado do Piauitinga, como consta no Plano Diretor de Ampliação desse sistema.

c) Estação Elevatória de Água Bruta – EEAB-1

- Acesso ao local encontra-se em precárias condições;
- Área da EEAB-1 está murada, não possuindo identificação da unidade;
- Estrutura civil encontra-se em bom estado;
- Equipamentos mecânicos encontram-se com vazamentos e corrosão;
- Elementos metálicos encontram-se em bom estado;
- QCM encontra-se em estado regular;
- Possui transformador em poste;

- Operação manual;
- Não possui gerador, telemetria e macromedição de vazão;
- Estado de conservação regular.

Resumo:

- Obras civis: situação –;
- Equipamentos: situação – REGULAR.

d) Estação Elevatória de Água Tratada – EEAT-1

- Localiza-se na área da ETA;
- O barrilete de recalque encontra-se à céu aberto;
- Equipamentos mecânicos encontram-se com início de corrosão;
- O QCM encontra-se junto da ETA;
- Não possui gerador, telemetria e macromedição de vazão.

Resumo:

- Obras civis: situação – REGULAR;
- Equipamentos: situação – REGULAR.

e) Estação de Tratamento de Água – ETA

- Acesso ao local em boas condições;
- A área da ETA é cercada, não possuindo identificação da unidade;
- Estrutura de fibra encontra-se em bom estado;
- Situação de tubulações e válvulas encontram-se com início de corrosão;
- Possui laboratório, com construção civil em bom estado;
- Os parâmetros de controle (ph, turbidez e cor) estão satisfatórios;
- Aplicação de sulfato, polímero, tricloro, dicloro e flúor;
- Não possui telemetria e macromedição de vazão.

Resumo:

- Obras civis: situação – BOM;
- Equipamentos> situação – REGULAR.

f) Reservatório Elevado – REL-1 (75 m³)

- Localiza-se na área da ETA;

- Área do REL-1 encontra-se murada com identificação da unidade;
- Obras civis encontram-se em bom estado;
- Tubulações e válvulas apresentam início de corrosão;
- Elementos metálicos encontram-se com início de corrosão;
- Não possui sensor de nível, telemetria e macromedição de vazão.

Resumo:

- Obras civis: situação – BOM;
- Elementos metálicos: situação – REGULAR.

g) Reservatório Apoiado – RAP-1 (200 m³)

- Localizado na área da ETA;
- Estrutura de concreto encontra-se com infiltrações;
- Tubulações e válvulas encontram-se com corrosão;
- Elementos metálicos encontram-se com corrosão avançada;
- Possui desinfecção em situação regular (tri e dicloro);
- Não possui sensor de nível, telemetria e macromedição de vazão.

Resumo:

- Obras civis: situação – BOM;
- Elementos metálicos: situação – REGULAR.

h) Adutora de Água Bruta – AAB

- Não possui dispositivo de proteção contra transientes.

i) Rede de Distribuição

- Existe descontinuidade na distribuição nos períodos de verão;
- Não existe programa para controle de perdas;
- Quando ocorre paralisação é feita comunicação pela equipe social da DESO;
- Existe cadastro informatizado desatualizado.

Resumo:

- A rede de distribuição: situação – REGULAR.

3.2.3 MONITORAMENTO DA QUALIDADE DA ÁGUA

Como preconizado pela Portaria de Consolidação (PRC), nº 888, de 04 de maio de 2021, para o controle da qualidade da água tratada, são realizadas as análises de cor, turbidez, cloro residual, coliformes totais e Escherichia coli.

Na Tabela 9 estão apresentados os resultados da análise dos parâmetros básicos de avaliação da qualidade da água tratada na ETA Pedrinhas do SAA. De acordo com informações da tabela, em todos os meses do ano de 2020 foi realizada a análise de parâmetros físico-químicos, os maiores valores de turbidez foram identificados nas amostras coletadas nos meses de janeiro, maio e agosto. Quanto a análise de coliformes totais e Escherichia coli, todos os meses apresentaram ausência nas amostras.

Meses	Parâmetros Físico-Químicos - Média dos Resultados Mensais			Parâmetros Bacteriológicos - % de Amostras Dentro do Padrão	
	Turbidez (< 15 UNT) (2)	Cor Aparente (< 15 uH) (2)	Cloro Residual Livre (0,2 a 5,0 mg/L)	Coliformes Totais	<i>E.coli</i>
JAN	1,5	14	4,9	Ausência	Ausência
FEV	0,6	10,4	3,8	Ausência	Ausência
MAR	0,7	6,9	5,8	Ausência	Ausência
ABR	0,6	5,4	1,9	Ausência	Ausência
MAI	1,0	6,4	4,1	Ausência	Ausência
JUN	0,7	5,4	2,6	Ausência	Ausência
JUL	0,7	3,0	2,7	Ausência	Ausência
AGO	2,3	4,2	3,4	Ausência	Ausência
SET	0,3	3	2,9	Ausência	Ausência
OUT	0,7	2,9	3,4	Ausência	Ausência
NOV	0,5	5,3	3,0	Ausência	Ausência
DEZ	0,8	3,5	2,2	Ausência	Ausência

Tabela 9 - Monitoramento da qualidade da água distribuída para o ano de 2020 na ETA Pedrinhas

3.3 ESGOTAMENTO SANITÁRIO

Cada município tem sistema de esgotamento sanitário independente entre si, podendo ser conformado pela união ou não dos seguintes sistemas: sistema público de coleta, sistema coletivo particular (condomínios), sistemas individuais (fossa séptica individual) ou mesmo não possuir sistema de coleta de esgotamento sanitário.

A cidade de Pedrinhas não possui sistema de esgotamento sanitário.

4 OBJETIVOS E METAS PARA UNIVERSALIZAÇÃO DOS SERVIÇOS

4.1 ÍNDICES DE ATENDIMENTO DO SAA E SES

O índice de atendimento atual dos sistemas de abastecimento de água e de esgotamento sanitário foi calculado mediante a seguinte metodologia:

$$Ia = \frac{\text{Economias ativas}}{\text{Economias totais}}$$

Onde:

Ia: índice de atendimento do SAA ou do SES para dez/2021;

Economias ativas: quantidade de economias ativas do SAA ou do SES em dez/2021 fornecida pela DESO ou SAAE, para cada localidade;

Economias totais: quantidade de economias totais avaliada na projeção demográfica para o ano de 2021.

Este índice assim obtido foi comparado com o valor disponibilizado pelo SNIS.

Na maioria dos municípios o valor obtido pela relação acima descrita e o valor disponibilizado pelo SNIS é muito próxima, contudo, alguns municípios destoam uma vez que a quantidade de economias totais são estimados e podem conter erros, de maneira que se adotaram os valores de atendimento do SNIS, apenas arredondando-se o valor para zero casas decimais, para baixo.

Admite-se para 2024, ano inicial de planejamento, a manutenção do mesmo nível de atendimento atual, ou seja, não haverá diminuição do nível de atendimento com o aumento de população inercial e, ainda, será acrescido o atendimento devido às obras da DESO em andamento ou já contratadas. Demais investimentos planejados pela DESO, ainda que já tenham contratos de financiamento celebrados, mas que não tenham obras em andamento ou já contratadas não foram considerados, sendo alocados na projeção de investimentos do projeto.

Os índices de atendimento do SAA e SES iniciais se encontram apresentados na Tabela a seguir.

Município	Índice de Atendimento		Município	Índice de Atendimento	
	SAA	SES		SAA	SES
Amparo de São Francisco	98,1%	0,0%	Moita Bonita	98,1%	0,0%
Aquidabã	98,1%	0,0%	Monte Alegre de Sergipe	98,1%	0,0%
Aracaju	98,1%	85,0%	Muribeca	98,1%	0,0%
Araúá	98,1%	0,0%	Neópolis	98,1%	0,0%
Areia Branca	98,1%	0,0%	Nossa Senhora Aparecida	98,1%	0,0%
Barra dos Coqueiros	98,1%	70,0%	Nossa Senhora da Glória	98,1%	90,0%
Boquim	92,8%	90,0%	Nossa Senhora das Dores	98,1%	45,0%
Brejo Grande	98,1%	0,0%	Nossa Senhora de Lourdes	98,1%	0,0%

Município	Índice de Atendimento		Município	Índice de Atendimento	
	SAA	SES		SAA	SES
Campo do Brito	98,1%	0,0%	Nossa Senhora do Socorro	82,1%	66,0%
Canhoba	98,1%	0,0%	Pacatuba	98,1%	76,0%
Canindé de São Francisco	67,0%	30,0%	Pedra Mole	98,1%	0,0%
Capela	99,0%	0,0%	Pedrinhas	51,0%	0,0%
Carira	98,1%	90,0%	Pinhão	98,1%	0,0%
Carmópolis	100,0%	0,0%	Pirambu	99,0%	0,0%
Cedro de São João	98,1%	90,0%	Poço Redondo	95,4%	0,0%
Cristinápolis	98,1%	0,0%	Poço Verde	98,1%	0,0%
Cumbe	98,1%	0,0%	Porto da Folha	98,1%	0,0%
Divina Pastora	98,1%	0,0%	Propriá	98,1%	80,0%
Estância	98,1%	10,0%	Riachão do Dantas	98,1%	90,0%
Feira Nova	98,1%	0,0%	Riachuelo	98,1%	0,0%
Frei Paulo	98,1%	0,0%	Ribeirópolis	98,1%	0,0%
Gararu	98,1%	90,0%	Rosário do Catete	98,1%	0,0%
General Maynard	98,1%	0,0%	Salgado	98,1%	0,0%
Graccho Cardoso	98,1%	0,0%	Santa Luzia do Itanhy	59,9%	0,0%
Ilha das Flores	98,1%	90,0%	Santa Rosa de Lima	59,9%	0,0%
Indiaroba	98,1%	0,0%	Santana do São Francisco	98,1%	0,0%
Itabaiana	99,0%	60,0%	Santo Amaro das Brotas	98,1%	0,0%
Itabaianinha	98,1%	90,0%	São Cristóvão	98,1%	68,0%
Itabi	98,1%	70,0%	São Domingos	98,1%	0,0%
Itaporanga d'Ajuda	98,1%	0,0%	São Francisco	98,1%	56,0%
Japarutuba	98,1%	0,0%	São Miguel do Aleixo	98,1%	0,0%
Japoatã	98,1%	90,0%	Simão Dias	98,1%	90,0%
Lagarto	98,1%	83,0%	Siriri	98,1%	0,0%
Laranjeiras	75,0%	0,0%	Telha	98,1%	0,0%
Macambira	98,1%	0,0%	Tobias Barreto	98,1%	90,0%
Malhada dos Bois	98,1%	90,0%	Tomar do Geru	98,1%	0,0%
Malhador	98,1%	70,0%	Umbaúba	75,9%	0,0%
Maruim	98,1%	0,0%			

Tabela 10 - Índices de Atendimento do SAA e SES para Início de Planejamento

Desse modo, para o município de Pedrinhas os índices de atendimento atual do SAA e SES, para início de planejamento, são de 51% e 0%, respectivamente.

5 PROJEÇÃO DEMOGRÁFICA

5.1 PROJEÇÃO DEMOGRÁFICA DAS ÁREAS URBANAS

- Metodologia de Projeção da População Residente para as Áreas Urbanas

As projeções demográficas para a população residente das áreas urbanas foram desenvolvidas utilizando o **Método dos Componentes Demográficos (MCD)**, com a variante denominada Evadan, para projetar as populações futuras.

O Método dos Componentes Demográficos é a técnica mais recomendada para projeções, que considera individualmente cada um dos componentes demográficos: **fecundidade**, **mortalidade** e os **saldos migratórios**. Por esta razão, o método em questão é um dos modelos mais utilizados e recomendados para desenvolvimento de estudos de dinâmica populacional.

Pelo Método dos Componentes Demográficos, as projeções são desenvolvidas por grupos quinquenais de idade e sexo, denominados coortes¹. Para cada coorte são consideradas: as **Taxas Globais de Fecundidade (TGF)** por mulheres em idade fértil, assim como as relações de sobrevivência por idade, as quais são computadas com base em modelo de **Tábua de Mortalidade** das Nações Unidas.

Além da fecundidade e mortalidade, são considerados no modelo os saldos migratórios para cada uma das coortes estudada, permitindo a obtenção de séries históricas da evolução de cada variável por coorte, o que possibilita o desenvolvimento de projeções populacionais muito mais acuradas.

O modelo utilizado no presente estudo relaciona as três variáveis básicas já citadas e as compatibiliza com os dados de população obtidos nos Censos Demográficos, em um período que vai de 1980 até 2010. O modelo coteja estes dados, tornando-os coerentes entre si e com os dados populacionais obtidos via censo. Desta forma, tanto as populações como as taxas de fecundidade são ajustadas pelo modelo, resultando em valores diferentes daqueles observados nos últimos censos, em decorrência de ajustes e correções das omissões censitárias.

De posse das informações ajustadas, podem-se elaborar hipóteses sobre o comportamento futuro da fecundidade, mortalidade e fluxos migratórios. As projeções desenvolvidas pela aplicação do Método dos Componentes Demográficos sustentam-se na continuidade das tendências observadas no passado, além de levarem em conta tendências verificadas em outras regiões e municípios brasileiros ou mesmo de outros países que se encontram em patamares mais avançados de desenvolvimento. Devido às suas características, este tipo de projeção é denominado inercial.

O modelo aqui utilizado estimou cada componente demográfico por agrupamentos típicos de Sergipe, a saber: Região Metropolitana de Aracaju, Leste Sergipano, Agreste Sergipano e Sertão Sergipano.

¹Note-se que aqui **coorte (ou geração)** representa um grupo de indivíduos que têm em comum um conjunto de características (idade, localização geográfica, condição física, estatuto social, etc.) e que são sujeitos de estudos ou investigações de tipo prospectivo ou retrospectivo, durante um determinado e significativo período de tempo, com o intuito de estabelecer umnexo causal entre ditos eventos e a evolução, por exemplo, das suas condições de saúde, produtividade, rendimento acadêmico etc. Na demografia, o melhor termo para definir geração é “coorte”.

- **Metodologia de Projeção da População Flutuante**

Para o cálculo da projeção da população flutuante das áreas urbanas, foi utilizada a quantidade de domicílios de uso ocasional e vagos e o número de leitos em hotéis.

Em períodos de plena ocupação a hipótese adotada foi que, em média, 5 pessoas ocuparão os domicílios de uso ocasional, 3 pessoas ocuparão 30% dos domicílios vagos e os hotéis terão 100% de ocupação com 1 pessoa por leito.

Não foi considerada população flutuante nos povoados.

- **Resultados da Projeção da População Urbana Residente e Flutuante**

Elaborou-se a projeção demográfica da população residente das áreas urbanas dos municípios pertencentes ao Leste Sergipano de acordo com a Tabela a seguir. Não houve projeção da população flutuante para o município de Pedrinhas.

Ano/Municípios	2010	2015	2020	2025	2030	2035	2040	2045	2050	2055	2060	2065
Leste Sergipano	334.713	363.891	380.217	398.680	413.644	426.632	432.700	434.716	434.197	431.595	426.416	419.148
Amparo do São Francisco	1.840	1.895	1.947	2.017	2.089	2.156	2.191	2.205	2.203	2.188	2.157	2.113
Araúá	4.487	4.646	4.734	4.887	4.999	5.095	5.114	5.090	5.040	4.968	4.869	4.748
Boquim	15.994	18.777	19.750	20.788	21.584	22.203	22.400	22.351	22.151	21.836	21.388	20.839
Brejo Grande	4.022	4.199	4.344	4.522	4.690	4.850	4.941	4.990	5.014	5.014	4.984	4.929
Canhoba	1.499	1.502	1.505	1.518	1.532	1.550	1.559	1.568	1.580	1.594	1.610	1.626
Capela	19.742	21.352	22.596	24.061	25.230	26.218	26.704	26.864	26.803	26.561	26.121	25.526
Carmópolis	10.716	11.947	12.697	13.453	14.027	14.535	14.817	14.969	15.040	15.041	14.951	14.784
Cedro de São João	5.035	5.166	5.285	5.438	5.593	5.737	5.793	5.797	5.764	5.701	5.600	5.470
Cristinápolis	8.336	13.131	13.937	14.504	14.831	15.087	15.114	15.017	14.845	14.613	14.302	13.928
Divina Pastora	2.099	2.355	2.550	2.750	2.905	3.036	3.111	3.152	3.173	3.176	3.159	3.124
Estância	54.760	57.083	58.893	61.260	63.420	65.467	66.570	67.122	67.323	67.219	66.710	65.866
General Maynard	1.843	2.008	2.129	2.266	2.375	2.471	2.525	2.555	2.569	2.571	2.556	2.528
Iha das Flores	5.435	5.508	5.601	5.753	5.929	6.105	6.196	6.231	6.228	6.189	6.106	5.986
Indiaroba	5.585	6.054	6.398	6.794	7.112	7.392	7.551	7.638	7.680	7.684	7.640	7.556
Itabaianinha	19.409	21.254	22.683	23.989	24.928	25.617	25.812	25.727	25.476	25.100	24.576	23.940
Itaporanga d'Ajuda	11.869	13.148	14.153	15.217	16.011	16.627	16.887	16.926	16.826	16.620	16.300	15.895
Japaratuba	7.903	8.445	8.838	9.329	9.729	10.093	10.298	10.411	10.465	10.468	10.407	10.292
Japoatã	4.312	4.489	4.622	4.727	4.785	4.815	4.795	4.761	4.730	4.704	4.681	4.657
Laranjeiras	21.257	22.671	23.742	25.104	26.223	27.234	27.811	28.130	28.284	28.298	28.136	27.827
Maruim	12.041	12.424	12.715	13.210	13.663	14.109	14.361	14.499	14.564	14.564	14.476	14.315
Neópolis	10.517	10.373	10.234	10.175	10.130	10.108	10.033	9.959	9.906	9.874	9.853	9.831
Nossa Senhora de Lourdes	3.291	3.431	3.560	3.718	3.863	3.989	4.044	4.053	4.032	3.985	3.912	3.817
Pacatuba	2.688	3.359	3.561	3.795	3.976	4.124	4.189	4.202	4.180	4.132	4.055	3.957
Pedrinhas	6.471	6.954	7.333	7.788	8.145	8.436	8.563	8.585	8.539	8.439	8.281	8.078
Pirambu	4.906	5.208	5.421	5.695	5.913	6.107	6.204	6.242	6.241	6.207	6.131	6.020
Propriá	24.390	24.917	25.396	26.146	26.927	27.710	28.120	28.314	28.369	28.301	28.066	27.691
Riachuelo	7.855	8.331	8.685	9.155	9.540	9.881	10.054	10.118	10.106	10.031	9.881	9.672
Rosário do Catete	6.509	8.048	8.669	9.319	9.826	10.257	10.502	10.638	10.704	10.714	10.655	10.539
Salgado	6.694	7.438	7.809	8.071	8.239	8.373	8.383	8.326	8.230	8.101	7.928	7.720
Santa Luzia do Itanhy	2.915	3.036	3.087	3.105	3.099	3.089	3.058	3.025	2.999	2.980	2.963	2.947
Santa Rosa de Lima	2.137	2.205	2.270	2.355	2.441	2.522	2.563	2.578	2.575	2.555	2.517	2.464
Santana do São Francisco	4.523	4.815	5.027	5.297	5.520	5.723	5.838	5.901	5.931	5.933	5.898	5.832
Santo Amaro das Brotas	8.211	8.509	8.751	9.090	9.411	9.723	9.900	9.996	10.042	10.042	9.982	9.871
São Francisco	2.379	2.620	2.772	2.934	3.058	3.170	3.232	3.265	3.281	3.281	3.262	3.225
Siriri	3.181	3.852	4.134	4.427	4.638	4.797	4.855	4.853	4.815	4.750	4.654	4.535
Telha	1.127	2.180	2.316	2.416	2.478	2.526	2.534	2.519	2.492	2.453	2.401	2.339
Tomar do Geru	4.812	5.128	5.393	5.586	5.756	5.896	5.943	5.942	5.916	5.870	5.794	5.692
Umbaúba	13.923	15.431	16.682	18.019	19.028	19.804	20.138	20.196	20.081	19.837	19.455	18.970

Tabela 11 - Projeção da população residente total de municípios pertencentes ao Leste Sergipano; 2010 – 2065

Fonte: Censos Demográficos IBGE e modelo Evadan

- **Metodologia de Projeção de Domicílios para as Áreas Urbanas**

A quantidade de domicílios é o resultado da divisão dos valores da população projetada pelo número de pessoas por domicílio, também projetada.

- **Resultados da Projeção de Domicílios para as Áreas Urbanas**

Na Tabela a seguir se apresenta os resultados da projeção de domicílios das áreas urbanas.

Ano/Municípios	2010	2015	2020	2025	2030	2035	2040	2045	2050	2055	2060	2065
Leste Sergipano	93.597	110.254	124.201	138.499	150.505	160.360	166.287	169.523	170.915	170.891	169.457	166.946
Amparo do São Francisco	550	625	700	773	836	888	917	931	935	932	920	902
Araúá	1.229	1.447	1.678	1.919	2.106	2.243	2.314	2.342	2.342	2.322	2.284	2.233
Boquim	4.636	5.914	6.732	7.539	8.181	8.665	8.908	8.994	8.978	8.889	8.730	8.521
Brejo Grande	1.027	1.165	1.299	1.438	1.563	1.671	1.740	1.783	1.808	1.819	1.815	1.800
Canhoba	434	490	550	607	653	689	713	729	741	750	758	765
Capela	5.502	6.394	7.237	8.161	8.956	9.629	10.053	10.289	10.386	10.373	10.254	10.055
Carmópolis	2.997	3.626	4.160	4.701	5.159	5.552	5.821	5.995	6.097	6.139	6.122	6.060
Cedro de São João	1.514	1.672	1.833	2.000	2.155	2.289	2.370	2.413	2.427	2.418	2.387	2.339
Cristinápolis	2.290	3.795	4.349	4.816	5.154	5.409	5.531	5.569	5.551	5.493	5.393	5.264
Divina Pastora	592	723	844	968	1.070	1.154	1.207	1.240	1.258	1.265	1.262	1.250
Estância	15.613	17.635	19.587	21.661	23.493	25.060	26.049	26.642	26.959	27.061	26.940	26.645
General Maynard	571	672	765	864	948	1.019	1.066	1.095	1.112	1.119	1.117	1.107
Ilha das Flores	1.434	1.570	1.715	1.872	2.023	2.155	2.239	2.286	2.308	2.308	2.285	2.246
Indiaroba	1.482	1.723	1.949	2.197	2.413	2.599	2.722	2.799	2.844	2.864	2.858	2.832
Itabaianinha	5.379	6.395	7.360	8.275	8.998	9.540	9.815	9.914	9.901	9.806	9.633	9.403
Itaporanga d'Ajuda	3.300	4.032	4.718	5.400	5.929	6.325	6.532	6.612	6.612	6.553	6.439	6.287
Japarutuba	2.234	2.577	2.895	3.243	3.542	3.800	3.969	4.076	4.138	4.165	4.156	4.119
Japoatã	1.251	1.437	1.611	1.757	1.856	1.917	1.939	1.943	1.940	1.935	1.929	1.921
Laranjeiras	5.451	6.186	6.879	7.679	8.399	9.051	9.506	9.817	10.021	10.133	10.151	10.091
Marum	3.290	3.665	4.028	4.446	4.820	5.150	5.366	5.502	5.582	5.617	5.604	5.555
Neópolis	3.002	3.245	3.472	3.677	3.830	3.938	3.987	4.007	4.016	4.021	4.024	4.022
Nossa Senhora de Lourdes	960	1.085	1.212	1.345	1.462	1.559	1.615	1.642	1.648	1.638	1.614	1.578
Pacatuba	747	1.001	1.141	1.295	1.425	1.529	1.589	1.617	1.623	1.613	1.589	1.553
Pedrinhas	1.796	2.102	2.393	2.701	2.952	3.151	3.262	3.312	3.321	3.298	3.246	3.173
Pirambu	1.250	1.418	1.573	1.750	1.905	2.042	2.131	2.186	2.215	2.224	2.211	2.180
Propriá	6.976	7.664	8.364	9.133	9.857	10.502	10.923	11.185	11.331	11.383	11.338	11.216
Riachuelo	2.058	2.343	2.611	2.913	3.177	3.404	3.551	3.638	3.677	3.679	3.643	3.579
Rosário do Catete	1.887	2.534	2.961	3.390	3.736	4.013	4.185	4.285	4.337	4.353	4.334	4.288
Salgado	1.997	2.429	2.768	3.046	3.249	3.396	3.461	3.474	3.456	3.415	3.350	3.267
Santa Luzia do Itanhy	754	845	922	986	1.032	1.065	1.080	1.086	1.088	1.087	1.086	1.083
Santa Rosa de Lima	579	638	698	766	832	892	932	956	969	971	963	947
Santana do São Francisco	1.198	1.404	1.592	1.788	1.946	2.075	2.153	2.199	2.223	2.232	2.223	2.200
Santo Amaro das Brotas	2.209	2.489	2.761	3.053	3.314	3.540	3.684	3.774	3.828	3.853	3.846	3.815
São Francisco	738	866	974	1.088	1.187	1.275	1.336	1.377	1.402	1.415	1.415	1.404
Siriri	952	1.268	1.482	1.689	1.843	1.955	2.008	2.025	2.019	1.997	1.960	1.912
Telha	345	692	797	887	951	999	1.020	1.026	1.022	1.010	991	967
Tomar do Geru	1.454	1.774	2.102	2.376	2.593	2.751	2.836	2.877	2.889	2.882	2.855	2.813
Umbaúba	3.919	4.713	5.488	6.297	6.956	7.468	7.756	7.886	7.910	7.857	7.732	7.557

Tabela 12 - Projeção dos domicílios particulares, permanentes e ocupados urbanos de municípios pertencentes ao Leste Sergipano; 2010 – 2065

Fonte: Censos Demográficos IBGE e modelo Evadan

5.2 PROJEÇÃO DE DOMICÍLIOS DOS POVOADOS

- **Metodologia de Projeção de Domicílios para os Povoados**

A DESO possui em sua gestão comercial, a quantidade de ligações que atende nos povoados onde opera o SAA, com nomenclatura diferente daquela utilizada pelo IBGE,

de maneira que a projeção efetuada foi apenas da quantidade de domicílios para a avaliação da demanda de água, segundo o cadastro DESO.

A projeção de domicílios foi desenvolvida em proporcionalidade com a projeção de domicílios urbanos do respectivo município a que pertence.

Os povoados foram classificados em povoados atendidos pelo sistema integrado da DESO (531) e em povoados com sistemas isolados (141 povoados).

- **Resultado da Projeção de Domicílios para os Povoados Do Município**

Na Tabela a seguir se apresenta os resultados da projeção de domicílios dos povoados pertencentes ao município de Pedrinhas.

MUNICÍPIO	LOCALIDADE	ANO								
		2021	2025	2030	2035	2040	2045	2050	2055	2060
PEDRINHAS	POV ÁGUA BRANCA	109	118	127	134	139	141	142	141	139
PEDRINHAS	POV MUTUMBO	57	62	66	70	72	74	74	74	73

Tabela 13 - Projeção dos domicílios particulares, permanentes e ocupados dos povoados pertencentes ao município; 2021 – 2060

6 DÉFICITS DO SAA

6.1 CRITÉRIOS DE CÁLCULO

6.1.1 CONSUMO DE ÁGUA

O consumo de água unitário é avaliado mediante a relação entre o volume total de água consumido hidrometrado, disponibilizado pela DESO ou pelos SAAEs, e a quantidade de economias totais ativas micromedidas, englobando todas as tipologias, mesmo conceito utilizado pelo SNIS (IN 053), expresso em m³/econ.mês.

O consumo de água total ao longo do tempo é obtido mediante a multiplicação do consumo de água unitário, pela relação de economias residenciais por economias totais e pela quantidade de economias residenciais em cada localidade ao longo do tempo.

$$\text{Consumo anual} = \text{Cons unitário} \cdot \frac{\text{econ resid}}{\text{econ totais}} \cdot \text{qtde de economias residenciais}$$

Admite-se a mesma proporção entre as economias residenciais e totais durante todo o período de planejamento.

Opta-se pela avaliação de consumo por economia por ser mais precisa do que a avaliação do consumo per capita, que envolve uma variável a mais, qual seja, a de habitantes por economia ao longo do tempo.

Para Pedrinhas o consumo de água é de 7,8m³/mês.

6.1.2 DEMANDA DE ÁGUA

A demanda de água em cada localidade é obtida mediante a aplicação da seguinte equação (parâmetros já definidos):

$$Demanda = \frac{Consumo}{1 - IP}$$

Onde

IP = perda de água total.

6.1.3 PERDAS FÍSICAS E COMERCIAIS

Neste tópico se apresenta a consolidação e análise das informações existentes sobre perdas físicas e comerciais.

A perda de água nos sistemas de abastecimento corresponde à diferença entre o volume total de água produzido e o volume consumido nas economias de uma localidade.

O cálculo do Índice de Perda de água (IP) é muito simples, conforme fórmula a seguir:

$$IP(\%) = \frac{Vol\ produzido - Vol\ consumido}{Vol\ produzido} \times 100$$

As perdas de água são compostas pelas perdas físicas ou reais, e pelas perdas aparentes ou comerciais.

Tanto a DESO quanto os SAAEs disponibilizaram informações de volume de água consumido, contudo não possuem informações confiáveis de produção de água, que permita a avaliação das perdas de água no sistema de distribuição.

A única fonte disponível do índice de perdas da distribuição de água é o SNIS, que utiliza dados fornecidos pela DESO e pelos SAAEs, que são estimativos e apresentados na Tabela a seguir.

Desta maneira, para fins do presente planejamento, adota-se como referência, os dados de perda de água na distribuição disponibilizados pelo SNIS, apresentado na Tabela a seguir.

Município	Índice de perdas na distribuição (%) (SAA)	Município	Índice de perdas na distribuição (%) (SAA)
Amparo de São Francisco	61,0%	Moita Bonita	45,7%
Aquidabã	61,0%	Monte Alegre de Sergipe	61,0%
Aracaju	48,4%	Muribeca	48,4%
Araúá	48,4%	Neópolis	48,4%
Areia Branca	45,7%	Nossa Senhora Aparecida	61,0%
Barra dos Coqueiros	47,5%	Nossa Senhora da Glória	61,0%
Boquim	48,4%	Nossa Senhora das Dores	48,4%
Brejo Grande	48,4%	Nossa Senhora de Lourdes	61,0%
Campo do Brito	45,7%	Nossa Senhora do Socorro	56,5%
Canhoba	61,0%	Pacatuba	48,4%
Canindé de São Francisco	61,0%	Pedra Mole	61,0%
Capela	51,1%	Pedrinhas	48,4%
Carira	61,0%	Pinhão	61,0%
Carmópolis	47,5%	Pirambu	48,4%
Cedro de São João	48,4%	Poço Redondo	61,0%
Cristinápolis	48,4%	Poço Verde	48,4%
Cumbe	61,0%	Porto da Folha	61,0%
Divina Pastora	45,7%	Propriá	48,4%
Estância	55,6%	Riachão do Dantas	48,4%
Feira Nova	61,0%	Riachuelo	45,7%
Frei Paulo	61,0%	Ribeirópolis	45,7%
Gararu	61,0%	Rosário do Catete	45,7%
General Maynard	45,7%	Salgado	48,4%
Graccho Cardoso	61,0%	Santa Luzia do Itanhhy	48,4%
Ilha das Flores	48,4%	Santa Rosa de Lima	48,4%
Indiaroba	48,4%	Santana do São Francisco	48,4%
Itabaiana	45,7%	Santo Amaro das Brotas	45,7%
Itabaianinha	48,4%	São Cristóvão	47,5%
Itabi	61,0%	São Domingos	45,7%
Itaporanga d'Ajuda	48,4%	São Francisco	48,4%
Japarutuba	48,4%	São Miguel do Aleixo	61,0%
Japoatã	48,4%	Simão Dias	48,4%
Lagarto	56,5%	Siriri	48,4%
Laranjeiras	45,7%	Telha	48,4%
Macambira	45,7%	Tobias Barreto	48,4%
Malhada dos Bois	48,4%	Tomar do Geru	48,4%
Malhador	45,7%	Umbaúba	48,4%
Maruim	45,7%		

Tabela 14 - Índice de Perda de Água na Distribuição de Água

Nesse sentido, considera-se que o Índice de perda total na distribuição de água para o município de Pedrinhas é de 48,4%.

6.1.4 HIDROMETRAÇÃO

Segundo dados do SNIS, o índice de hidrometração em Pedrinhas é de 99,6%.

6.1.5 ATENDIMENTO À POPULAÇÃO FLUTUANTE

Para o cálculo do consumo de água à população flutuante, foram utilizados o número de domicílios de uso ocasional e vagos e aplicados o mesmo valor de consumo unitário de economia.

Em Pedrinhas a população flutuante é nula.

6.1.6 COEFICIENTES UTILIZADOS NO DIMENSIONAMENTO DAS DEMANDAS

Os coeficientes utilizados no dimensionamento das demandas de água são os seguintes, recomendados pela ABNT – Associação Brasileira de Normas Técnicas:

- Coeficiente relativo ao Dia de Maior Consumo: $K1 = 1,20$;
- Coeficiente relativo à Hora de Maior Consumo: $K2 = 1,50$.

6.1.7 METAS DE UNIVERSALIZAÇÃO

Vale introduzir os conceitos de atendimento e de cobertura dos sistemas de abastecimento de água.

Considera-se **atendimento** quando efetivamente existe a ligação predial do usuário ao(s) sistema(s) enquanto a **cobertura** é quando a infraestrutura está disponibilizada ao usuário, mas o mesmo, por qualquer situação, não efetua a ligação predial.

No que se referem a metas de universalização, em consonância com a Lei N°. 14026, de 15 de julho de 2020, que atualiza o marco legal de saneamento básico, será a seguinte:

- Disponibilidade de cobertura do sistema de abastecimento de água de 99% das economias residenciais urbanas até o ano de 2030.

Considera-se que o índice de atendimento atual será o mesmo do ano 1 e o aumento até a meta será linear.

6.2 RESULTADO DA DEMANDA

Na Tabela a seguir se encontra a demanda de água de Pedrinhas ao longo do período de concessão.

Ano Concessão	População Total Residente (hab.)	População Urbana (hab.)	População Rural (hab.)	População Flutuante (hab.)	Domicílios urbanos	Domicílios de uso ocasional	Consumo Per Economia (m³/econxmês) - cobertura	Consumo Per Economia (m³/econxmês) - volume tot / econ. Res	Projeção da Demanda de Água - cobertura					
									Índice de Abastecimento	Demanda de Água			Índice de Perdas na Produção	Vazão de Produção Máxima Diária (l/s)
										Média Bruta (l/s)	Máxima Diária (l/s)	Máxima Horária (l/s)		
1	9.886	7.697	2.189	0	2.639	0	7,4	7,8	51,0%	7,81	9,37	14,06	7,75%	10,16
5	10.135	8.002	2.133	0	2.851	0	7,4	7,8	75,0%	11,84	14,21	21,31	6,75%	15,23
10	10.395	8.320	2.075	0	3.071	0	7,4	7,8	99,0%	15,93	19,12	28,68	5,00%	20,13
15	10.573	8.512	2.061	0	3.217	0	7,4	7,8	99,0%	16,69	20,03	30,05	5,00%	21,09
20	10.659	8.576	2.083	0	3.292	0	7,4	7,8	99,0%	17,08	20,50	30,74	5,00%	21,57
25	10.663	8.557	2.106	0	3.317	0	7,4	7,8	99,0%	17,21	20,66	30,98	5,00%	21,74
30	10.595	8.479	2.116	0	3.307	0	7,4	7,8	99,0%	17,16	20,59	30,89	5,00%	21,68
35	10.456	8.344	2.112	0	3.267	0	7,4	7,8	99,0%	16,96	20,35	30,53	5,00%	21,42

Tabela 15 - Demanda de Água para Pedrinhas

6.3 CÁLCULOS DE DÉFICITS DE TRATAMENTO E RESERVAÇÃO DE ÁGUA

Avaliação da Oferta, Demanda, Déficit e Reserva

Inicialmente tem-se a Projeção das Demandas.

Parâmetros de Cálculo

A Tabela a seguir apresenta a evolução do número de domicílios urbanos e rurais, o consumo per economia (consumo total por economia residencial), o índice de atendimento e os índices de perdas totais, físicas e aparentes.

Município	Ano Concessão	Ano	Domicílios urbanos	Domicílios rurais	Consumo Per Economia (m³/econxmês) - volume tot / econ. Res	Índice de Atendimento	índices de Perdas		
							Índice de Perdas Total	Índice de Perdas Físicas	Índice de Perdas Aparentes
Pedrinhas	-	2021	2.454	89	7,8	45,0%	51,0%	25,5%	25,5%
	Base	2022	2.516	90	7,8	45,0%	51,0%	25,5%	25,5%
	0	2023	2.578	90	7,8	45,0%	51,0%	25,5%	25,5%
	1	2024	2.639	90	7,8	51,0%	48,8%	24,8%	24,1%
	2	2025	2.701	91	7,8	57,0%	46,7%	24,0%	22,6%
	3	2026	2.751	91	7,8	63,0%	44,5%	23,3%	21,2%
	4	2027	2.801	91	7,8	69,0%	42,3%	22,6%	19,8%
	5	2028	2.851	92	7,8	75,0%	40,2%	21,8%	18,3%
	6	2029	2.902	92	7,8	81,0%	38,0%	21,1%	16,9%
	7	2030	2.952	92	7,8	99,0%	35,8%	20,3%	15,5%
	8	2031	2.992	92	7,8	99,0%	33,7%	19,6%	14,1%
	9	2032	3.031	92	7,8	99,0%	31,5%	18,9%	12,6%
	10	2033	3.071	92	7,8	99,0%	25,0%	16,7%	8,3%
	11	2034	3.111	92	7,8	99,0%	25,0%	16,7%	8,3%
	12	2035	3.151	92	7,8	99,0%	25,0%	16,7%	8,3%
	13	2036	3.173	93	7,8	99,0%	25,0%	16,7%	8,3%
	14	2037	3.195	93	7,8	99,0%	25,0%	16,7%	8,3%
	15	2038	3.217	94	7,8	99,0%	25,0%	16,7%	8,3%
	16	2039	3.240	94	7,8	99,0%	25,0%	16,7%	8,3%
	17	2040	3.262	95	7,8	99,0%	25,0%	16,7%	8,3%
	18	2041	3.272	95	7,8	99,0%	25,0%	16,7%	8,3%
	19	2042	3.282	96	7,8	99,0%	25,0%	16,7%	8,3%
	20	2043	3.292	96	7,8	99,0%	25,0%	16,7%	8,3%
	21	2044	3.302	97	7,8	99,0%	25,0%	16,7%	8,3%
	22	2045	3.312	97	7,8	99,0%	25,0%	16,7%	8,3%
	23	2046	3.314	98	7,8	99,0%	25,0%	16,7%	8,3%
	24	2047	3.315	98	7,8	99,0%	25,0%	16,7%	8,3%
	25	2048	3.317	98	7,8	99,0%	25,0%	16,7%	8,3%
	26	2049	3.319	99	7,8	99,0%	25,0%	16,7%	8,3%
	27	2050	3.321	99	7,8	99,0%	25,0%	16,7%	8,3%
	28	2051	3.316	99	7,8	99,0%	25,0%	16,7%	8,3%
	29	2052	3.312	99	7,8	99,0%	25,0%	16,7%	8,3%
	30	2053	3.307	99	7,8	99,0%	25,0%	16,7%	8,3%
	31	2054	3.303	100	7,8	99,0%	25,0%	16,7%	8,3%
	32	2055	3.298	100	7,8	99,0%	25,0%	16,7%	8,3%
	33	2056	3.288	100	7,8	99,0%	25,0%	16,7%	8,3%
34	2057	3.277	100	7,8	99,0%	25,0%	16,7%	8,3%	
35	2058	3.267	100	7,8	99,0%	25,0%	16,7%	8,3%	

Tabela 16 - Parâmetros de Cálculo das Demandas - Pedrinhas

Cálculo das Demandas e Vazão Máxima de Produção

A Tabela a seguir apresenta os valores requeridos para a Vazão de Produção Máxima Diária (l/s), os quais serão utilizados para a verificação dos déficits de produção do SAA de Pedrinhas.

Para efeito de cálculo, a Demanda Máxima Diária corresponde à Demanda Média Bruta (l/s) multiplicada por 1,2 (coeficiente do dia maior consumo). E a Vazão de Produção Máxima Diária (l/s) corresponde ao somatório da Demanda Máxima Diária e das perdas no tratamento.

Município	Ano Concessão	Ano	Demanda de Água		Índice de Perdas na Produção	Vazão de Produção Máxima Diária (l/s)
			Média Bruta (l/s)	Máxima Diária (l/s)		
Pedrinhas	-	2021	6,71	8,06	8,00%	8,76
	Base	2022	6,88	8,25	8,00%	8,97
	0	2023	7,04	8,45	8,00%	9,18
	1	2024	7,82	9,38	7,75%	10,17
	2	2025	8,57	10,28	7,50%	11,12
	3	2026	9,26	11,11	7,25%	11,98
	4	2027	9,94	11,92	7,00%	12,82
	5	2028	10,61	12,74	6,75%	13,66
	6	2029	11,23	13,47	6,50%	14,41
	7	2030	13,50	16,20	6,25%	17,28
	8	2031	13,22	15,87	6,00%	16,88
	9	2032	12,96	15,56	5,75%	16,51
	10	2033	12,00	14,40	5,00%	15,16
	11	2034	12,15	14,58	5,00%	15,34
	12	2035	12,29	14,75	5,00%	15,53
	13	2036	12,39	14,86	5,00%	15,65
	14	2037	12,48	14,98	5,00%	15,76
	15	2038	12,56	15,07	5,00%	15,87
	16	2039	12,65	15,18	5,00%	15,98
	17	2040	12,73	15,28	5,00%	16,08
	18	2041	12,77	15,33	5,00%	16,13
	19	2042	12,81	15,38	5,00%	16,19
	20	2043	12,85	15,42	5,00%	16,24
	21	2044	12,89	15,47	5,00%	16,29
	22	2045	12,93	15,52	5,00%	16,34
	23	2046	12,95	15,54	5,00%	16,35
	24	2047	12,95	15,54	5,00%	16,35
	25	2048	12,96	15,55	5,00%	16,37
	26	2049	12,96	15,55	5,00%	16,37
	27	2050	12,97	15,57	5,00%	16,39
	28	2051	12,95	15,54	5,00%	16,35
	29	2052	12,93	15,52	5,00%	16,34
	30	2053	12,92	15,50	5,00%	16,32
	31	2054	12,89	15,47	5,00%	16,29
	32	2055	12,88	15,46	5,00%	16,27
	33	2056	12,84	15,41	5,00%	16,22
34	2057	12,80	15,36	5,00%	16,17	
35	2058	12,76	15,31	5,00%	16,12	

Tabela 17 - Vazão de Produção Máxima Diária (Pedrinhas)

A seguir tem-se a Análise da Capacidade de Produção.

Vazão do Sistema Produtor – Vazões Reais de Produção

Sistema	Captação (l/s)	Tratamento (l/s)
SAA - Pedrinhas	6,9	6,4
TOTAL (*)	6,9	6,4

(*) As vazões reais de produção correspondem às capacidades nominais expressas no item "Infraestrutura Existente".

Saldo de Produção do SAA de Pedrinhas

A Tabela a seguir apresenta o balanço entre a Vazão de Produção Máxima Diária Requerida pelo SAA de Pedrinhas.

Ano Concessão	Ano	Vazão de Produção Máxima Diária Requerida (l/s)	Vazão de Produção Disponibilizada (l/s)	Saldo de Produção (l/s)
-	2021	8,76	6,9	-1,86
Base	2022	8,97	6,9	-2,07
0	2023	9,18	6,9	-2,28
1	2024	10,17	6,9	-3,27
2	2025	11,12	6,9	-4,22
3	2026	11,98	6,9	-5,08
4	2027	12,82	6,9	-5,92
5	2028	13,66	6,9	-6,76
6	2029	14,41	6,9	-7,51
7	2030	17,28	6,9	-10,38
8	2031	16,88	6,9	-9,98
9	2032	16,51	6,9	-9,61
10	2033	15,16	6,9	-8,26
11	2034	15,34	6,9	-8,44
12	2035	15,53	6,9	-8,63
13	2036	15,65	6,9	-8,75
14	2037	15,76	6,9	-8,86
15	2038	15,87	6,9	-8,97
16	2039	15,98	6,9	-9,08
17	2040	16,08	6,9	-9,18
18	2041	16,13	6,9	-9,23
19	2042	16,19	6,9	-9,29
20	2043	16,24	6,9	-9,34
21	2044	16,29	6,9	-9,39
22	2045	16,34	6,9	-9,44
23	2046	16,35	6,9	-9,45
24	2047	16,35	6,9	-9,45
25	2048	16,37	6,9	-9,47
26	2049	16,37	6,9	-9,47
27	2050	16,39	6,9	-9,49
28	2051	16,35	6,9	-9,45
29	2052	16,34	6,9	-9,44
30	2053	16,32	6,9	-9,42
31	2054	16,29	6,9	-9,39
32	2055	16,27	6,9	-9,37
33	2056	16,22	6,9	-9,32
34	2057	16,17	6,9	-9,27
35	2058	16,12	6,9	-9,22

Tabela 18 - Saldo de Produção do SAA - Pedrinhas

Resultados da Análise

De acordo com o que foi exposto, a vazão de produção do SAA de Pedrinhas não atende as demandas totais requeridas durante todo o horizonte de Projeto.

É possível observar a seguir a Análise da Capacidade de Reservação.

Volumes Requeridos e Saldo de Reservação

O volume requerido de reservação corresponde a um 1/3 da Demanda Máxima Diária Requerida. E o déficit é calculado pela diferença entre o volume de reservação existente, como consta no item "Descrição das Unidades Estacionárias dos Sistemas de Distribuição e Reservação do SAA de Pedrinhas", e o volume requerido de reservação.

A Tabela a seguir apresenta a análise dos déficits de reservação para a sede municipal de Pedrinhas.

Ano Concessão	Ano	Demanda de Água Máxima Diária		Volume de Reservação Requerido (m³)	Volume de Reservação Existente (m³)	Saldo de Reservação (m³)
		l/s	m³/dia			
-	2021	8,06	696	232	275	43
Base	2022	8,25	713	238	275	37
0	2023	8,45	730	243	275	32
1	2024	9,38	811	270	275	5
2	2025	10,28	888	296	275	-21
3	2026	11,11	960	320	275	-45
4	2027	11,92	1.030	343	275	-68
5	2028	12,74	1.100	367	275	-92
6	2029	13,47	1.164	388	275	-113
7	2030	16,20	1.399	466	275	-191
8	2031	15,87	1.371	457	275	-182
9	2032	15,56	1.344	448	275	-173
10	2033	14,40	1.244	415	275	-140
11	2034	14,58	1.259	420	275	-145
12	2035	14,75	1.275	425	275	-150
13	2036	14,86	1.284	428	275	-153
14	2037	14,98	1.294	431	275	-156
15	2038	15,07	1.302	434	275	-159
16	2039	15,18	1.312	437	275	-162
17	2040	15,28	1.320	440	275	-165
18	2041	15,33	1.324	441	275	-166
19	2042	15,38	1.328	443	275	-168
20	2043	15,42	1.333	444	275	-169
21	2044	15,47	1.337	446	275	-171
22	2045	15,52	1.341	447	275	-172
23	2046	15,54	1.342	447	275	-172
24	2047	15,54	1.342	447	275	-172
25	2048	15,55	1.344	448	275	-173
26	2049	15,55	1.344	448	275	-173
27	2050	15,57	1.345	448	275	-173
28	2051	15,54	1.342	447	275	-172
29	2052	15,52	1.341	447	275	-172
30	2053	15,50	1.340	447	275	-172
31	2054	15,47	1.337	446	275	-171
32	2055	15,46	1.335	445	275	-170
33	2056	15,41	1.331	444	275	-169
34	2057	15,36	1.327	442	275	-167
35	2058	15,31	1.323	441	275	-166

Tabela 19 - Déficits de Reservação - Pedrinhas

Resultados da Análise

De acordo com o que foi exposto, o volume de reservação existente na sede municipal de Pedrinhas não atende aos volumes requeridos de reservação durante o horizonte de projeto.

7 DÉFICITS DO SES

7.1 CRITÉRIOS DE CÁLCULO

Os coeficientes utilizados no dimensionamento das contribuições de esgoto são os seguintes, recomendados pela ABNT – Associação Brasileira de Normas Técnicas:

- Coeficiente relativo ao Dia de Maior Consumo: $K_1 = 1,20$;
- Coeficiente relativo à Hora de Maior Consumo: $K_2 = 1,50$;
- Coeficientes relativos ao coeficiente de retorno de esgoto: 0,80;
- Taxa de infiltração nas redes coletoras de esgoto = 0,2 L/s.km;
- Taxa de infiltração nas redes coletoras de esgoto, na falta da extensão de rede = 30% da contribuição média de esgoto;
- Contribuição Média de Esgoto = Consumo de água*0,8+Infiltração;
- Contribuição Máx. Diária de Esgoto = Consumo de água*0,8*1,2+Infiltração;
- Contribuição Máx. Horária de Esgoto = Consumo de água*0,8*1,2*1,5+Infiltração.

7.2 METAS DE UNIVERSALIZAÇÃO

Para o sistema de esgotamento sanitário valem os mesmos conceitos de atendimento e de cobertura já descritos no item 6.1.7.

A meta de cobertura do sistema de esgotamento sanitário é o seguinte:

- Disponibilidade de cobertura do sistema de esgotamento sanitário de 90% das economias residenciais urbanas até o ano de 2033.

Considera-se que o índice de atendimento atual será o mesmo do ano 1 e o aumento até a meta será linear.

7.3 CÁLCULOS DE DÉFICITS DE TRATAMENTO DE ESGOTO

A cidade de Pedrinhas não possui Sistema de Esgotamento Sanitário.

Em função dos critérios de cálculo acima definidos, se apresenta na Tabela a seguir, a contribuição de esgoto para Pedrinhas.

Ano Concessão	Consumo de Água (l/s)	Projeção da Contribuição de Esgoto - cobertura					
		Índice de Coleta de Esgoto	Índice de Tratamento de Esgoto Coletado	Contribuição de Esgoto			
				Vazão Média Coletada (l/s)	Vazão de Infiltração (l/s)	Vazão média de esgoto (l/s)	Vazão Tratada (l/s)
1	4,03	0,0%	0,0%	0,0	0,0	0,00	0,00
5	7,34	40,0%	100,0%	2,8	0,8	3,66	3,66

Ano Concessão	Consumo de Água (l/s)	Projeção da Contribuição de Esgoto - cobertura					
		Índice de Coleta de Esgoto	Índice de Tratamento de Esgoto Coletado	Contribuição de Esgoto			
				Vazão Média Coletada (l/s)	Vazão de Infiltração (l/s)	Vazão média de esgoto (l/s)	Vazão Tratada (l/s)
10	11,95	90,0%	100,0%	9,4	2,8	12,17	12,17
15	12,52	90,0%	100,0%	9,9	3,0	12,82	12,82
20	12,81	90,0%	100,0%	10,1	3,0	13,10	13,10
25	12,91	90,0%	100,0%	10,2	3,0	13,20	13,20
30	12,87	90,0%	100,0%	10,1	3,0	13,10	13,10
35	12,72	90,0%	100,0%	10,0	3,0	13,01	13,01

Tabela 20 – Contribuição de Esgoto para Pedrinhas

Em função da inexistência de SES, o déficit de tratamento total é de 13,01 L/s.

8 PROGRAMAS, PROJETOS E AÇÕES PARA O SAA

Os programas, projetos e as ações propostos para a prestação do serviço de abastecimento de água no município de Pedrinhas visa determinar meios para que os objetivos e metas possam serem alcançados ao longo do horizonte de 35 anos.

As diretrizes gerais adotadas para a elaboração dos Programas, Projetos e Ações a serem implementadas no município de Pedrinhas tiveram como base fundamental a Lei Federal nº. 11.445/2007, atualizada pela Lei nº. 14.026 de 15/07/2020, que estabelecem as diretrizes nacionais para o saneamento básico e da Lei Orgânica do Município de Pedrinhas, s/n, de 1990, alterada pela Emenda de nº. 136/2014 de 12 de maio de 2014. Além destas, o presente capítulo foi amparado: (i) no Diagnóstico da infraestrutura existente; (ii) no Anteprojeto de Engenharia; (iii) na análise de estudos e projetos previstos para o município; e (iv) em planos e políticas afetos ao tema.

As ações propostas irão considerar as metas de curto, médio e longo prazo, conforme apresenta a Tabela a seguir.

Prazo	Período	Duração
Curto	2024 - 2030	7 anos
Médio	2031 - 2042	12 anos
Longo	2043 - 2058	16 anos

Tabela 21 - Prazos das Ações Propostas

8.1 RELAÇÃO DE OBRAS DE AMPLIAÇÃO E DE MELHORIA DO SISTEMA EXISTENTE

É possível observar a seguir o resumo das intervenções através de Obras de Ampliação do SAA.

Obras de Ampliação do Sistema Produtor

De acordo com o item “Análise da capacidade de produção”, serão necessárias obras de ampliação da capacidade atual do sistema produtor do SAA de Pedrinhas.

Disponibilidade Hídrica do Município

O município de Pedrinhas está inserido na bacia hidrográfica do rio Piauí. Constitui a drenagem principal o riacho Siri. Levantamento da rede de drenagem no município revela que parte dos corpos d'água possui regime intermitente e parte perene, a maioria com baixas vazões. O riacho Areias, que abastece atualmente a sede municipal, apresenta baixas vazões em períodos de estiagem prolongada (ver abaixo os valores de medições de vazão realizadas pela DESO no ponto de captação atual) e não reúne condições para barramento de regularização de vazão.

Vazão (l/s)	Data da Medição
3,99	07/01/2014
5,87	05/02/2014
3,62	18/12/2014
4,36	03/02/2016
0,45	14/04/2016

Em relação às águas subterrâneas, distinguem-se no município dois hidrogeológicos: rochas cristalinas do Complexo Granulítico e os sedimentos do Grupo Barreiras (areias de granulação finas e grossas com níveis argilosos e conglomeráticos).

As rochas cristalinas têm comportamento de aquífero fissural. A ocorrência da água subterrânea é condicionada por uma porosidade secundária de fraturas e fendas, o que se traduz por reservatórios aleatórios, descontínuos e de pequena extensão. Essas condições definem um potencial hidrogeológico baixo. Na maior parte das vezes, a salinidade das águas está acima dos limites de potabilidade.

Já o Grupo Barreiras possui um comportamento de aquífero granular, do tipo livre, caracterizado por possuir uma porosidade primária. No município, sua pequena espessura e a predominância dos níveis argilosos sobre os níveis arenosos definem o aquífero como de potencial hidrogeológico baixo.

Diante do exposto, conclui-se que não há viabilidade técnica na utilização dos Recursos Hídricos Superficiais e Subterrâneos que ocorrem no município para um possível incremento da vazão de produção do SAA da sede municipal.

Por outro lado, de acordo com o PLANO DIRETOR DE ABASTECIMENTO DE ÁGUA DO SISTEMA INTEGRADO DA ADUTORA DO PIAUITINGA (DESO/2014), em função das condições dos sistemas produtores dos SAA de Boquim e Pedrinhas, estes devem ser atendidos pelo Sistema Produtor Piauitinga 2, pertencente ao Sistema Integrado do Piauitinga, recentemente implantado e que levou em consideração as vazões demandadas pelos dois municípios.

A concepção básica do novo sistema produtor para Boquim e Pedrinhas é composta das seguintes unidades:

- Estação Elevatória EAT-15, com sucção no tanque de contato da ETA 3, com as características:

Vazão Unitária (l/s): 80 l/s;

Potência Unitária: 120 CV;

Altura manométrica: 68,00 m;

Conjuntos Moto-Bomba: 02 (1 + 1R).

NOTA: A vazão unitária (80 l/s) corresponde à soma das demandas máximas requeridas por Boquim e Pedrinhas, multiplicada pelo fator 24h/21h para considerar a paralização dos bombeamentos no horário de pico de energia (17:30 h à 20:30 h).

- Estação Elevatória Intermediária, com as seguintes características:

Vazão Unitária (l/s): 80 l/s;

Potência Unitária: 100 CV;

Altura manométrica: 59,47 m;

Conjuntos Moto-Bomba: 02 (1 + 1R).

- Adutoras de Água Tratada

Diâmetros e Extensões: 7.660 m (DN 250);

Material: FºFº.

Obras de Ampliação do Sistema de Reservação

De acordo com o item “Análise da capacidade de reservação”, serão necessárias obras de ampliação da capacidade atual de reservação da sede municipal de Pedrinhas.

Em função dos déficits apresentados no Quadro do déficit, prevê-se as seguintes intervenções:

- Implantação de Reservatório Apoiado, em concreto armado, com capacidade para 200 m³, localizado no Centro de Reservação da cidade de Pedrinhas;

- Implantação de Estação Elevatória de Água Tratada, junto ao novo reservatório apoiado, com recalque para o reservatório elevado (75 m³), com as seguintes características:

Vazão: 16 l/s;

Potência: 7,5 CV

Altura manométrica: 20,80 m;

Número de conjuntos: 02 (1 + 1R);

Obras de Ampliação da Rede de Distribuição

Da análise da rede de distribuição existente, totalizando 28.700 m de extensão (diâmetros de 50 mm a 100 mm), foi estimada a implantação das seguintes extensões de rede de distribuição, por diâmetro e tipo de material, conforme Tabela a seguir.

Diâmetro (mm)	Extensão (m)
50	6.578
75	2.545
100	2.176
150	2.087
200	1.550
250	438
300	312
350	302
400	50
TOTAL	16.039

Tabela 22 - Características da rede de distribuição a ser implantada

Informa-se, ainda, que as vias da cidade possuem pavimentação em asfalto e paralelepípedos, sendo o solo para escavação de valas classificado da seguinte forma:

- 1ª categoria: 65%;
- 2ª categoria: 20%;
- 3ª categoria: 15%.

8.2 RELAÇÃO DE OBRAS COMPLEMENTARES

As obras complementares se referem à rede de distribuição de água incremental, substituição de rede, novas ligações prediais (incluindo hidrômetros), instalação de hidrômetros e substituição periódica.

Na Tabela 23 se apresentam os quantitativos previstos das obras complementares do SAA em Pedrinhas.

Item	Quantidade
Instalação de Novos Hidrômetros (unid.)	10.217
Substituição periódica dos hidrômetros (unid.)	8.085
Substituição da rede existente (m)	955
Construção de rede incremental (m)	15.084
Execução de novas ligações prediais (unid.)	2.127

Tabela 23 - Relação de Obras Complementares - SAA

A seguir tem-se o resumo das Intervenções Complementares.

Obras Complementares (Ligações Prediais Incrementais)

Considerando a evolução do número de economias residenciais urbanas, o índice de atendimento e a taxa praticamente igual a 1 de economias/ligação (SNIS/2021),

estimou-se a quantidade de ligações prediais incrementais no horizonte de projeto, conforme Tabela disposta a seguir.

Ano Concessão	Ano	Ligações Prediais Incrementais de Pedrinhas
1	2024	186
2	2025	193
3	2026	194
4	2027	200
5	2028	206
6	2029	212
7	2030	572
8	2031	39
9	2032	39
10	2033	39
11	2034	39
12	2035	39
13	2036	22
14	2037	22
15	2038	22
16	2039	22
17	2040	22
18	2041	10
19	2042	10
20	2043	10
21	2044	10
22	2045	10
23	2046	2
24	2047	2
25	2048	2
26	2049	2
27	2050	2

Tabela 24 - Ligações Prediais Incrementais - Pedrinhas

A Figura a seguir mostra a concepção do sistema de abastecimento de água proposto para Pedrinhas.

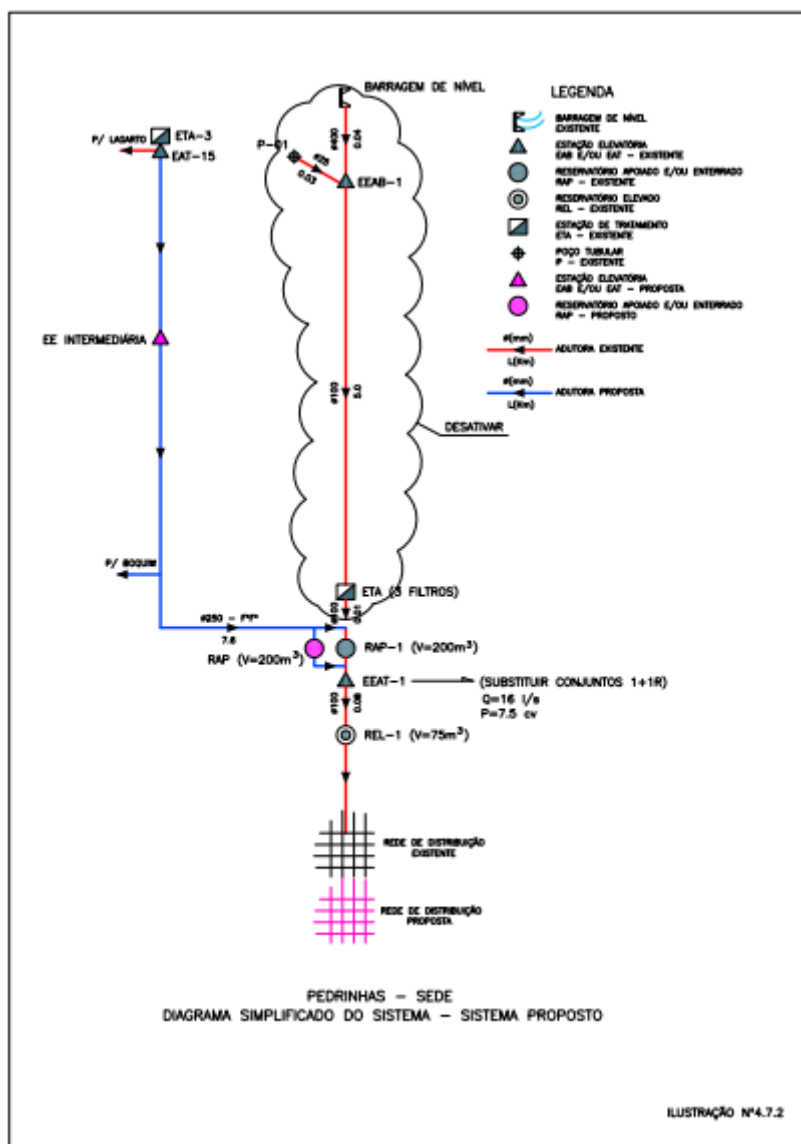


Figura 7 - Diagrama simplificado do sistema proposto

9 PROGRAMAS, PROJETOS E AÇÕES PARA O SES

Os programas, projetos e as ações propostos para a prestação do serviço de esgotamento sanitário no município de Pedrinhas visa determinar meios para que os objetivos e metas possam ser alcançados ao longo do horizonte de 35 anos.

As diretrizes gerais adotadas para a elaboração dos Programas, Projetos e Ações a serem implementadas no município de Pedrinhas tiveram como base fundamental a Lei Federal nº. 11.445/2007, atualizada pela Lei nº. 14.026 de 15/07/2020, que estabelecem as diretrizes nacionais para o saneamento básico e da Lei Orgânica do Município de Pedrinhas, s/n de 1990, alterada pela Emenda de nº. 136/2014 de 12 de maio de 2014. Além destas, o presente capítulo foi amparado: (i) no Diagnóstico da infraestrutura existente; (ii) no Anteprojeto de Engenharia; (iii) na análise de estudos e projetos previstos para o município; e (iv) em planos e políticas afetos ao tema.

As ações propostas irão considerar as metas de curto, médio e longo prazo, conforme apresenta a Tabela a seguir.

Prazo	Período	Duração
Curto	2024 - 2030	7 anos
Médio	2031 - 2042	12 anos
Longo	2043 - 2058	16 anos

Tabela 25 - Prazos das Ações Propostas

9.1 RELAÇÃO DE OBRAS DE AMPLIAÇÃO E DE MELHORIA DO SISTEMA EXISTENTE

Descrição Geral

A topografia apresenta declividades da ordem de 1,00%; o solo para escavação de valas é classificado como sendo de 1ª categoria; e as vias possuem revestimento em asfalto e paralelepípedos.

A área de estudo foi dividida em 05 (cinco) sub-bacias, com 05 (cinco) estações elevatórias e respectivos emissários, que encaminham seus efluentes coletados até a estação de tratamento localizada no quadrante noroeste da sede.

O esquema abaixo apresenta o sistema de interligação das elevatórias até a estação de tratamento:

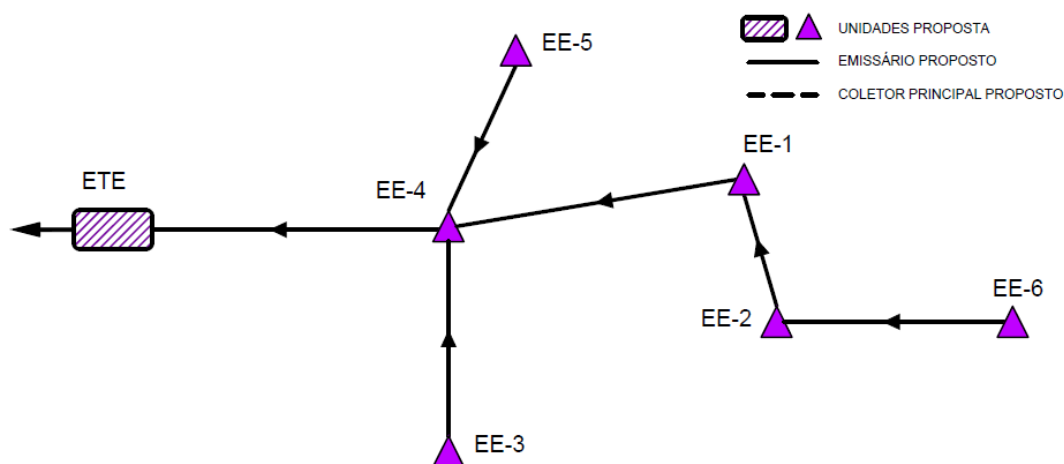


Figura 8 - Sistema de interligação das elevatórias

Na Tabela a seguir é possível verificar a população total/esgotável e vazões dos próximos anos.

Ano	População (hab.)		Vazão Domésticas (l/s)			Vazão de Infiltração (l/s)	Vazão Total (l/s)		
	Total	Esgotável	Q _{méd}	Q _{md}	Q _{mh}		Q _{méd}	Q _{md}	Q _{mh}
2021	7.424	6.682	-	-	-	-	-	-	-
2022	7.515	6.764	-	-	-	-	-	-	-
2023	7.606	6.845	-	-	-	-	-	-	-
2024	7.697	6.927	0,31	0,37	0,56	0,09	0,40	0,46	0,65
2025	7.788	7.009	0,66	0,79	1,19	0,20	0,86	0,99	1,39
2026	7.859	7.073	1,07	1,28	1,93	0,32	1,39	1,60	2,25
2027	7.931	7.138	1,55	1,86	2,79	0,47	2,02	2,33	3,26
2028	8.002	7.202	2,10	2,52	3,78	0,63	2,73	3,15	4,41
2029	8.073	7.266	2,71	3,25	4,88	0,81	3,52	4,06	5,69
2030	8.145	7.331	3,86	4,63	6,95	1,16	5,02	5,79	8,11
2031	8.203	7.383	4,41	5,29	7,94	1,32	5,73	6,61	9,26
2032	8.261	7.435	4,95	5,94	8,91	1,49	6,44	7,43	10,40
2033	8.320	7.488	6,84	8,21	12,31	2,05	8,89	10,26	14,36
2034	8.378	7.540	6,98	8,38	12,56	2,09	9,07	10,47	14,65
2035	8.436	7.592	7,06	8,47	12,71	2,12	9,18	10,59	14,83
2036	8.462	7.616	7,13	8,56	12,83	2,14	9,27	10,70	14,97
2037	8.487	7.638	7,13	8,56	12,83	2,14	9,27	10,70	14,97
2038	8.512	7.661	7,20	8,64	12,96	2,16	9,36	10,80	15,12
2039	8.538	7.684	7,27	8,72	13,09	2,18	9,45	10,90	15,27
2040	8.563	7.707	7,27	8,72	13,09	2,18	9,45	10,90	15,27
2041	8.567	7.710	7,34	8,81	13,21	2,20	9,54	11,01	15,41
2042	8.572	7.715	7,34	8,81	13,21	2,20	9,54	11,01	15,41
2043	8.576	7.718	7,34	8,81	13,21	2,20	9,54	11,01	15,41
2044	8.581	7.723	7,34	8,81	13,21	2,20	9,54	11,01	15,41
2045	8.585	7.727	7,42	8,90	13,36	2,23	9,65	11,13	15,59
2046	8.576	7.718	7,42	8,90	13,36	2,23	9,65	11,13	15,59
2047	8.567	7.710	7,42	8,90	13,36	2,23	9,65	11,13	15,59
2048	8.557	7.701	7,42	8,90	13,36	2,23	9,65	11,13	15,59
2049	8.548	7.693	7,42	8,90	13,36	2,23	9,65	11,13	15,59
2050	8.539	7.685	7,42	8,90	13,36	2,23	9,65	11,13	15,59
2051	8.519	7.667	7,42	8,90	13,36	2,23	9,65	11,13	15,59
2052	8.499	7.649	7,42	8,90	13,36	2,23	9,65	11,13	15,59
2053	8.479	7.631	7,42	8,90	13,36	2,23	9,65	11,13	15,59
2054	8.459	7.613	7,34	8,81	13,21	2,20	9,54	11,01	15,41
2055	8.439	7.595	7,34	8,81	13,21	2,20	9,54	11,01	15,41
2056	8.408	7.567	7,34	8,81	13,21	2,20	9,54	11,01	15,41
2057	8.376	7.538	7,34	8,81	13,21	2,20	9,54	11,01	15,41
2058	8.344	7.510	7,27	8,72	13,09	2,18	9,45	10,90	15,27

Tabela 26 - População Total/Esgotável e Vazões

A seguir é possível acompanhar as características das Unidades a serem implantadas.

a) Rede Coletora

Sub-bacia	Extensão (m) / Diâmetro (mm)		
	150	200	Total
SB-01	9.000	100	9.100
SB-02	1.500		1.500
SB-03	4.450	50	4.500
SB-04	5.250	50	5.300
SB-05	8.220	80	8.300
Total	28.420	280	28.700

b) Estações Elevatórias

Elevatória	Vazão Total (l/s)	Potência Total (cv)	Nº de Conjuntos (un)
EE-01	4,72	3,00	1 + 1R
EE-02	2,60	3,00	1 + 1R
EE-03	3,63	1,50	1 + 1R
EE-04	15,59	15,00	1 + 1R
EE-05	2,60	1,50	1 + 1R

c) Emissários por Recalque e/ou Gravidade

Emissário	Diâmetro (mm)	Extensão (m)
EE-01	100	1.395
EE-02	75	640
EE-03	100	565
EE-04	150	1.815
EE-05	75	280
Total	-	4.695

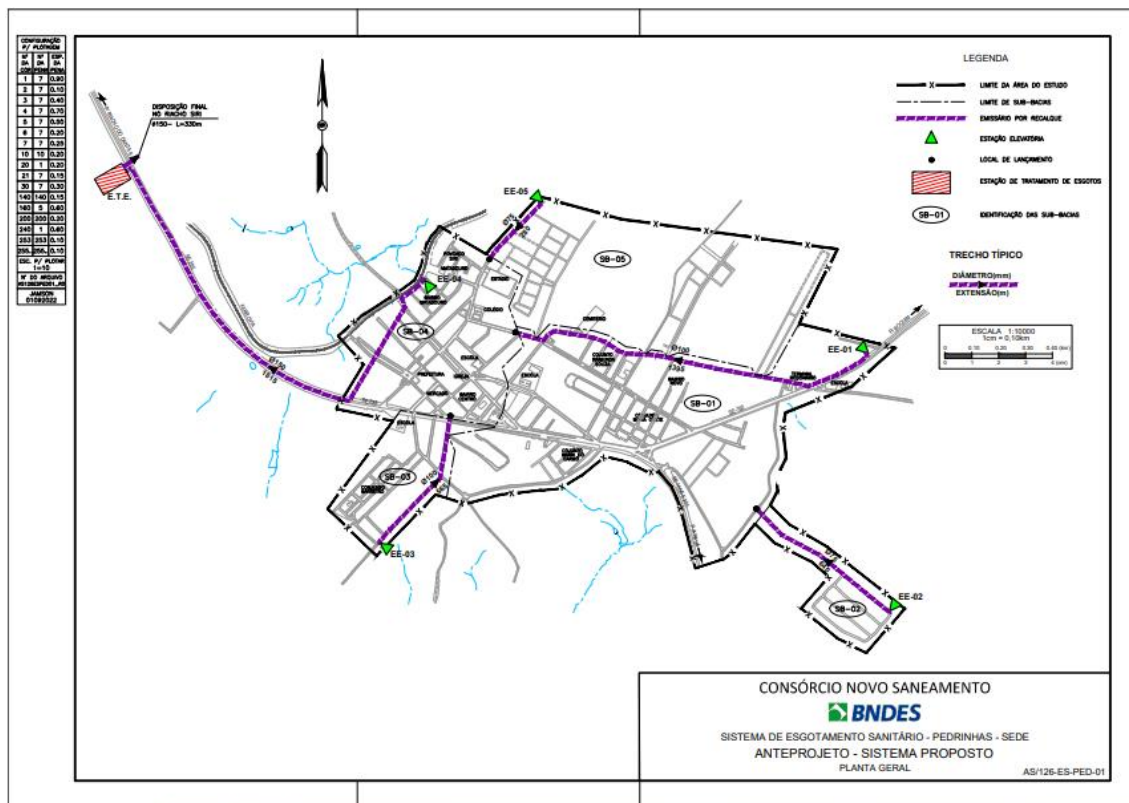
d) Estação de Tratamento:

- Corpo receptor: riacho Siriri – Classe 1 – Salobra;
- Vazão: 11,13 l/s;
- Processo: DAFA seguido de lodos ativados;
- Desaguamento do lodo: Leitões de secagem.

e) Disposição Final:

- Corpo receptor: riacho Siriri;
- Classe: 1 – Salobra;
- Diâmetro: 150 mm;
- Extensão: 330 m;
- Material: PVC DEFºFº.

O desenho nº AS/126-ES-PED-01 a seguir mostra a concepção do anteprojeto de engenharia com os limites da área de estudo, sub-bacias e posicionamento das unidades de recalque e tratamento. Para a disposição final tem-se o Riacho Siri.



9.1.1 MONITORAMENTO DA QUALIDADE DOS EFLUENTES

Pedrinhas não possui estação de tratamento de esgoto.

9.2 RELAÇÃO DE OBRAS COMPLEMENTARES

As obras complementares se referem à rede de coleta de esgoto incremental, e novas ligações prediais.

Na Tabela 27 se apresentam os quantitativos previstos das obras complementares do SES de Pedrinhas.

Item	Quantidade
Construção de rede incremental (m)	29.486
Execução de novas ligações prediais (unid.)	2.989

Tabela 27 - Relação de Obras Complementares - SES

10 INVESTIMENTOS E CUSTOS OPERACIONAIS

10.1 CAPEX

10.1.1 CRITÉRIOS E DIRETRIZES GERAIS

CAPEX (Capital Expenditure – despesas de capital ou investimento em bens de capital) indicam o montante de dinheiro despendido para compras/construção/reformas de bens de capital como por exemplo uma estação de tratamento de água.

Para cálculo de custos de obras e serviços de engenharia (Capex), foram adotadas as seguintes planilhas referenciais:

- ORSE – Sistemas de Orçamento de Obras, base Dezembro/2022 e SINAPI-SE - Dez/22, aquela que apresenta o menor valor;
- Benefícios e Despesas Indiretas (BDI): foi utilizado o valor de 24,16%, valor médio admitido pelo TCU para obras de saneamento básico.
- De maneira geral, os custos unitários de Capex foram obtidos aplicando-se as seguintes metodologias e critérios:
- Custos paramétricos, aplicados para o seguinte tipo de investimentos: estudos e projetos, ligações prediais, substituição de hidrômetros, reinvestimentos, automação e telemetria;
- Composição de custos: em redes de distribuição de água e de coleta de esgoto, emissários e linhas de recalque, ligações intradomiciliares, poços profundos, sistema de esgotamento unifamiliar;
- Curvas de custo: captação de água bruta, estações de tratamento de água e de esgoto, estações elevatórias de água e de esgoto e para reservatórios de água.
- Custos de reformas e melhorias: a situação física e operacional das obras existentes foi classificada em função do seu estado de conservação e se considera o custo de reforma e melhorias de acordo com o seguinte critério:
 - Bom 10%;
 - Regular 25%;
 - Precário 40%;
 - Ruim 60%.
- Para a reforma das obras foi considerada a seguinte distribuição entre obra civil e equipamentos/tubulação:

ÁGUA	OBRA CIVIL	EQUIPAMENTOS/TUBULAÇÃO
Captação Superficial	90%	10%
Poço	90%	10%
Elevatória	50%	50%
Tratamento_SAA	70%	30%
Reservatório	90%	10%
Adutora	70%	30%

ESGOTO	OBRA CIVIL	EQUIPAMENTOS/TUBULAÇÃO
Elevatória	50%	50%

Tratamento SES	70%	30%
Linha de Recalque	70%	30%
Linha de Gravidade	70%	30%

10.1.2 CRITÉRIOS E DIRETRIZES ESPECÍFICOS

- Ligações intradomiciliares

Em princípio a quantidade de ligações intradomiciliares prediais deve considerar apenas o atendimento da população categorizada de baixa renda incluída na tarifa social.

Para fins do presente planejamento se considera o valor de 5% das novas ligações nos municípios integrantes da Região Metropolitana de Aracaju e 10% para os demais municípios como ligações intradomiciliares.

- Desapropriações

Para cálculo de custos médio de terreno, foi utilizada a metodologia da Norma de Avaliação de Imóveis Urbanos – 2011 do IBAPE - Instituto Brasileiro de Avaliações e Perícias de Engenharia, optando-se pelo método comparativo direto de dados de mercado. Esta Norma atende as prescrições da ABNT NBR 14653-2:2011 e a complementa.

Resultam os seguintes valores de desapropriação:

- Custo de terreno até 500 m² localizados em municípios da Grande Aracaju: R\$ 418,03/m²;
- Custo de terreno até 500 m² localizados nos demais municípios de Sergipe: R\$ 140,17/m²;
- Custo de terreno superior a 500 m² localizados em municípios da Grande Aracaju: R\$ 274,40/m²;
- Custo de terreno superior a 500 m² localizados nos demais municípios de Sergipe: R\$ 104,75/m².

- Substituição de rede de distribuição de água

Considerado em todos os municípios 10% da extensão atual, para execução em 5 anos.

- Reinvestimento

Considerado 5% do valor dos equipamentos, para execução a partir do ano de 2034.

- Automação e Telemetria

Considerado 5% do valor do Investimento nas obras passíveis de automação e telemetria: captações, estações de tratamento e elevatórias de água e de esgoto e reservatórios.

- Estudos e Projetos

Considerado 5% do valor do Capex, incluindo os serviços de campo.

10.2 OPEX

OPEX (Operational Expenditure – despesas operacionais) se refere à soma das despesas operacionais e de manutenção dos SAA e SES.

As despesas operacionais significativas são recursos humanos, energia elétrica, produtos químicos e transporte de lodo, além de outras tais como manutenção da obra civil e de equipamentos, seguros e miscelâneas.

10.2.1 PRODUTOS QUÍMICOS

Foram admitidos os seguintes consumos de produtos químicos, resumidos nas Tabelas abaixo.

Produto químico	Dosagem(kg/m ³)	Custo (R\$/kg)
Coagulante	0,05	3,20
Desinfetante	0,001	6,39
Polímero para lodo	5 Kg/Ton lodo seco	31,97
Ac. fluorsilícico	0,001	2,40
Alcalinizante	0,001	1,28

Tabela 28 - Produtos Químicos – SAA

Produto químico	Dosagem(kg/m ³)	Custo (R\$/kg)
Desinfetante	0,005	6,39
Polímero para lodo	5 Kg/Ton lodo seco	31,97

Tabela 29 - Produtos Químicos - SES

10.2.2 ENERGIA ELÉTRICA

A empresa concessionária de energia local é a ENERGISA SERGIPE.

Com base em planilhas de consumo e faturamento de energia nas instalações da DESO, foi possível obter o custo unitário médio de **R\$ 0,45/kWh**, isento de ICMS.

O cálculo de consumo de energia elétrica das unidades componentes do sistema de abastecimento de água e de esgotamento sanitário é efetuado conforme segue:

$$\text{Consumo médio (kWh): } \frac{Pot}{K1.K2}$$

$$\text{Consumo anual: } \textit{Consumo médio} \times 24h \times 365 \textit{ dias}$$

Considerou-se ainda a utilização do uso de energia elétrica no mercado livre, já em implementação pela DESO, com contrato firmado até 2026. Para cálculo de Capex foram utilizados os seguintes critérios.

- Até 2026 – energia elétrica via mercado livre nas instalações contratadas pela DESO;
- A partir de 2026 – Todas as instalações com potência instalada igual ou superior a 300CV;
- Redução do custo em relação à energia elétrica convencional: 20%.

10.2.3 TRANSPORTE E DISPOSIÇÃO DE LODO

A metodologia utilizada para o cálculo do transporte de lodo foi baseada na Resolução 5959 da ANTT – Agência Nacional de Transportes Terrestres publicada no Diário Oficial da União em 21/01/2022.

O lodo gerado nas ETAs e ETEs deverá ser transportado até o bota fora mais próximo. Atualmente o único Aterro Sanitário operando no estado do Sergipe é o situado no município de Rosário do Catete, distante cerca de 50 km da sede da Regional Metropolitana, município de Aracaju, maior geradora de lodo.

Porém, para efeito de planejamento, admite-se que serão implantados novos aterros próximos das subsedes, com distância de transporte do lodo pela média ponderada da população atendida, resultando em 64 km.

Com relação ao custo de descarte do lodo desaguado no aterro, na falta de informação local, utiliza-se a informação obtida dos aterros de Alagoas. Resulta custo total de R\$ 153,05/ton.

10.2.4 GESTÃO E RECURSOS HUMANOS

Nesta avaliação se considera que, em todos os municípios, a operação e manutenção será efetuada por uma concessionária única, em base à quantidade de obras unidades operacionais previstas neste planejamento.

Baseado nesta premissa, foram estabelecidas a quantidade de pessoal e respectivos salários, encargos sociais e benefícios da equipe necessária, dividida por áreas da empresa: administração, operação e gestão comercial, cabendo observar que os custos unitários são baseados em dados levantadas para data base dez/2021 e para fins de custo de Opex, atualizados para dez/2022, de acordo com o IPCA de 6,557% (Tabelas a seguir).

Administração

CARGO	QTDE	SALÁRIO (R\$)	ENC SOCIAIS (R\$)	TOTAL (R\$)
Diretor	1	40.000	35.564,00	75.564,00
Coordenador	1	10.000,00	9.191,00	19.191,00
Secretária	1	2.000,00	2.158,20	4.158,20
Advogado	1	10.000,00	9.191,00	19.191,00
Engenheiro de segurança	1	10.000,00	9.191,00	19.191,00
Técnicos de segurança	3	5.000,00	4.795,50	9.795,50
Engenheiro ambiental	1	10.000,00	9.191,00	19.191,00
Técnico Ambiental	3	5.000,00	4.795,50	9.795,50
Coordenador de TI	1	10.000,00	9.191,00	19.191,00
Assistente TI	3	5.000,00	4.795,50	9.795,50
Médico do Trabalho	1	10.000,00	9.191,00	19.191,00
Enfermeiro	5	3.500,00	3.476,85	6.976,85
Assistente de Comunicação	1	7.000,00	6.553,70	13.553,70
Coordenador Assistência Social	1	7.000,00	6.553,70	13.553,70

CARGO	QTDE	SALÁRIO (R\$)	ENC SOCIAIS (R\$)	TOTAL (R\$)
Assistente social	5	3.000,00	3.037,30	6.037,30
Estagiários de assistência social	5	1.000,00	0,00	1.000,00
Gerente Comercial	1	20.000,00	17.982,00	37.982,00
Coordenador Atendimento	1	10.000,00	9.191,00	19.191,00
Coordenador Faturamento	1	10.000,00	9.191,00	19.191,00
Coordenador Comercial de Campo	5	7.000,00	6.553,70	13.553,70
Gerente de Operações	1	20.000,00	17.982,00	37.982,00
Coordenador Água	2	10.000,00	9.191,00	19.191,00
Supervisor ETAS	6	7.000,00	6.553,70	13.553,70
Supervisor Redes água	5	7.000,00	6.553,70	13.553,70
Coordenador Esgoto	1	10.000,00	9.191,00	19.191,00
Supervisor ETES	5	7.000,00	6.553,70	13.553,70
Supervisor Redes esgoto	5	7.000,00	6.553,70	13.553,70
Gerente Manutenção	2	20.000,00	17.982,00	37.982,00
Coordenador Manutenção	6	7.000,00	6.553,70	13.553,70
Gerente Administrativo Financeiro	1	20.000,00	17.982,00	37.982,00
Coordenador Suprimentos	1	10.000,00	9.191,00	19.191,00
Comprador	3	7.000,00	6.553,70	13.553,70
Coordenador Recursos Humanos	1	10.000,00	9.191,00	19.191,00
Auxiliar de Rec. Humanos	4	3.500,00	3.476,85	6.976,85
Psicólogo	1	3.500,00	3.476,85	6.976,85
Coordenador Financeiro	1	15.000,00	13.586,50	28.586,50
Auxiliar Financeiro	4	3.500,00	3.476,85	6.976,85
Coordenador Administrativo	1	10.000,00	9.191,00	19.191,00
Auxiliar administrativo	4	2.500,00	2.597,75	5.097,75
Almoxarife	3	2.500,00	2.597,75	5.097,75
Auxiliar almoxarife	3	1.500,00	1.718,65	3.218,65
Faxineiro	5	2.000,00	2.158,20	4.158,20
Motorista	5	1.500,00	1.718,65	3.218,65
Porteiro	5	2.000,00	2.158,20	4.158,20
Vigia	5	2.000,00	2.158,20	4.158,20
Gerente de Engenharia	1	20.000,00	17.982,00	37.982,00
Coordenador de Engenharia	1	10.000,00	9.191,00	19.191,00
Engenheiro de campo	3	7.000,00	6.553,70	13.553,70
Coordenador Obras Novas	1	10.000,00	9.191,00	19.191,00
Engenheiro de campo	3	7.000,00	6.553,70	13.553,70
Coordenador Reformas	1	10.000,00	9.191,00	19.191,00
Engenheiro de campo	3	7.000,00	6.553,70	13.553,70
Total escritório	135			

Tabela 30 - Salários de acordo com funções

Operação e Manutenção

Apresenta-se a seguir as premissas utilizadas para o dimensionamento dos custos da operação e manutenção (Tabelas a seguir).

○ Sistema de Abastecimento de Água

	INDIVIDUAL		
	SALÁRIO	ENC SOCIAIS BENEFÍCIOS	TOTAL
Supervisor (1 PARA CADA 5 EQUIPES)	3.750,00	3.696,63	7.446,63
Encanador (1 PARA CADA 5000 LIG)	1.500,00	1.718,65	3.218,65
Ajudante (1 PARA CADA 5000 LIG)	1.000,00	1.279,10	2.279,10

Tabela 31 - Redes e ligações (valores em R\$)

	INDIVIDUAL		
	SALÁRIO	ENC SOCIAIS BENEFÍCIOS	TOTAL
Operador de tratamento de água	1.875,00	2.048,31	3.923,31
Recepcionista/Auxiliar administrativo	1.875,00	2.048,31	3.923,31
Auxiliar de Limpeza	1.375,00	1.608,76	2.983,76
Porteiro	1.625,00	1.828,54	3.453,54
Vigia	1.625,00	1.828,54	3.453,54

Tabela 32 - Estações de Tratamento de Água Completa (valores em R\$)

	INDIVIDUAL		
	SALÁRIO	ENC SOCIAIS BENEFÍCIOS	TOTAL
Operador de tratamento de água	1.875,00	2.048,31	3.923,31
Auxiliar	1.500,00	1.718,65	3.218,65

Tabela 33 - Estações de Tratamento de Água Compacta (1 equipe para cada 5 unidades – valores em R\$)

○ Sistema de Esgotamento de Esgoto

	INDIVIDUAL		
	SALÁRIO	ENC SOCIAIS BENEFÍCIOS	TOTAL
Supervisor (1 PARA CADA 5 EQUIPES)	3.750,00	3.696,63	7.446,63
Encanador (1 PARA CADA 5000 LIG)	1.500,00	1.718,65	3.218,65
Ajudante (1 PARA CADA 5000 LIG)	1.000,00	1.279,10	2.279,10

Tabela 34 - Redes e Ligações (valores em R\$)

	INDIVIDUAL		
	SALÁRIO	ENC SOCIAIS BENEFÍCIOS	TOTAL
Operador de tratamento de esgoto	1.875,00	2.048,31	3.923,31
Recepcionista/Auxiliar administrativo	1.875,00	2.048,31	3.923,31
Auxiliar de Limpeza	1.375,00	1.608,76	2.983,76
Porteiro	1.625,00	1.828,54	3.453,54
Vigia	1.625,00	1.828,54	3.453,54

Tabela 35 - Estações de Tratamento de Esgoto com tratamento secundário (valores em R\$)

	INDIVIDUAL		
	SALÁRIO	ENC SOCIAIS BENEFÍCIOS	TOTAL
Operador de tratamento	1.875,00	2.048,31	3.923,31
Auxiliar	1.500,00	1.718,65	3.218,65

Tabela 36 - Lagoas ou ETEs Compactas (1 equipe para cada 5 unidades – valores em R\$)

- *Manutenção eletromecânica e civil*

	INDIVIDUAL		
	SALÁRIO	ENC SOCIAIS BENEFÍCIOS	TOTAL
ELETRICISTA	1.500,00	1.718,65	3.218,65
ENCANADOR	1.500,00	1.718,65	3.218,65
PEDREIROS	1.500,00	1.718,65	3.218,65
AJUDANTES	1.000,00	1.279,10	2.279,10

Tabela 37 - Manutenção eletromecânica e civil (valores em R\$)

Gestão Comercial

SETORES	Pessoal Ano 1	Salário (R\$)	Enc. Sociais Benefícios Sociais (R\$)	Total (R\$)
ADMINISTRAÇÃO LOCAL				
Supervisor	7	3.000,00	3.037,30	6.037,30
Encarregados	0	2.250,00	2.377,98	4.627,98
Cadista	7	1.625,00	1.828,54	3.453,54
Analista administrativo	13	1.125,00	1.388,99	2.513,99
SISTEMA DE GERENCIAMENTO (Desenvolvimento, implantação e operação de Sistema Informatizado de Gerenciamento, Programação, Distribuição, Supervisão e Acompanhamento de Serviços)				
Programador de Serviços Comerciais	21	1.750,00	1.938,43	3.688,43
CADASTRO DE CONSUMIDORES (Equipe de Recadastramento Comercial das ligações de água e esgoto e Levantamento de Dados e Cálculo de Estimativa de Consumo Esperado)				
Cadastrista	171	1.875,00	2.048,31	3.923,31
Cadastrista contínuo	18	1.876,00	2.049,19	3.925,19
SERVIÇOS DE CAÇA FRAUDE (LIGAÇÕES IRREGULARES) - Equipe para Identificação de Ligações de Água Irregulares, Caracterização e Regularização da Mesma - Caça Fraudes				
Encanador	41	1.500,00	1.718,65	3.218,65
Ajudante	41	1.187,50	1.443,93	2.631,43
COBRANÇA DE DÉBITOS ATRASADOS				
Equipe de Negociação de Débitos				
Agente comercial	31	1.500,00	1.718,65	3.218,65

SETORES	Pessoal Ano 1	Salário (R\$)	Enc. Sociais Benefícios Sociais (R\$)	Total (R\$)
Equipe de Corte / Religação do Fornecimento no Cavalete				
Agente comercial	61	1.500,00	1.718,65	3.218,65
Equipe de Corte / Religação do Fornecimento no Ramal / Ferrule				
Agente comercial	41	1.500,00	1.718,65	3.218,65
ajudante	41	1.187,50	1.443,93	2.631,43
Fiscalização de ligações suprimidas / cortadas				
Agente comercial	41	1.500,00	1.718,65	3.218,65
LEITURA DE HIDRÔMETROS COM EMISSÃO SIMULTÂNEA DA FATURA				
Equipe de Execução dos Serviços de Leitura de Hidrômetros				
Analista de faturamento	13	1.500,00	1.718,65	3.218,65
Monitor	13	1.500,00	1.718,65	3.218,65
Leiturista	133	1.187,50	1.443,93	2.631,43
ATENDIMENTO AO PÚBLICO/CALL CENTER				
Agente comercial	61	1.500,00	1.718,65	3.218,65
Agente comercial telefone	31	1.500,00	1.718,65	3.218,65
EQUIPE VOLANTE				
Equipe Volante para supervisão do abastecimento de água				
Técnico em hidráulica	13	2.250,00	2.377,98	4.627,98
TOTAL GESTÃO COMERCIAL	798			

Tabela 38 - Salários de acordo com setores (valores em R\$)

Despesas Administrativas

Despesas Administrativas	Valores Mensais (R\$)	Observações
Aluguéis	168.000	Sede + Lojas de atendimento nos 75 municípios + 3 em Aracaju
Despesas Gerais Escritório	25.400	Material de escritório
Material de Consumo	25.400	Material de limpeza e de manutenção predial
Comunicações	39.500	Telefonia, internet
Projetos socioambientais	50.000	Campanhas, reuniões e apresentações para comunidade e programas
Seguro de Vida	1.270	Funcionários
Seguros Garantias	1.531.449	Obrigatórios por contrato
Gastos de Viagens/Hospedagem	20.000	Funcionários da empresa e do grupo
Gastos com Refeição	10.000	Funcionários da empresa e do grupo em viagem
Serviços Prestados/Manutenção	10.000	Limpeza, segurança e manutenção de equipamentos administrativos
Consultorias/Assessorias	30.000	Jurídica, Meio Ambiente e Comunicações
Comunicação e Propaganda	30.000	
Assinaturas, Anuidades e Publicações	1.000	
Impostos e Taxas	10.000	
Energia Elétrica	237.000	sede e lojas
TOTAL	2.189.019	

Tabela 39 - Valores das despesas administrativas (valores em R\$)

o Veículos e equipamentos para administração e operação

	VALORES MENSAIS			TOTAL ANUAL
	LOCAÇÃO	COMBUSTÍVEIS	DESPESAS	
OPERACIONAIS				
VEICULOS LEVES	1.400	1.350	350	37.200
PICK UPS	1.840	1.350	350	42.480
CAMINHÃO MUNCK	10.000	2.700	350	156.600
CAMINHÃO HIDROJATO	24.000	2.700	350	324.600
RETROESCAVADEIRA	12.500	6.400	350	231.000
MOTO	400	500	350	15.000
VAN (LEITURISTAS) COM MOTORISTA	7.000	2.700	350	120.600
Aluguel de equipamentos (compactador solo, gerador, rompedor, serra cliper, bomba sapo, bomba submersível)	10.000			120.000
ADMINISTRAÇÃO				
VEICULOS LEVES	1.400	1.350	350	37.200

Tabela 40 - Valores de veículos e equipamentos (valores em R\$)

Custos Diversos

CUSTOS DA GESTÃO COMERCIAL (BOBINAS, MANUT IMPRESSORAS)	POR ANO	200.000
CUSTOS MATERIAL HIDRAULICO E CIVIL PARA MANUTENÇÃO DAS LIGAÇÕES	POR ANO	1.000.000
CUSTOS ADMINISTRATIVOS GESTÃO COMERCIAL		1.200.000

Tabela 41 - Valores dos custos diversos (valores em R\$)

Uniformes, EPIs e ferramentas individuais

UNIFORMES E EPIs	POR PESSOA ANO	500
FERRAMENTAS INDIVIDUAIS	POR PESSOA ANO	1000,00

Tabela 42 - Valores dos uniformes, EPIs e ferramentas individuais (valores em R\$)

Manutenção civil e eletromecânica das instalações dos sistemas de água e esgoto operados pela concessionária

Para os insumos de manutenção foi admitida uma verba de R\$ 500.000,00/ano.

Parametrização dos Recursos Humanos

Da forma proposta, ter-se-á:

- Ano 1 – 454 lig/func;
- Ano 6 - 630 lig/func;
- Ano 35 - 721 lig/func.

Seguros e Garantias

Os parâmetros de custo usualmente utilizados são apresentados na Tabela a seguir.

SEGUROS E GARANTIAS	%	SOBRE
SEGUROS OPERACIONAIS	0,13%	ATIVO IMOBILIZADO
RISCO DE ENGENHARIA	0,30%	INVESTIMENTO
RESPONSABILIDADE CIVIL	0,35%	RECEITA BRUTA
PERFORMANCE BOND	0,05%	VALOR DO CONTRATO

Tabela 43 - Parâmetros dos custos

10.3 RESULTADOS

Nas Tabelas a seguir é possível observar os resultados dos custos de Capex e Opex do Sistema de Abastecimento de Água e Sistema de Esgotamento Sanitário, além das estimativas de custos para implantação e operação do SAA e SES do município de Pedrinhas ao longo do horizonte de planejamento (2020-2054).

SISTEMA DE ABASTECIMENTO DE ÁGUA	Estruturas	Valor	Total
	Ligação Predial (Mil R\$)	1.435	1.435
	Total rede substituição (Mil R\$)	182	182
	Total rede incremental (Mil R\$)	5.678	5.678
	Captação Superficial (Mil R\$)	0	0
	Captação Subterrânea (Mil R\$)	0	0
	EEAB (Mil R\$)	0	0
	Adutora Bruta (Mil R\$)	0	0
	EEAT (Mil R\$)	0	0
	Adutora Tratada (Mil R\$)	11.744	11.744
	ETA (Mil R\$)	0	0
	Reservação (Mil R\$)	745	745
	Hidrometração complementação do parque (Mil R\$)	1	1
	Hidrometração substituição (Mil R\$)	1.379	1.379
	Projetos SAA (Mil R\$)	640	640
	Aquisição de Áreas (Mil R\$)	42	42
	Ambiental (Mil R\$)	2	2
	Telemetria e Automação (Mil R\$)	37	37
	Programa de perdas - DMC (Mil R\$)	0	0
	Reformas	302	302
	Reinvestimento (Mil R\$) CPXSAA	723	723
	Total CAPEX SAA (Mil R\$)	22.909	22.909
	Produtos Químicos (Mil R\$)	72	72
	Transporte Lodo (Mil R\$)	13	13
	Energia Elétrica (Mil R\$)	1.847	1.847
	Recursos Humanos (Mil R\$)	13.472	13.472
Ambiental (Mil R\$)	0	0	
Seguro (Mil R\$)	770	770	
Total OPEX SAA (Mil R\$)	16.174	16.174	

Tabela 44 - Custos de Capex e Opex do Sistema de Abastecimento de Água do Município de Pedrinhas

SISTEMA DE ESGOTAMENTO SANITÁRIO	Estruturas	Sede	Total
	Ligação (Mil R\$)	4.562	4.562
	Rede Coletora (Mil R\$)	11.100	11.100
	EEE (Mil R\$)	1.232	1.232
	Linha de Recalque (Mil R\$)	1.364	1.364
	Linha de Gravidade (Mil R\$)	122	122
	ETE (Mil R\$)	9.089	9.089
	Tratamento de lodo (Mil R\$)	0	0
	Emissário (Mil R\$)	0	0
	Projetos SES (Mil R\$)	1.112	1.112
	Aquisição de Áreas (Mil R\$) SES	834	834
	Ambiental (Mil R\$) CPXSES	148	148
	Telemetria e Automação (Mil R\$) CPXSES	516	516
	Reformas SES	0	0
	Reinvestimento (Mil R\$) CPXSES	4.179	4.179
	Total CAPEX SES (Mil R\$)	34.258	34.258
	Produtos Químicos (Mil R\$) OPXSES	1.533	1.533
	Transporte Lodo (Mil R\$)	917	917
	Energia Elétrica (Mil R\$)	2.213	2.213
	USI (Mil R\$)	0	0
	Recursos Humanos (Mil R\$) OPXSES	12.711	12.711
	Ambiental (Mil R\$) OPXSES	0	0
	Seguro (Mil R\$) OPXSES	869	869
	Aluguel (Mil R\$) OPXSES	0	0
Miscelâneas (Mil R\$)	0	0	
Total OPEX SES (Mil R\$)	18.243	18.243	

Tabela 45 - Custos de Capex e Opex do Sistema de Esgotamento Sanitário do Município de Pedrinhas

Ano	Sede	Custo total (Mi R\$)
1	850	850
2 a 5	17.966	17.966
6 a 10	5.631	5.631
11 a 15	3.232	3.232
15 a 20	3.015	3.015
21 a 25	2.854	2.854
26 a 30	2.781	2.781
31 a 35	2.755	2.755
Total	39.083	39.083

Tabela 46 - Estimativas de custos para implantação e operação dos SAA do município de Pedrinhas ao longo do horizonte de planejamento

Nota: (1) Valores totais são relativos ao somatório dos custos de todos os anos do horizonte de planejamento (35 anos).

Ano	Sede	Custo total (Mi R\$)
1	292	292
2 a 5	21.276	21.276
6 a 10	11.091	11.091
11 a 15	4.071	4.071
15 a 20	3.919	3.919
21 a 25	3.811	3.811
26 a 30	3.756	3.756
31 a 35	3.736	3.736
Total	51.953	51.953

Tabela 47 - Estimativas de custos para implantação e operação dos SES ao longo do horizonte de planejamento (2020-2054)